

DIAGNÓSTICO SOCIOECONÓMICO:

GANDESA



Gandesa Situación del Municipio

es un municipio de Cataluña, España. Perteneciente a la provincia de Tarragona, es la capital de la comarca de la Terra Alta, situada en el centro de ésta. Hasta 1923 fue distrito electoral (junto a Tortosa y Roquetes) escogiendo un diputado a Cortes.

Como cabeza comarcal es sede del Consejo Comarcal y de unos juzgados de primera instancia. Posee también un instituto y una escuela de capacitación agraria.

Una actividad económica importante del municipio es la producción vinícola. La localidad es la sede del Consejo regulador de la denominación de origen Terra Alta. También se cultivan cereales de secano, almendros y olivos (el aceite de la Terra Alta disfruta del reconocimiento de una denominación de origen protegida). Cabe destacar que hoy en día ha perdido importancia la actividad agrícola, ganando importancia la industria, principalmente la de manipulación de papel y cartón

Fuentes: ayuntamiento de Gandesa

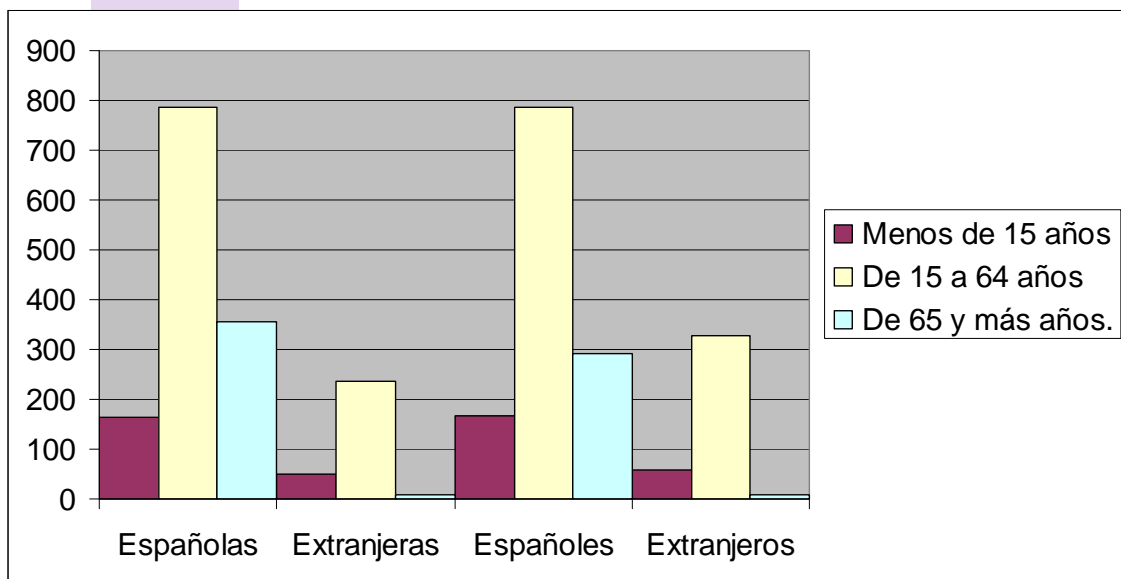
1. CARACTERIZACIÓN GENERAL DE LA POBLACIÓN ACTUAL.

El municipio de Gandesa se encuentra en la provincia de Tarragona (Cataluña) a una distancia de 81,40 kilómetros de Tarragona.

Según los datos del último Padrón municipal (2008), viven en este municipio 3173 habitantes.

Por grandes grupos de edad, el 14,70% de la población es menor de 16 años y el 18,70% tiene 65 años o más. Esto supone un total de 35,72% de población "dependiente" frente a un 65,28% de habitantes en edad activa.

GRÁFICO 1. CARACTERIZACIÓN GENERAL DE LA POBLACIÓN DE LA COMARCA SEGÚN SEXO, EDAD



Fuente: INE: Padrón Municipal 2008 y elaboración propia

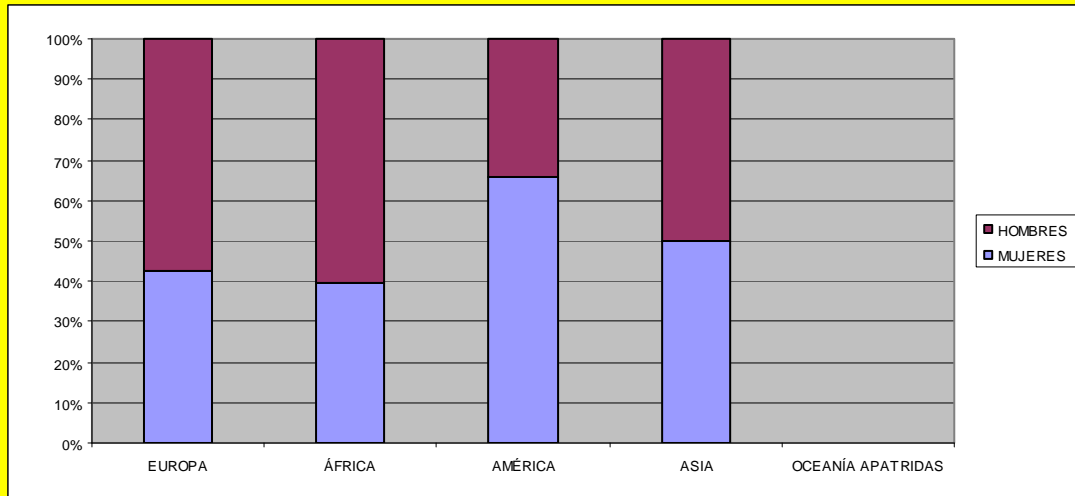
Si introducimos la variable sexo en el análisis de los grupos de edad, veremos que entre los varones, la población de 65 años y más tiene un peso mayor que entre las mujeres. En los otros dos grupos de edad se reproduce la tendencia general que hemos visto al hablar de ambos sexos de modo agregado: alrededor de un 14,70% de población menor de 16 años, y un contingente de población entre 16 y 64 que supera siempre el 65%.

Si tenemos en cuenta la nacionalidad de la población, en Gandesa la población extranjera es mayoritariamente masculina.

En cuanto a los grupos de edad, tiene una mayor representación en las edades de 65 años, 6,67% de la población inmigrante, lo que hay que destacar debido a que normalmente suelen tener una mayor representación en edades laboralmente activas.

Pasando al análisis según nacionalidad, se presentan aquí grandes categorías sin entrar en mayor detalle, procedentes del Censo de 2001. Por el momento, puede señalarse que la categoría mayoritaria de procedencia es de Europa, seguido por África.

GRÁFICO 1. INMIGRACIÓN SEGÚN CONTINENTE DE NACIONALIDAD.



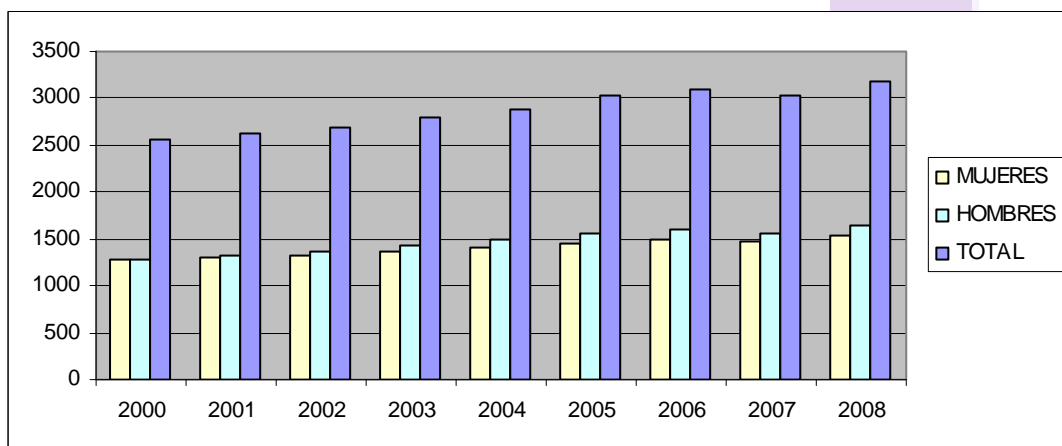
Fuente: Instituto Nacional de Estadística (INE). Censo Oficial de Población y Viviendas 2001. Elaboración propia

2. EVOLUCIÓN HISTÓRICA DE LA POBLACIÓN.

Un aspecto básico en cualquier caracterización demográfica se refiere a la evolución histórica del número de habitantes. En el caso de este municipio, en comparación con otras zonas y con las dinámicas sociales del siglo XX, su evolución ha sido positiva ya que hay un constante incremento de la población.

En la última década, ha incrementado su población

GRÁFICO 2. EVOLUCIÓN HISTÓRICA DE LA POBLACIÓN



Fuente: Instituto Nacional de Estadística (INE) y elaboración propia
<http://www.ine.es/jaxiBD/menu.do?L=0&divi=DPOP&his=0&type=db>

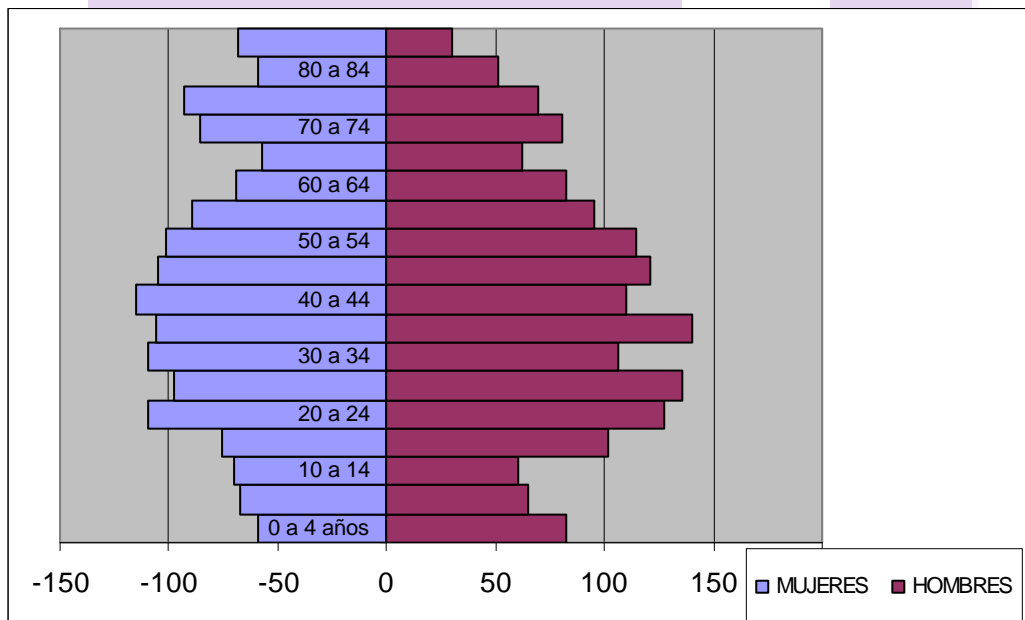
3. PIRÁMIDE DEMOGRÁFICA AGREGADA.

Una pirámide de población es el instrumento analítico más útil para mostrar, de manera sintética, el perfil de una población en cuanto a sexo y edad. Para la pirámide del municipio de Gandesa, cabe señalar que estamos ante una sociedad propia de las transiciones demográficas culminadas, en las que la base es más estrecha que el centro, por la disminución considerable de la natalidad.

A continuación, los grupos de entre 20 a 39 años experimentan una tendencia creciente. A partir de los 40 años, los efectivos comienzan a ser menores en términos absolutos. Se experimenta, sin embargo, un cambio en la tendencia con un aumento considerable de los residentes de entre 65 a 69. Esto puede ser debido a que se trata de un municipio en el que, aquellos que migraron a otras zonas durante su época trabajadora, regresan al lugar de origen a partir de esa edad.

También pueden acudir nuevos residentes de esos tramos de edad que no son originarios de la zona pero que residen en ella por la mayor calidad de vida y tranquilidad que aquí encuentran. Progresivamente, las cohortes van estrechándose, lógicamente por el efecto de la mortalidad. En cualquier caso, el extremo superior de la pirámide presenta un perfil achatado, por lo que estamos ante una población con un considerable número de personas mayores.

GRÁFICO 3. PIRÁMIDE DEMOGRÁFICA AGREGADA DE LA COMARCA



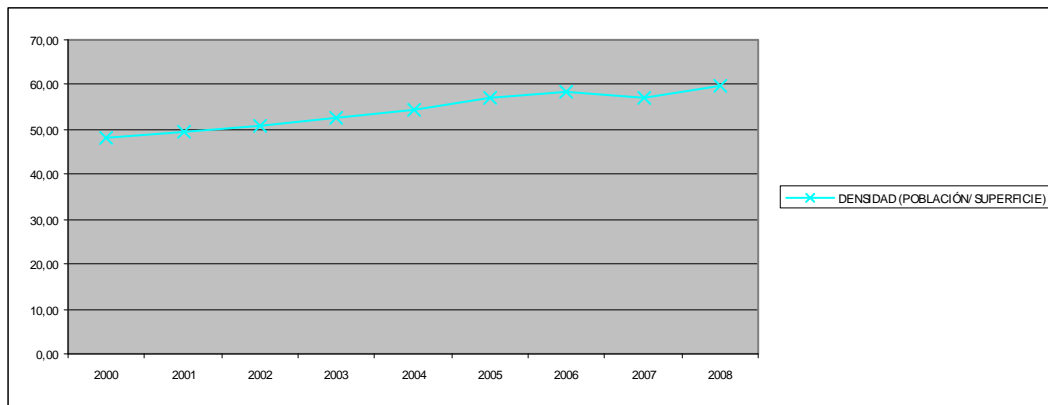
Fuente: INE: Padrón Municipal 2008 y elaboración propia

<http://www.ine.es/jaxi/menu.do?type=pcaxis&file=pcaxis&path=%2Ft20%2Fe245%2Fp05%2F%2Fa2008>

4. DENSIDAD DE POBLACIÓN.

De acuerdo con los datos, la densidad media de población para la comarca era de 45.45 hab/km².

GRÁFICO 4. EVOLUCIÓN DE LA DENSIDAD DE LA POBLACIÓN



Fuente: Instituto Nacional de Estadística (INE) y elaboración propia

5. INDICADORES DEMOGRÁFICOS. PROFUNDIZACIÓN EN LAS CARACTERÍSTICAS SOCIODEMOGRÁFICAS BÁSICAS.

Los indicadores demográficos ofrecen la posibilidad de describir la estructura sociodemográfica de una sociedad (sexo y edad) de un modo sintético. A continuación se ofrece un cuadro resumen de los principales indicadores de este tipo, que informan sobre las tendencias de envejecimiento, de dependencia entre población activa e inactiva y sobre la fecundidad. Igualmente, se presentan las fórmulas de cada indicador.

TABLA 5. RESUMEN DE LOS INDICADORES DEMOGRÁFICOS PARA LA COMARCA.

Índice de envejecimiento:

$$= \text{n}^\circ \text{ de habitantes mayores de 65 años} / \text{n}^\circ \text{ de habitantes menores de 15 años} * 100 = 163,02\%$$

Por cada 100 habitantes menores de 15 años, hay 163,02 de más de 65 años.

Tasa de envejecimiento:

$$= \text{n}^\circ \text{ de habitantes mayores de 65 años} / \text{n}^\circ \text{ total habitantes} * 100 = 20,70\%$$

Por cada 100 habitantes, 20,70 tienen más de 65 años.

Índice de sobre-envejecimiento:

$$= \text{n}^\circ \text{ de habitantes mayores de 85 años} / \text{n}^\circ \text{ de habitantes mayores de 65 años} * 100 = 14,91\%$$

De cada 100 habitantes de más de 65 años, 14,91 tienen más de 85 años.

Índice de sobre-envejecimiento-2:

$$= \text{n}^\circ \text{ de habitantes mayores de 75 años} / \text{n}^\circ \text{ de habitantes mayores de 65 años} * 100 = 56,47\%$$

De cada 100 habitantes de más de 65 años, 56,47 tienen más de 75 años.

Índice de dependencia juvenil:

= n° de habitantes menores de 15 años / n° de habitantes 15-64 años * 100 = 19,34%

Por cada 100 habitantes de 15 a 64 años hay 19,34 menores de 15 años.

Índice de dependencia senil:

= n° de habitantes mayores de 64 años / n° de habitantes 15-64 años * 100 = 31,54%

Por cada 100 habitantes de 15 a 64 años hay 31,54 mayores de 64 años.

Índice de recambio de la población en edad activa:

= n° de habitantes 60-64 años / n° de habitantes 15-19 años * 100 = 624,32%

Por cada 100 habitantes de 15 a 19 años hay 624,32 de 60 a 64 años.

Relación de niños/as por mujeres en edad fértil:

= n° de niños 0-4 años / n° de mujeres 15-49 años * 100 = 28,14%

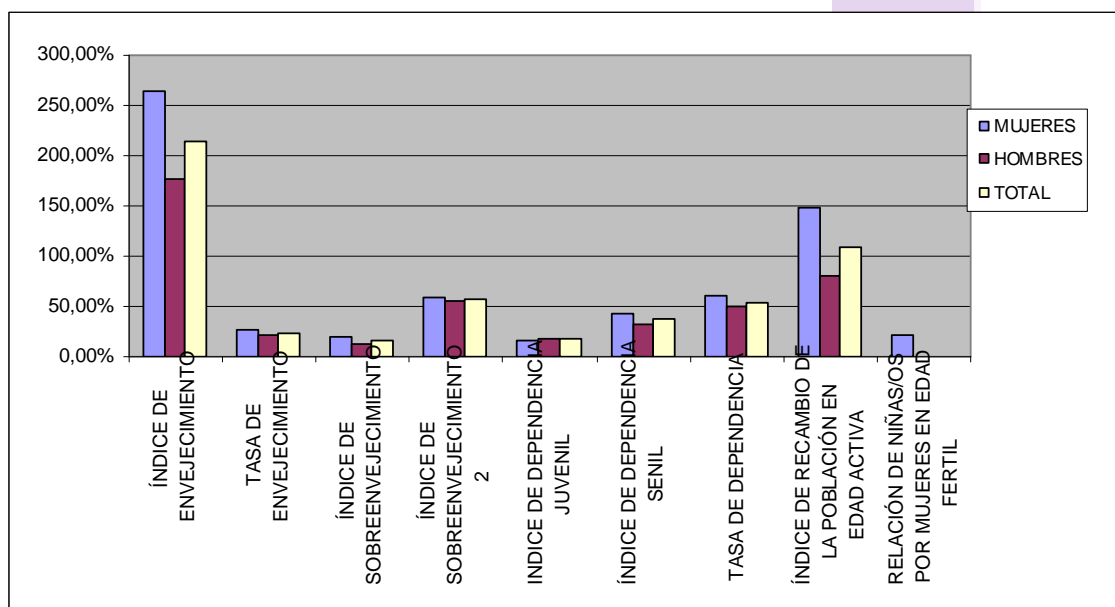
Por cada 100 mujeres en edad fértil, hay 28,14 niños de entre 0 y 4 años.

Entre las principales conclusiones que pueden extraerse, hay que señalar que, para el municipio analizado, hay una tendencia al envejecimiento, como lo demuestra el índice que lleva este nombre y la tasa que informa de que el 163,02 % del total de la población tiene 65 o más años.

Mientras, en cuanto a la infancia y juventud (menores de 15), representan el 19,34% de la población en edad activa (15-64 años). Se combina, por tanto, un notable envejecimiento de la población pero, por otro lado, las nuevas generaciones tienen también un peso importante, y tendrán cuantitativamente capacidad para reemplazar a quienes están próximos a la edad de jubilación. Esto ocurre cuando, como en este caso, el índice de recambio es menor que 100.

Por último, es bastante esperanzador el dato de que, por cada 100 mujeres con una edad comprendida entre los 15 y los 49 años, hay 28.14% niñas/os menores de 4 años. Esto asegura, al menos de partida, la pervivencia de futuras generaciones en el municipio.

GRÁFICO 6. INDICADORES DEMOGRÁFICOS



Fuente: INE: Padrón Municipal 2008 y elaboración propia

En cuanto a la estructura de la población por sexo, en términos generales no hay una excesiva descompensación entre hombres y mujeres, si bien excepto en el último grupo de edad (80 y más) siempre está ligeramente a favor del componente femenino.

Donde más se nota la diferencia entre ambos sexos es en el grupo de 40 a 44 años. A continuación se ofrece un resumen de este indicador demográfico por tramos de edad, así como el gráfico correspondiente.

TABLA 7. INDICADORES DE LA ESTRUCTURA POR SEXO.

	Tasa de feminidad	Tasa de masculinidad
Población de menos de 16 años	20,26%	20,99%
Población (16 a 64 años)	72,95%	69,63%
Población de más de 64 años	32,19%	25,49%
Población de más de 75 años	16,39%	15,76%
Población de más de 85 años	5,06%	2,03%

Fuente: INE: Padrón Municipal 2008 y elaboración propia

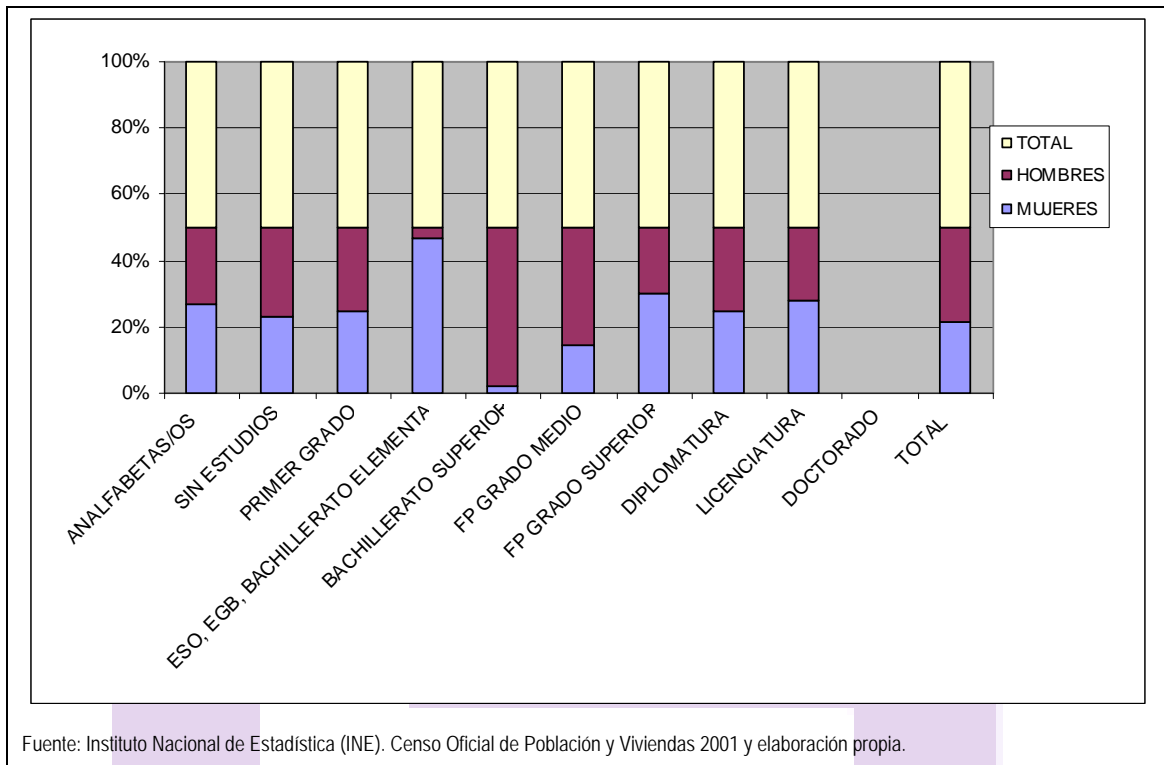
6. NIVEL DE ESTUDIOS

Otro aspecto importante que puede estudiarse es el nivel de estudios. En este caso se han seleccionado datos del Censo 2001 (INE) por presentar más exactitud para esta variable que el Padrón. Lo que se deriva del análisis de la tabla adjunta es que hay más analfabetas que analfabetos, mientras que los "Sin estudios" son algo similares entre las mujeres y los hombres.

En niveles universitarios (Diplomatura, Licenciatura y Doctorado) los porcentajes en ambos casos no son muy diferentes, teniendo generalmente una magnitud baja.

TABLA 8. NIVEL DE ESTUDIOS

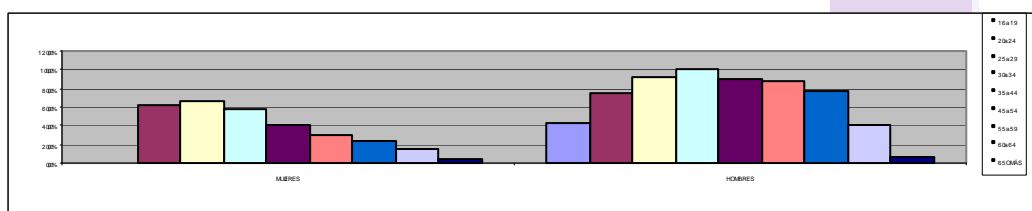
RURAL



7. RELACIÓN DE LA POBLACIÓN MAYOR DE 16 AÑOS CON LA ACTIVIDAD.

Las pautas de actividad laboral están bastante influidas por dos variables sociodemográficas esenciales, como son sexo y edad. Por tanto, en primer lugar, remitiéndonos a datos bastante precisos del Censo Oficial de Población y Viviendas de 2001 (INE), va a analizarse en qué situación se encontraba la población mayor de 16 años (población potencialmente activa)

GRÁFICO 9. TASAS DE ACTIVIDAD POR GRUPO DE EDAD Y SEXO



En ella, como principales datos a destacar, encontramos que, sin diferenciar por sexo, la población de 16 a 34 años están mayoritariamente ocupados. En este sentido, se detecta que en el municipio la incorporación al mercado laboral es relativamente temprana

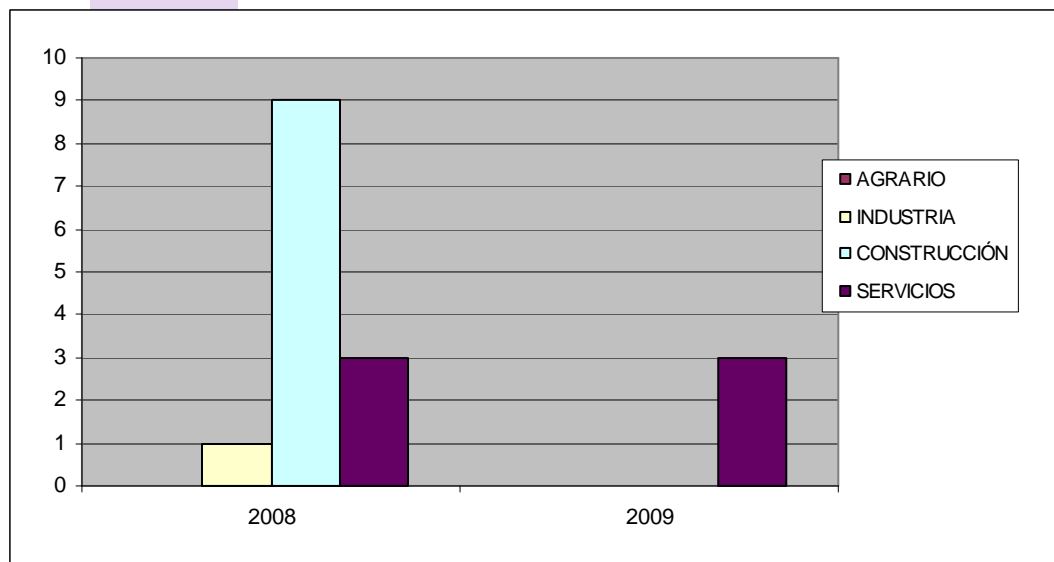
ANÁLISIS DE LAS PERSONAS OCUPADAS (TRABAJADORAS) EN LA COMARCA.

Nos adentramos ahora en un grupo específico dentro del mercado de trabajo: la población ocupada, es decir, las personas que desarrollan un trabajo remunerado por cuenta propia o por cuenta ajena.

Para valorar la creación de empleo en la zona, puede recurrirse a otro tipo de datos en los que hasta ahora no hemos entrado: se trata de las contrataciones registradas mensualmente en las oficinas públicas de empleo.

Por otro lado, en cuanto al tipo de contratos hay que tener en cuenta que se trata de contratos temporales.

GRÁFICO 11. CONTRATACIONES REGISTRADAS SEGÚN SECTOR ECONÓMICO (2008 Y 2009)



Fuente: INEM

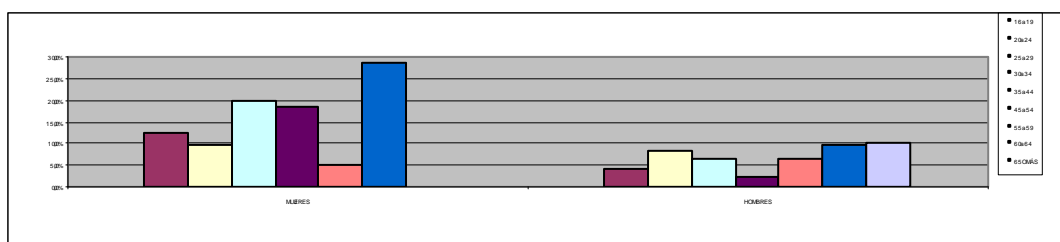
ANÁLISIS DEL PARO REGISTRADO EN LA COMARCA.

Para el análisis del desempleo a escala local, lo más fiable es acudir a datos de Paro Registrado (número de demandantes de empleo inscritos en las oficinas públicas de empleo correspondientes, es decir, el antiguo INEM).

Pasando a las características del paro registrado, se ofrecen dos datos de años distintos (marzo 2008 y marzo 2009) según sexo, grupo de edad y sector profesional. Se ha escogido el mes de marzo por ser uno de los que presenta menor sesgo y menor influencia de la estacionalidad.

Refiriéndonos a marzo, el paro registrado en la comarca incidía casi dos veces más en los hombres que en las mujeres.. En cuanto a los grupos de edad, el grupo con mayor paro es el de la personas mayores de 45 años, seguido de la franja de edad de entre 25 a 44 años

GRÁFICO 12. PARO REGISTRADO SEGÚN SEXO (MARZO 2009)



Fuente: INEm

8. TEJIDO PRODUCTIVO

En el presente capítulo se plantean los rasgos generales del tejido productivo-empresarial. Toda esta información se verá completada con el siguiente capítulo, referido más específicamente a aspectos ligados al mercado de trabajo (actividad, ocupación, paro, etc.).

Analizando los sectores de actividad, el sector con mayor número de empresas es el que engloba las actividades relacionadas con el sector servicios, le siguen, a cierta distancia, industria.

TABLA 13. EMPRESAS Y TRABAJADORAS/ES POR EMPRESA Y SECTOR DE ACTIVIDAD:

SECTORES	EMPRESAS	TRABAJADORES	MEDIA (TRAB/EMPRESAS)
AGRARIO	9	170	18,88
INDUSTRIA	42	278	6,62
CONSTRUCCIÓN	27	128	4,74
SERVICIOS	172	531	3,08
NO CONSTA	24	0	0

Fuente: Caja España. Anuario datos económicos y sociales de los municipios de España (2008)

Respecto a los contratos, vemos que a pesar de no ser el sector donde más empresas existen, el sector servicios siendo uno de los sectores más importantes respecto a la contratación. En concreto, el 67 % de los contratos del municipio se hacen en el sector servicios. A continuación, el sector industria, y en tercer lugar el sector de la Agrario.

9. PRESTACIÓN DE SERVICIOS.

De acuerdo con las características del programa, nos vamos a centrar en los equipamientos, servicios y recursos en esta comarca relacionados con cultura y educación.

Los aspectos educativos resultan especialmente interesantes para este diagnóstico ya que inciden en la preparación de las generaciones más jóvenes y en la calidad de vida global de la comarca.

Pasando al ámbito de los equipamientos culturales, cabe señalar el considerable esfuerzo realizado en los últimos años, y que se ha traducido en la existencia de las siguientes instalaciones.

TABLA. INSTALACIONES Y ACCESO A TICS

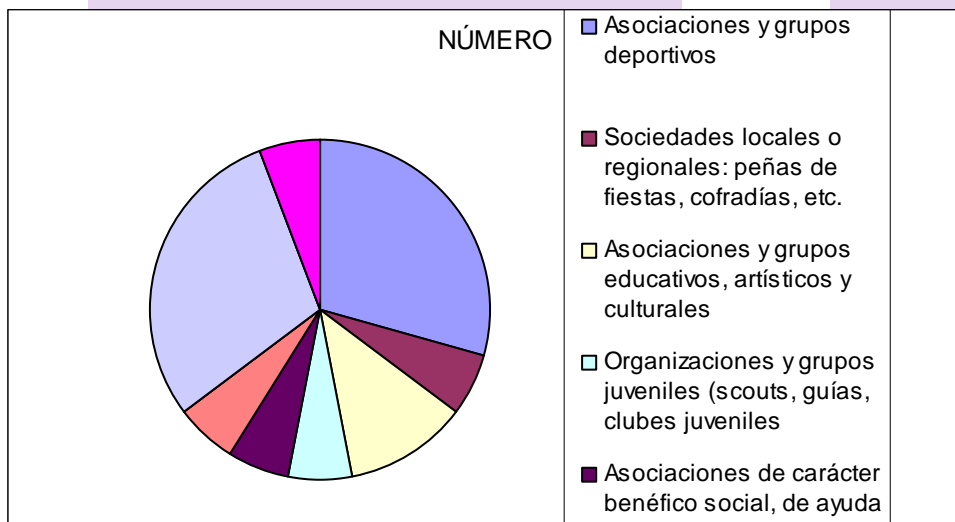
INSTALACIONES DEPORTIVAS	1 polideportivo y 1 campo de fútbol
INSTALACIONES CULTURALES	CENTRO CULTURAL CON AULA DE INFORMÁTICA, BIBLIOTECA. DISPONE DE ADSL E INTERNET RURAL
INSTALACIONES SANITARIAS	CENTRO MÉDICO CON CONEXIÓN A INTERNET POR ADSL.

Fuente: Ayuntamiento Gandesa

10. PARTICIPACION SOCIO-POLÍTICA

Para terminar este análisis, nos vamos a centrar en el papel de las asociaciones. En este sentido, existen 16 organizaciones sociales.

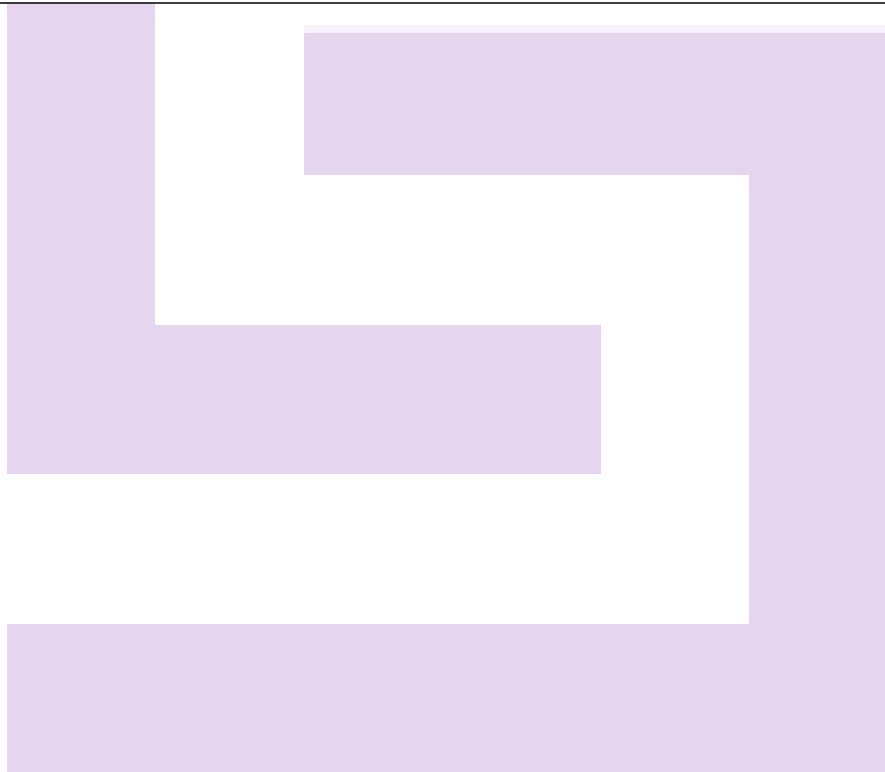
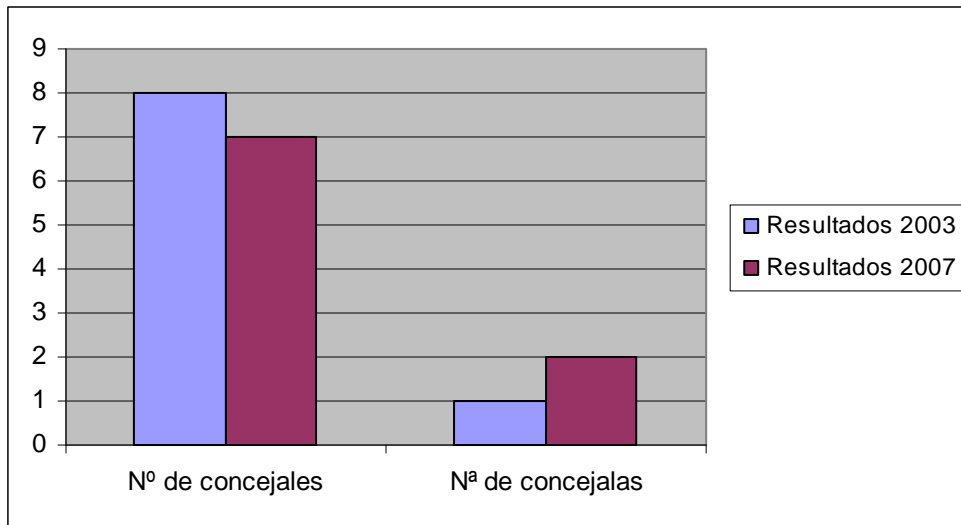
GRÁFICO 15. ASOCIACIONES SEGÚN ÁMBITO DE ACTUACIÓN.



Fuente: Ayuntamiento de Gandesa y elaboración propia

En cuanto a la participación política, en las últimas elecciones (2008) participaron el 86% de las personas empadronadas.

Por último, señalar que la composición del Ayuntamiento es mayoritariamente masculina.



RURAL