

DIAGNÓSTICO SOCIOECONÓMICO:

BOT



Historia del Municipio

Bot es un topónimo de origen Ibérico, Son abundantes los restos de puntos de piedra y trozos de cerámica, seguramente restos de los poblados ibéricos. Su excelencia situación geográfica cerca del río Canaletes, que permite el regadío de las tierras más cercanas, ha hecho que sea un pueblo de lo más antiguo. Probablemente los riegos que existen desde la época romana y fueron mejorados posteriormente por los árabes.

El sitio de Bot está en delimitación en los términos del Castillo de Miravet. Como en la resta de los pueblos de la comarca, paso por los Templeros a los Hospitalarios a través de la comanda de Horta.

Al año 1640 fue saqueado y profanada la iglesia parroquial por los flamencos y valons mercenarios del ejercito castellano durante la guerra de los Segadors.

Durante la guerra Civil (1936-1939), mientras duraba la larga batalla del Ebro, el pueblo de Bot no llegó a ser ocupado por los Republicanos.

Fuentes: ayuntamiento de BOT

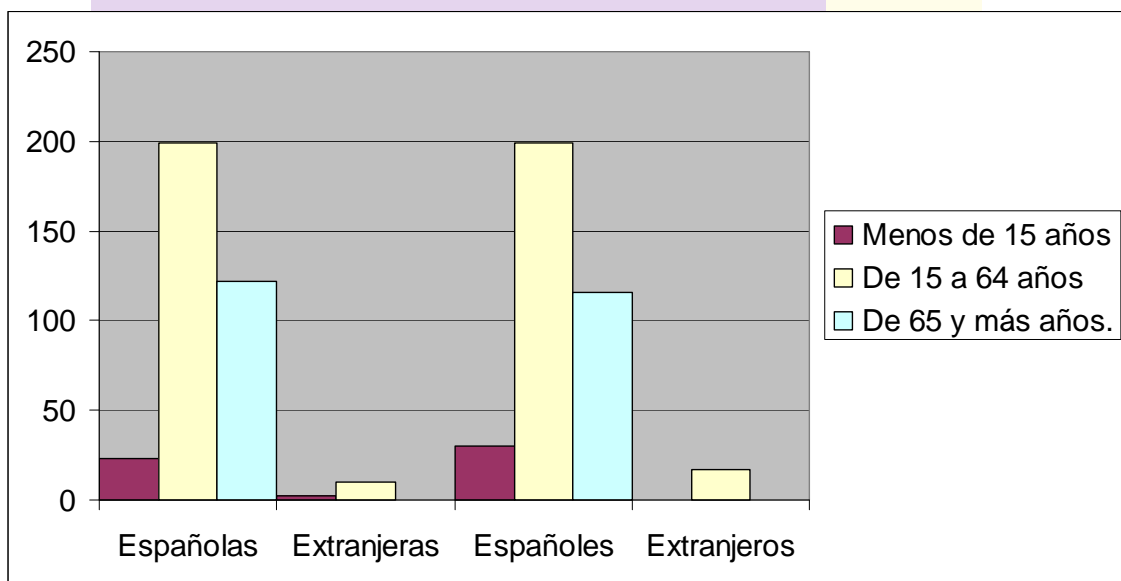
1. CARACTERIZACIÓN GENERAL DE LA POBLACIÓN ACTUAL.

El municipio de Bot se encuentra en la provincia de Tarragona a una distancia de 90.60 kilómetros de Tarragona.

Según los datos del último Padrón municipal (2010), viven en este municipio 683 habitantes.

Por grandes grupos de edad, el 5.59% de la población es menor de 16 años y el 30.09% tiene 65 años o más. Esto un 61,22% de habitantes en edad activa.

GRÁFICO . CARACTERIZACIÓN GENERAL DE LA POBLACIÓN DE LA COMARCA SEGÚN SEXO, EDAD



Fuente: INE: Padrón Municipal 2008 y elaboración propia

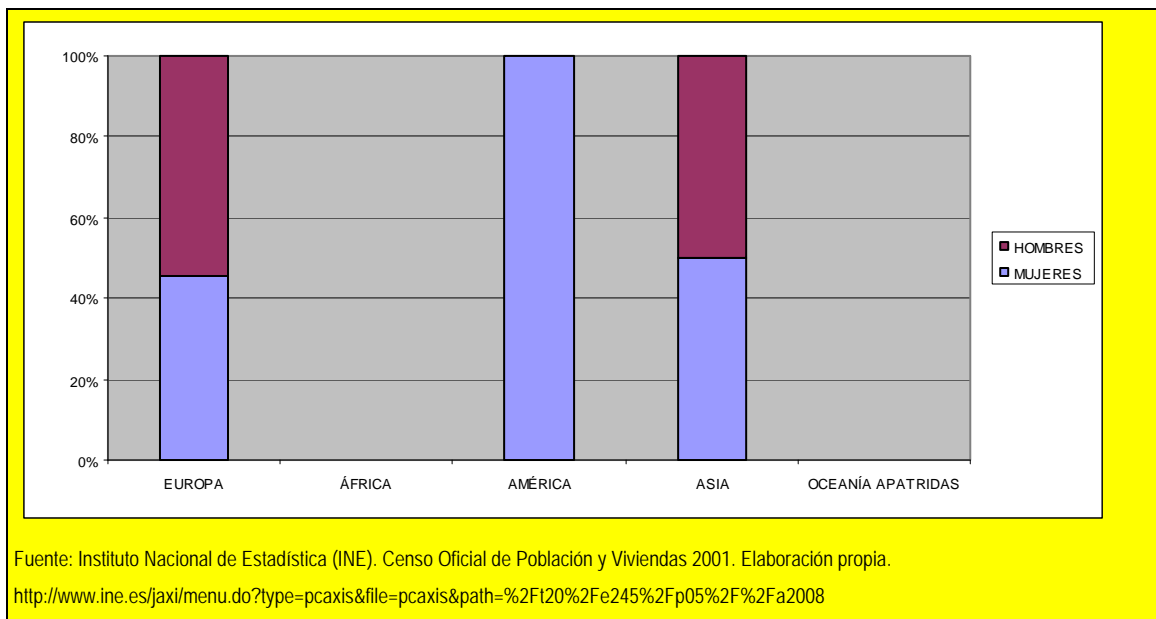
<http://www.ine.es/jaxi/menu.do?type=pcaxis&file=pcaxis&path=%2Ft20%2Fe245%2Fp05%2F%2Fa2008>

Si introducimos la variable sexo en el análisis de los grupos de edad,, veremos que entre los varones, la población de 65 años y más tiene un peso menor que entre las mujeres. En los otros dos grupos de edad se reproduce la tendencia general que hemos visto al hablar de ambos sexos de modo agregado.

En cuanto a los grupos de edad, tiene una mayor representación en las edades de 65 años, de la población inmigrante, lo que hay que destacar debido a que normalmente suelen tener una mayor representación en edades laboralmente activas.

Pasando al análisis según **nacionalidad**, se presentan aquí grandes categorías sin entrar en mayor detalle, procedentes del Censo de 2001. Por el momento, puede señalarse que la categoría mayoritaria de procedencia es de Europa.

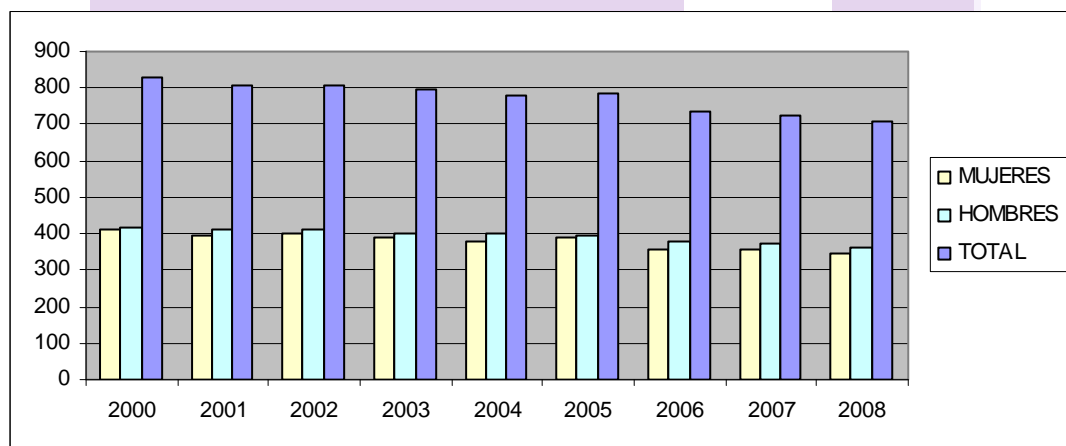
GRÁFICO. INMIGRACIÓN SEGÚN CONTINENTE DE NACIONALIDAD.



2. EVOLUCIÓN HISTÓRICA DE LA POBLACIÓN.

Un aspecto básico en cualquier caracterización demográfica se refiere a la evolución histórica del número de habitantes. En el caso de este municipio, en comparación con otras zonas y con las dinámicas sociales del siglo XX, su evolución ha sido negativa ya que hay un constante decaimiento de la población.

GRÁFICO. EVOLUCIÓN HISTÓRICA DE LA POBLACIÓN



3. PIRÁMIDE DEMOGRÁFICA AGREGADA.

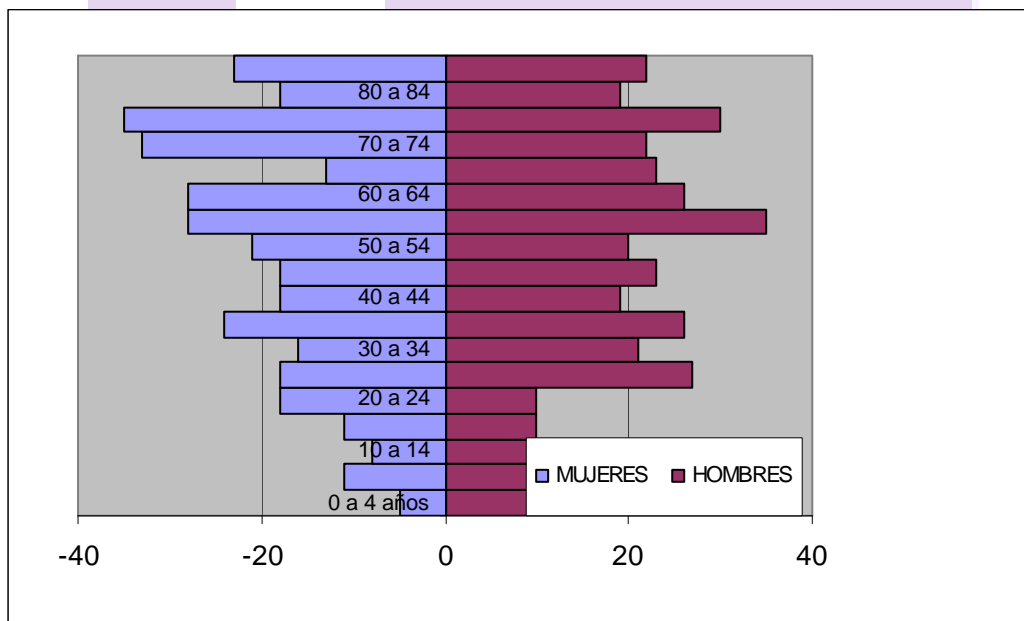
Una pirámide de población es el instrumento analítico más útil para mostrar, de manera sintética, el perfil de una población en cuanto a sexo y edad. Para la pirámide del municipio del Bot, cabe señalar que estamos ante una

sociedad propia de las transiciones demográficas culminadas, en las que la base es más estrecha que el centro, por la disminución considerable de la natalidad.

A continuación, los grupos de entre 20 a 39 años experimentan una tendencia creciente (cada uno de ellos es más numeroso que el anterior). A partir de los 40 años, los efectivos comienzan a ser menores en términos absolutos. Se experimenta, sin embargo, un cambio en la tendencia con un aumento considerable de los residentes de entre 65 a 69. Esto puede ser debido a que se trata de un municipio en el que, aquellos que migraron a otras zonas durante su época trabajadora, regresan al lugar de origen a partir de esa edad.

También pueden acudir nuevos residentes de esos tramos de edad que no son originarios de la zona pero que residen en ella por la mayor calidad de vida y tranquilidad que aquí encuentran. Progresivamente, las cohortes van estrechándose, lógicamente por el efecto de la mortalidad. En cualquier caso, el extremo superior de la pirámide presenta un perfil achatado, por lo que estamos ante una población con un considerable número de personas mayores.

GRÁFICO. PIRÁMIDE DEMOGRÁFICA AGREGADA DE LA COMARCA



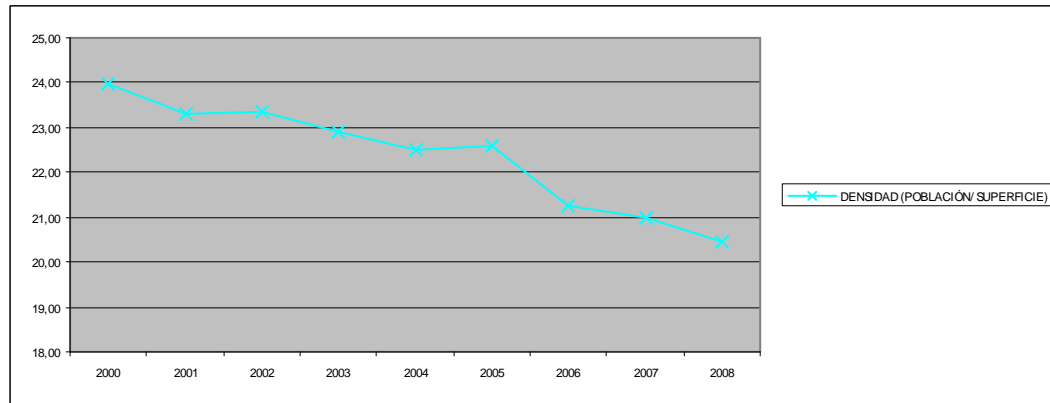
Fuente: INE: Padrón Municipal 2008 y elaboración propia

RURAL

4. DENSIDAD DE POBLACIÓN.

De acuerdo con los datos del 2009, la densidad media de población para la comarca era de 20.15 hab/km².

GRÁFICO. EVOLUCIÓN DE LA DENSIDAD DE LA POBLACIÓN



Fuente: Instituto Nacional de Estadística (INE) y elaboración propia

5. INDICADORES DEMOGRÁFICOS. PROFUNDIZACIÓN EN LAS CARACTERÍSTICAS SOCIODEMOGRÁFICAS BÁSICAS.

Los indicadores demográficos ofrecen la posibilidad de describir la estructura sociodemográfica de una sociedad (sexo y edad) de un modo sintético. A continuación se ofrece un cuadro resumen de los principales indicadores de este tipo, que informan sobre las tendencias de envejecimiento, de dependencia entre población activa e inactiva y sobre la fecundidad. Igualmente, se presentan las fórmulas de cada indicador.

TABLA. RESUMEN DE LOS INDICADORES DEMOGRÁFICOS PARA LA COMARCA.

Índice de envejecimiento:

$$= n^{\circ} \text{ de habitantes mayores de 65 años} / n^{\circ} \text{ de habitantes menores de 15 años} * 100 = 449.05\%$$

Por cada 100 habitantes menores de 15 años, hay 449.05 de más de 65 años.

Tasa de envejecimiento:

$$= n^{\circ} \text{ de habitantes mayores de 65 años} / n^{\circ} \text{ total habitantes} * 100 = 34.09\%$$

Por cada 100 habitantes, 34.09 tienen más de 65 años.

Índice de sobre-envejecimiento:

$$= n^{\circ} \text{ de habitantes mayores de 85 años} / n^{\circ} \text{ de habitantes mayores de 65 años} * 100 = 18.90\%$$

De cada 100 habitantes de más de 65 años, 18.90 tienen más de 85 años.

Índice de sobre-envejecimiento-2:

$$= n^{\circ} \text{ de habitantes mayores de 75 años} / n^{\circ} \text{ de habitantes mayores de 65 años} * 100 = 61.76\%$$

De cada 100 habitantes de más de 65 años, 61.76 tienen más de 75 años.

Índice de dependencia juvenil:

$$= n^{\circ} \text{ de habitantes menores de 15 años} / n^{\circ} \text{ de habitantes 15-64 años} * 100 = 12.70\%$$

Por cada 100 habitantes de 15 a 64 años hay 12.70 menores de 15 años.

Índice de dependencia senil:

$$= \text{n}^\circ \text{ de habitantes mayores de 64 años} / \text{n}^\circ \text{ de habitantes 15-64 años} * 100 = 63.78\%$$

Por cada 100 habitantes de 15 a 64 años hay 63.78 mayores de 64 años.

Índice de recambio de la población en edad activa:

$$= \text{n}^\circ \text{ de habitantes 60-64 años} / \text{n}^\circ \text{ de habitantes 15-19 años} * 100 = 635.13\%$$

Por cada 100 habitantes de 15 a 19 años hay 635.13 de 60 a 64 años.

Relación de niños/as por mujeres en edad fértil:

$$= \text{n}^\circ \text{ de niños 0-4 años} / \text{n}^\circ \text{ de mujeres 15-49 años} * 100 = 12.19\%$$

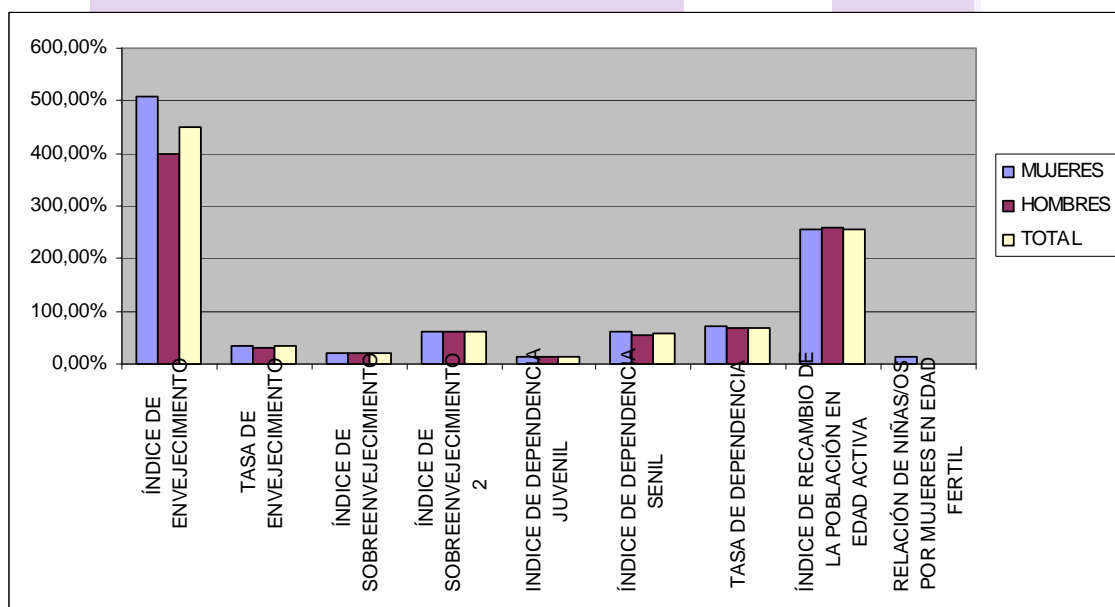
Por cada 100 mujeres en edad fértil, hay 12.19 niños de entre 0 y 4 años.

Entre las principales conclusiones que pueden extraerse, hay que señalar que, para el municipio analizado, hay una tendencia al envejecimiento, como lo demuestra el índice que lleva este nombre y la tasa que informa de que el 18,90% del total de la población tiene 65 o más años. Dentro de este grupo, un 61.76% supera los 75 años.

Mientras, en cuanto a la infancia y juventud (menores de 15), representan el 12.70% de la población en edad activa (15-64 años). Se combina, por tanto, un notable envejecimiento de la población

Por último, es bastante esperanzador el dato de que, por cada 100 mujeres con una edad comprendida entre los 15 y los 49 años, hay 12.19 niñas/os menores de 4 años. Esto asegura, al menos de partida, la pervivencia de futuras generaciones en el municipio.

GRÁFICO 6. INDICADORES DEMOGRÁFICOS



Fuente: INE: Padrón Municipal 2008 y elaboración propia

En cuanto a la estructura de la población por sexo, en términos generales no hay una excesiva descompensación entre hombres y mujeres, si bien excepto en el último grupo de edad (80 y más) siempre está ligeramente a favor del componente femenino.

A continuación se ofrece un resumen de este indicador demográfico por tramos de edad, así como el gráfico correspondiente.

TABLA . INDICADORES DE LA ESTRUCTURA POR SEXO.

	Tasa de feminidad	Tasa de masculinidad
Población de menos de 16 años	6.72%	8.28%
Población (16 a 64 años)	58.18%	54.97%
Población de más de 64 años	35.67%	32.04%
Población de más de 75 años	77.77%	19.61%
Población de más de 85 años	11.98%	11.32%

Fuente: INE: Padrón Municipal 2009 y elaboración propia

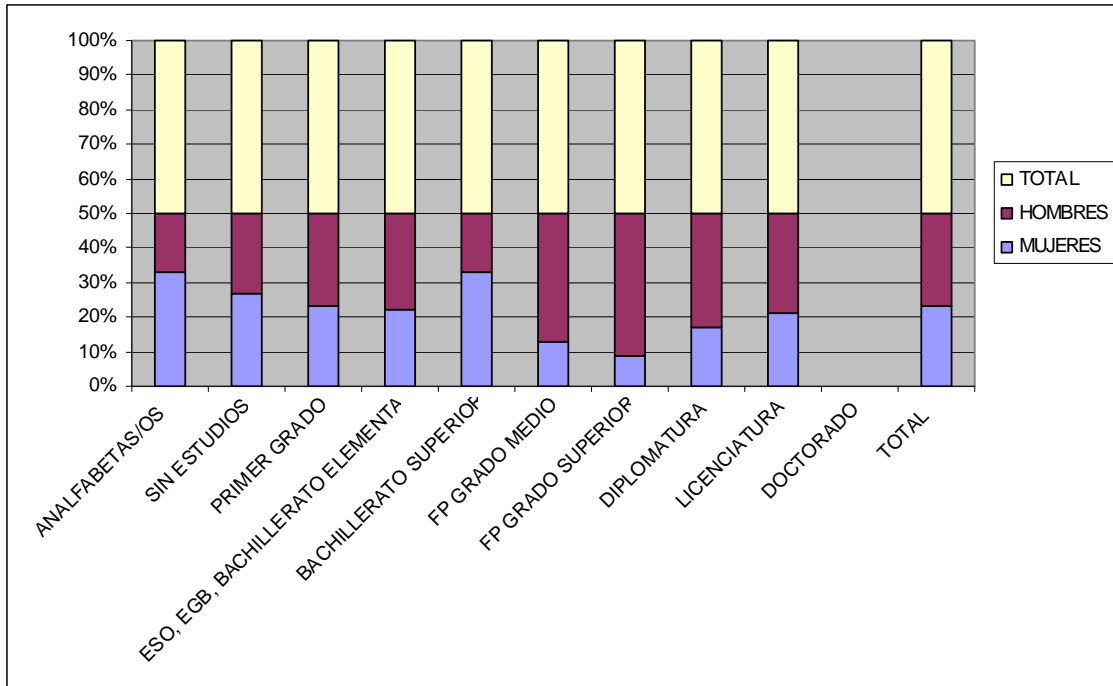
6. NIVEL DE ESTUDIOS

Otro aspecto importante que puede estudiarse es el **nivel de estudios**. En este caso se han seleccionado datos del Censo 2001 (INE) por presentar más exactitud para esta variable que el Padrón. Lo que se deriva del análisis de la tabla adjunta es que hay más analfabetas que analfabetos, mientras que los "Sin estudios" son algo más numerosos en las mujeres.

En niveles universitarios (Diplomatura, Licenciatura y Doctorado) los porcentajes en ambos casos no son muy diferentes, teniendo generalmente una magnitud al alza en los hombres.

RURRAL

TABLA. NIVEL DE ESTUDIOS

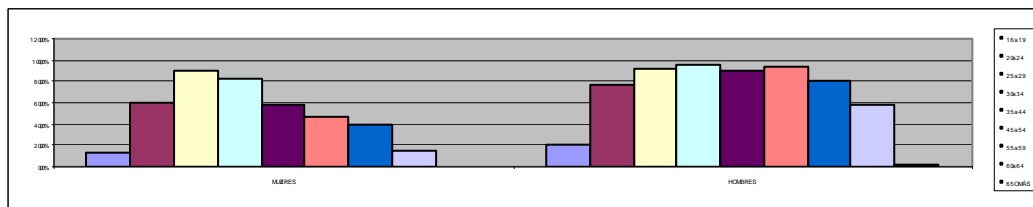


Fuente: Instituto Nacional de Estadística (INE). Censo Oficial de Población y Viviendas 2001 y elaboración propia.

7. RELACIÓN DE LA POBLACIÓN MAYOR DE 16 AÑOS CON LA ACTIVIDAD.

Las pautas de actividad laboral están bastante influidas por dos variables sociodemográficas esenciales, como son sexo y edad. Por tanto, en primer lugar, remitiéndonos a datos bastante precisos del Censo Oficial de Población y Viviendas de 2001 (INE), va a analizarse en qué situación se encontraba la población mayor de 16 años (población potencialmente activa) en relación con la actividad. Estos datos se obtienen de la parte del Censo en que se pregunta a residentes en viviendas familiares, se han seleccionado los de 16 años o más, y tenían que seleccionar una opción que representase su relación "preferente" con la actividad (si estudiaban, trabajaban, estaban parados, realizaban tareas domésticas, etc).

GRÁFICO. TASAS DE ACTIVIDAD POR GRUPO DE EDAD Y SEXO



Fuente: Instituto Nacional de Estadística (INE). Censo Oficial de Población y Viviendas 2001 y elaboración propia.

En ella, como principales datos a destacar, encontramos que, sin diferenciar por sexo, la población de 16 a 34 años están mayoritariamente ocupados. En este sentido, se detecta que en el municipio la incorporación al mercado laboral es relativamente temprana

En definitiva, se deja entrever ya aquí que, laboralmente, la incorporación de los hombres es bastante mayor que la de las mujeres, si bien se recortan distancias según entramos en grupos de edad más jóvenes. La realización de tareas domésticas recae mayoritariamente en el sexo femenino, independientemente del grupo de edad.

ANÁLISIS DE LAS PERSONAS OCUPADAS (TRABAJADORAS) EN LA COMARCA.

Nos adentramos ahora en un grupo específico dentro del mercado de trabajo: la población ocupada, es decir, las personas que desarrollan un trabajo remunerado por cuenta propia o por cuenta ajena.

Para valorar la creación de empleo en la zona, puede recurrirse a otro tipo de datos en los que hasta ahora no hemos entrado: se trata de las contrataciones registradas mensualmente en las oficinas públicas de empleo.

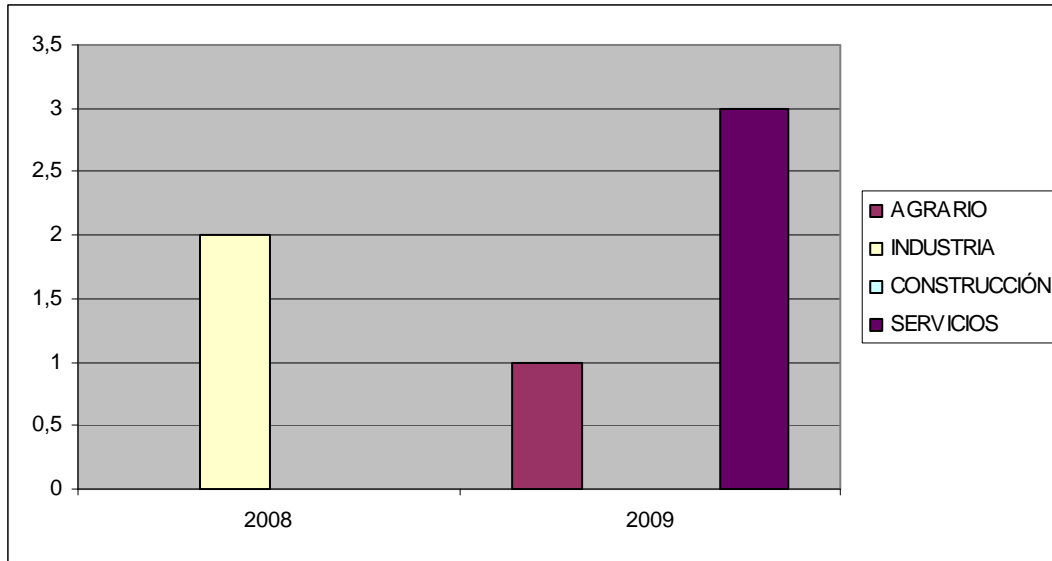
Se han vuelto a tomar los mismos referentes temporales (enero 2008 y enero 2009), y, como muestra la tabla 10, se observa que de nuevo el mercado laboral es más propicio a los hombres.

Por otro lado, en cuanto al tipo de contratos hay que tener en cuenta que se trata de contratos temporales.

En lo referente al sector profesional, de 2008 a 2009 se observa que, pierde la primacía el sector de la construcción, siendo el sector servicios el más activo, siguiendo el sector industria..

RURRAL

GRÁFICO CONTRATACIONES REGISTRADAS SEGÚN SECTOR ECONÓMICO (2008 Y 2009)



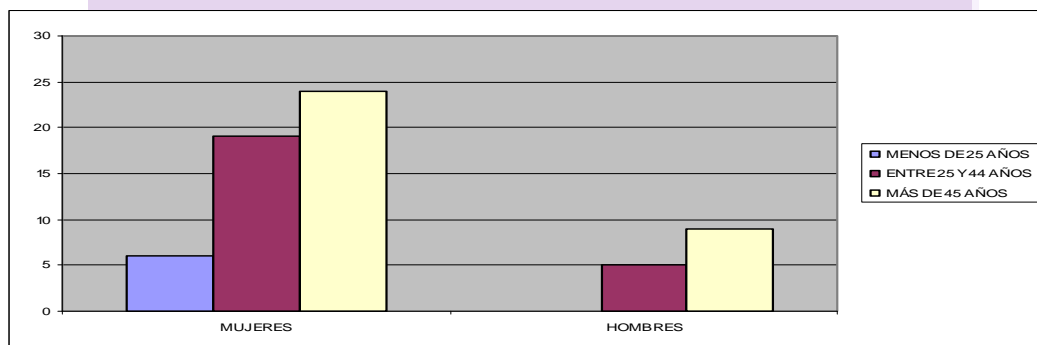
http://www.inem.es/inem/cifras/datos_estadisticos/municipios/index.html

ANÁLISIS DEL PARO REGISTRADO EN LA COMARCA.

Para el análisis del desempleo a escala local, lo más fiable es acudir a datos de Paro Registrado (número de demandantes de empleo inscritos en las oficinas públicas de empleo correspondientes, es decir, el antiguo INEM). Pasando a las características del paro registrado, se ofrecen dos datos de años distintos (enero 2008 y enero 2009) según sexo, grupo de edad y sector profesional. Se ha escogido el mes de marzo por ser uno de los que presenta menor sesgo y menor influencia de la estacionalidad.

Refiriéndonos a enero, el paro registrado en la comarca incidía casi dos veces más en las mujeres que en los hombres. En cuanto a los grupos de edad, el grupo con mayor paro es el de las personas mayores de 16-19 años.

GRÁFICO. PARO REGISTRADO SEGÚN SEXO (enero 2009)



Fuente: INEM y elaboración propia

http://www.inem.es/inem/cifras/datos_estadisticos/municipios/index.html

8. TEJIDO PRODUCTIVO

En el presente capítulo se plantean los rasgos generales del tejido productivo-empresarial. Toda esta información se verá completada con el siguiente capítulo, referido más específicamente a aspectos ligados al mercado de trabajo (actividad, ocupación, paro, etc.).

Analizando los sectores de actividad, el sector con mayor número de empresas es el que engloba las actividades relacionadas con el sector servicios, seguido, a cierta distancia, industria.

TABLA. EMPRESAS Y TRABAJADORAS/ES POR EMPRESA Y SECTOR DE ACTIVIDAD:

SECTORES	EMPRESAS	TRABAJADORES	MEDIA (TRAB/EMPRESAS)
AGRARIO	1	95	95
INDUSTRIA	15	68	4.53
CONSTRUCCIÓN	13	30	2.30
SERVICIOS	28	98	3.5
NO CONSTA	3	30	10

Fuente: ine.es

Respecto a los contratos, vemos que a pesar de no ser el sector donde más empresas existen, el sector servicios siendo uno de los sectores más importantes respecto a la contratación. En concreto, los contratos del municipio se hacen en el sector servicios. A continuación, el sector industria, y en tercer lugar el sector de la construcción.

9. PRESTACIÓN DE SERVICIOS.

De acuerdo con las características del programa, nos vamos a centrar en los equipamientos, servicios y recursos en esta comarca relacionados con cultura y educación.

Los aspectos educativos resultan especialmente interesantes para este diagnóstico ya que inciden en la preparación de las generaciones más jóvenes y en la calidad de vida global de la comarca.

Pasando al ámbito de los equipamientos culturales, cabe señalar el considerable esfuerzo realizado en los últimos años, y que se ha traducido en la existencia de las siguientes instalaciones.

TABLA . INSTALACIONES Y ACCESO A TICS

INSTALACIONES DEPORTIVAS	1 polideportivo y 1 campo de fútbol, piscina
INSTALACIONES CULTURALES	CENTRO CULTURAL CON AULA DE INFORMÁTICA, BIBLIOTECA. DISPONE DE ADSL E INTERNET RURAL., biblioteca; Telecentro
INSTALACIONES SANITARIAS	CENTRO MÉDICO CON CONEXIÓN A INTERNET

POR ADSL.

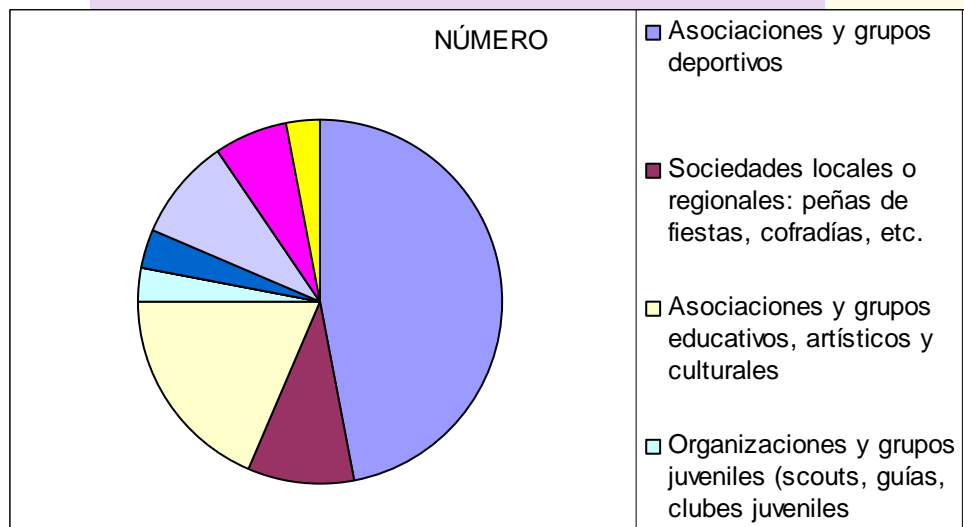
Fuente: Ine.es

idecast

10. PARTICIPACION SOCIO-POLÍTICA

Para terminar este análisis, nos vamos a centrar en el papel de las asociaciones. En este sentido, existen 15 organizaciones sociales.

GRÁFICO. ASOCIACIONES SEGÚN ÁMBITO DE ACTUACIÓN.



Fuente: Idecast

Ine.es

En cuanto a la participación política, en las elecciones del 2003 y del 2007 participaron tanto hombres como mujeres siendo muy bajo el porcentaje femenino y por lo tanto el Ayuntamiento es mayoritariamente masculina

