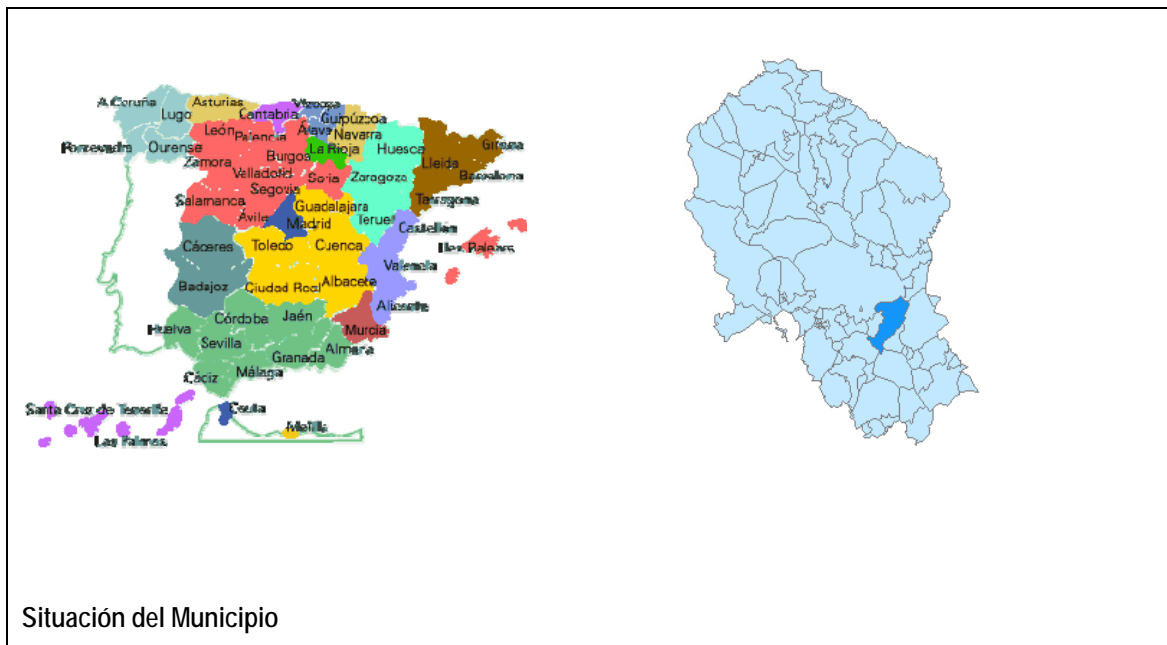


DIAGNÓSTICO SOCIOECONÓMICO:

CASTRO DEL RIO



localización sur-oriental participa junto con Espejo y Baena de una caracterización geográfica muy específica, hasta el punto de poder hablar, como una subcomarca de la periferia meridional campiñesa. La originalidad le viene de la presencia en la zona sur del término, de formaciones Esta localidad se enclava al sureste de la provincia de Córdoba. Enclavado su término en la campiña, por su bien distintas a las del conjunto campiñés.

Podemos encontrar materiales del mioceno o triásicos, sacados a la luz por la erosión del río Guadajoz. Se trata de una masa heterogénea que procedente de las Béticas, se ha deslizado hasta ésta zona. Esta diversidad litológica no supone un cambio radical en el relieve, pero introduce variantes que pueden romper la monotonía de las formas de la Campiña e introduce líneas más vigorosas, mayores pendientes, abundancia de barranqueras, cárcavas, et

Fuentes:

http://www.dip-cordoba.es/municipios/municipio_dinamico/inicio/index_inicio.php?codigo=88

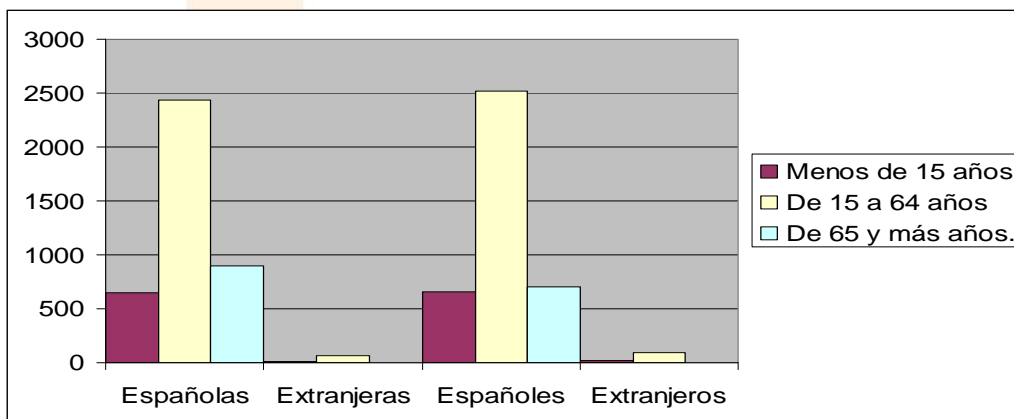
[http://www.cajaespana.es/pubweb/decyle.nsf/PorMunicipios/B289DAA7E3C902B1C1256DC100543D9A/\\$File/06073.PDF?OpenElement](http://www.cajaespana.es/pubweb/decyle.nsf/PorMunicipios/B289DAA7E3C902B1C1256DC100543D9A/$File/06073.PDF?OpenElement)

<http://www.ayuntamientocastrodelrio.org/castro/castro.asp>

1. CARACTERIZACIÓN GENERAL DE LA POBLACIÓN ACTUAL.

El municipio de Castro del Río se encuentra en la provincia de Córdoba (Andalucía) a una distancia de 42 kilómetros de Córdoba. Según los datos del último Padrón municipal (2008), viven en este municipio 8064 habitantes (el 50,47% son mujeres). Por grandes grupos de edad, el 16% de la población es menor de 16 años y el 25% tiene 65 años o más. Esto supone un total de 41% de población "dependiente" frente a un 59% de habitantes en edad activa.

GRÁFICO 1. CARACTERIZACIÓN GENERAL DE LA POBLACIÓN DE L MUNICIPIO SEGÚN SEXO, EDAD



Fuente: INE: Padrón Municipal 2008 y elaboración propia

<http://www.ine.es/jaxi/menu.do?type=pcaxis&file=pcaxis&path=%2F120%2Fe245%2Fp05%2F%2Fa2008>

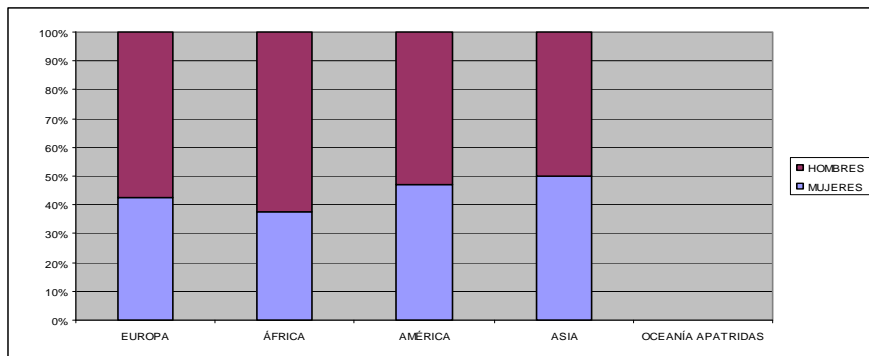
Si introducimos la variable sexo en el análisis de los grupos de edad, veremos que entre los varones, la población de 65 años y más tiene un peso menor que entre las mujeres (18,09% frente al 22,62% de la población femenina). Este hecho se explica por la tradicional mayor esperanza de vida femenina. En los otros dos grupos de edad se reproduce la tendencia general que hemos visto al hablar de ambos sexos de modo agregado: alrededor de un 17% de población menor de 16 años, y un contingente de población entre 16 y 64 alrededor del 63%.

En cuanto a la población inmigrante, hay que señalar que es el 1% de la población total. Desglosando según nacionalidad, la población extranjera es mayoritariamente masculina.

En cuanto a los grupos de edad, tiene comparativamente una mayor representación en las edades laboralmente activas de 16 a 64 años, alcanzando el 82%, frente al 63,% de la población española, lo que indica que la inmigración en el municipio responde mayoritariamente a motivos de trabajo. Destaca también el bajo número de extranjeras y extranjeros de mayor edad, sólo suponen un 1% respecto al total.

Pasando al análisis según nacionalidad, según los datos del Censo de 2001, puede señalarse que la categoría mayoritaria de procedencia es el continente europeo, con un 48,98%, seguido por África con 32,6%, América con 16,33% y Asia con un 2,04%.

GRÁFICO 2. INMIGRACIÓN SEGÚN CONTINENTE DE NACIONALIDAD.



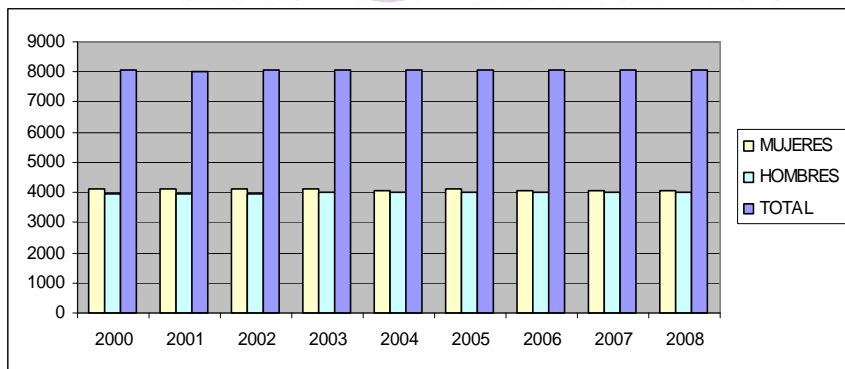
Fuente: Instituto Nacional de Estadística (INE). Censo Oficial de Población y Viviendas 2001. Elaboración propia.

<http://www.ine.es/jaxi/menu.do?type=pcaxis&file=pcaxis&path=%2F120%2Fe245%2Fp05%2F%2Fa2008>

2. EVOLUCIÓN HISTÓRICA DE LA POBLACIÓN.

Un aspecto básico en cualquier caracterización demográfica se refiere a la evolución histórica del número de habitantes. En el caso de este municipio, en comparación con otras zonas y con las dinámicas sociales del siglo XX, su evolución ha sido positiva ya que hay un ligero aumento de población. En la última década, ha aumentado su población en un 0,3%. Mientras, para la Comunidad de Andalucía y para el conjunto de España se ha producido un crecimiento, aunque éste ha sido bastante más acentuado en sus ritmos. En efecto, en la Comunidad de Andalucía ha incrementado su población en un 12%. Mientras, para el conjunto de España la tasa de incremento es del 14 %, es decir, superando la duplicación de la población en esta centuria.

GRÁFICO 3. EVOLUCIÓN HISTÓRICA DE LA POBLACIÓN



Fuente: Instituto Nacional de Estadística (INE) y elaboración propia

<http://www.ine.es/jaxiBD/menu.do?L=0&divi=DPOP&his=0&type=db>

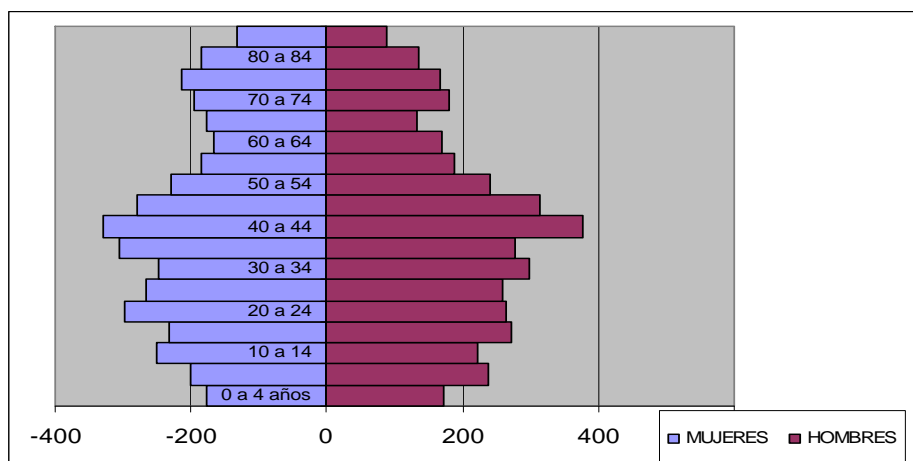
3. PIRÁMIDE DEMOGRÁFICA AGREGADA.

Una pirámide de población es el instrumento analítico más útil para mostrar, de manera sintética, el perfil de una población en cuanto a sexo y edad. Para la pirámide del municipio de Castro del Río, cabe señalar que estamos ante una sociedad propia de las transiciones demográficas culminadas, en las que la base es más estrecha que el centro, por la disminución considerable de la natalidad.

A continuación, los grupos de entre 0 a 25 años experimentan una tendencia creciente (cada uno de ellos es más numeroso que el anterior). De los 25 a los 35 se produce una disminución, pasando a aumentar a en la siguiente década. A partir de los 45 años, los efectivos comienzan a ser menores en términos absolutos. Se experimenta, sin embargo, un cambio en la tendencia con un aumento considerable de los residentes a partir de los 65. Esto puede ser debido a que se trata de un municipio en el que, aquellos que migraron a otras zonas durante su época trabajadora, regresan al lugar de origen a partir de esa edad.

También pueden acudir nuevos residentes de esos tramos de edad que no son originarios de la zona pero que residen en ella por la mayor calidad de vida y tranquilidad que aquí encuentran. Progresivamente, las cohortes van estrechándose, lógicamente por el efecto de la mortalidad. En cualquier caso, el extremo superior de la pirámide presenta un perfil achatado, por lo que estamos ante una población con un considerable número de personas mayores. A partir de los 75 años, las franjas femeninas comienzan a ser más anchas que las masculinas, por la mayor esperanza de vida que estadísticamente suelen presentar las mujeres.

GRÁFICO 4. PIRÁMIDE DEMOGRÁFICA AGREGADA



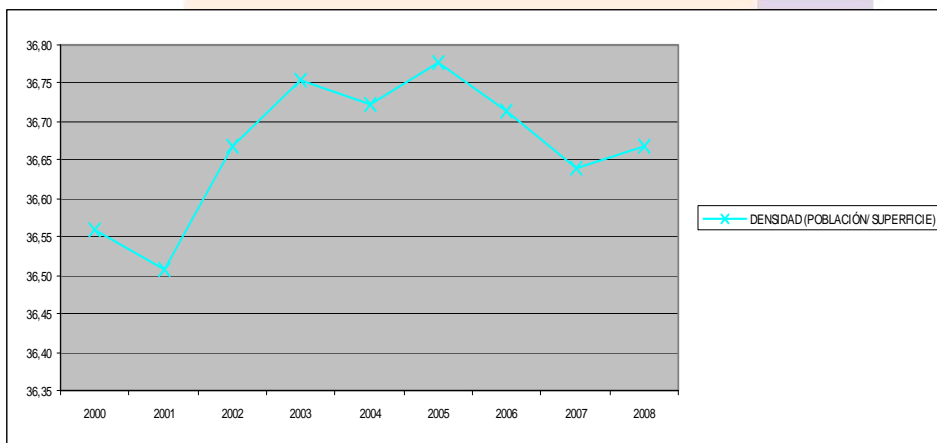
Fuente: INE: Padrón Municipal 2008 y elaboración propia

<http://www.ine.es/jaxi/menu.do?type=pcaxis&file=pcaxis&path=%2Ft20%2Fe245%2Fp05%2F%2Fa2008>

4. DENSIDAD DE POBLACIÓN.

De acuerdo con los datos del 2008, la densidad media de población para el municipio era de 36,67 hab/km². Sin embargo, en el año 2000, la densidad era algo menor. Concretamente 36,56 hab/km².

GRÁFICO 5. EVOLUCIÓN DE LA DENSIDAD DE LA POBLACIÓN



Fuente: Instituto Nacional de Estadística (INE) y elaboración propia

Fuente: <http://www.ine.es/jaxi/menu.do?type=pcaxis&path=/t43/a011/a1998/densidad&file=pcaxis>

<http://www.ine.es/jaxiBD/menu.do?L=0&divi=DPOP&his=0&type=db>

5. INDICADORES DEMOGRÁFICOS. PROFUNDIZACIÓN EN LAS CARACTERÍSTICAS SOCIODEMOGRÁFICAS BÁSICAS.

Los indicadores demográficos ofrecen la posibilidad de describir la estructura sociodemográfica de una sociedad (sexo y edad) de un modo sintético. A continuación, se ofrece un cuadro resumen de los principales indicadores de este tipo, que informan sobre las tendencias de envejecimiento, de dependencia entre población activa e inactiva y sobre la fecundidad. Igualmente, se presentan las fórmulas de cada indicador.

TABLA 1. RESUMEN DE LOS INDICADORES DEMOGRÁFICOS.

INDICADORES DEMOGRÁFICOS.	MUJERES	HOMBRES	TOTAL
ÍNDICE DE ENVEJECIMIENTO = n° de habitantes mayores de 65 años / n° de habitantes menores de 15 años * 100 Por cada 100 habitantes menores de 15 años, hay 127 de más de 65	144,02%	111,08%	127,48%

años.			
TASA DE ENVEJECIMIENTO <i>= nº de habitantes mayores de 65 años / nº total habitantes * 100</i> Por cada 100 habitantes, 20 tienen más de 65 años.	22,19%	17,58%	19,90%
ÍNDICE DE SOBREENVEJECIMIENTO <i>= nº de habitantes mayores de 85 años / nº de habitantes mayores de 65 años * 100</i> De cada 100 habitantes de más de 65 años, 14 tienen más de 85 años.	14,73%	12,39%	13,71%
ÍNDICE DE SOBREENVEJECIMIENTO 2 <i>= nº de habitantes mayores de 75 años / nº de habitantes mayores de 65 años * 100</i> De cada 100 habitantes de más de 65 años, 57 tienen más de 75 años.	58,80%	55,56%	57,38%
ÍNDICE DE DEPENDENCIA JUVENIL <i>= nº de habitantes menores de 15 años / nº de habitantes 15-64 años * 100</i> Por cada 100 habitantes de 15 a 64 años hay 24 menores de 15 años.	24,69%	23,76%	24,21%
ÍNDICE DE DEPENDENCIA SENIL <i>= nº de habitantes mayores de 64 años / nº de habitantes 15-64 años * 100</i> Por cada 100 habitantes de 15 a 64 años hay 31 mayores de 64 años.	35,55%	26,39%	30,87%
TASA DE DEPENDENCIA <i>= nº de habitantes menores de 16 años + nº de habitantes mayores de 64 años / nº de habitantes 15-64 años * 100</i> Por cada 100 habitantes de 15 a 64 años hay 55 personas con una edad menor de 16 o mayor de 64 años.	60,24%	50,15%	55,08%
ÍNDICE DE RECAMBIO DE LA POBLACIÓN EN EDAD ACTIVA <i>= nº de habitantes 60-64 años / nº de habitantes 15-19 años * 100</i> Por cada 100 habitantes de 15 a 19 años hay 67 de 60 a 64 años.	72,29%	62,50%	67,33%
RELACIÓN DE NIÑAS/OS POR MUJERES EN EDAD FÉRTIL <i>= nº de niños 0-4 años / nº de mujeres 15-49 años * 100</i> Por cada 100 mujeres en edad fértil, hay 18 niños de entre 0 y 4 años.	17,78%		

Fuente: INE: Padrón Municipal 2008 y elaboración propia

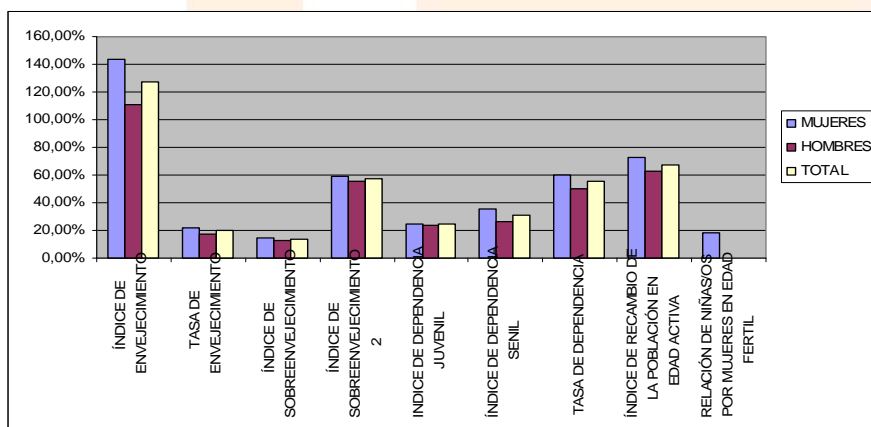
<http://www.ine.es/jaxi/menu.do?type=pcaxis&file=pcaxis&path=%2F120%2Fe245%2Fp05%2F%2Fa2008>

Entre las principales conclusiones que pueden extraerse, hay que señalar que, para el municipio analizado, hay una considerable tendencia agregada al envejecimiento, como lo demuestra el índice que lleva este nombre y la tasa

que informa de que el 19,90% del total de la población tiene 65 o más años. Dentro de este grupo, un 57,38% supera los 75 años.

Mientras, en cuanto a la infancia y juventud (menores de 15), representan el 24,21% de la población en edad activa (15-64 años). Se combina, por tanto, un notable envejecimiento de la población pero, por otro lado, las nuevas generaciones tienen también un peso importante, y tendrán cuantitativamente capacidad para reemplazar a quienes están próximos a la edad de jubilación. Esto ocurre cuando, como en este caso, el índice de recambio es menor que 100.

Por último, es bastante esperanzador el dato de que, por cada 100 mujeres con una edad comprendida entre los 15 y los 49 años, hay 18 niñas/os menores de 4 años. Esto asegura, al menos de partida, la pervivencia de futuras generaciones en el municipio.



En cuanto a la estructura de la población por sexo, en términos generales hay un mayor número de mujeres que de hombres.

TABLA 2. INDICADORES DE LA ESTRUCTURA POR SEXO.

	Tasa de feminidad	Tasa de masculinidad
Población de menos de 16 años	99,21%	100,80%
Población (16 a 64 años)	28,84%	38,74%
Población de más de 64 años	19,02%	16,22%
Población de más de 75 años	12,16%	8,39%
Población de más de 85 años	4,61%	2,16%
TOTAL POBLACIÓN	99,16%	100,84%

Fuente: INE: Padrón Municipal 2008 y elaboración propia

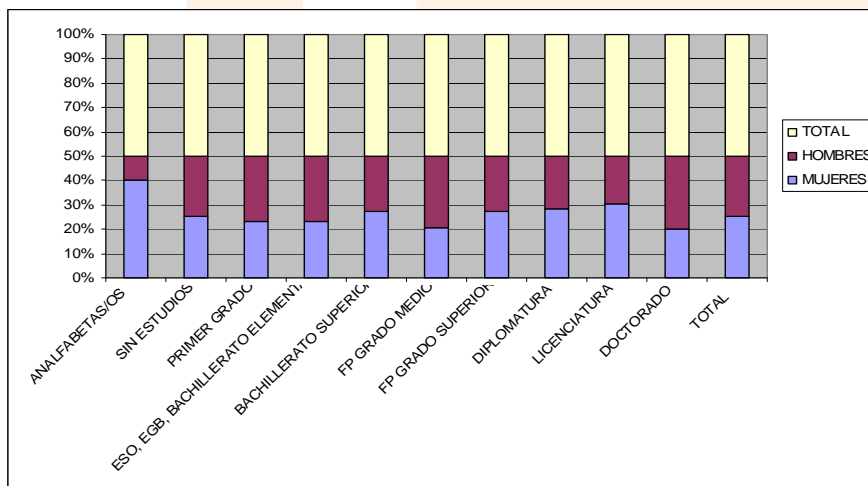
<http://www.ine.es/jaxi/menu.do?type=pcaxis&file=pcaxis&path=%2F120%2Fe245%2Fp05%2F%2Fa2008>

6. NIVEL DE ESTUDIOS

Otro aspecto importante que puede estudiarse es el nivel de estudios. En este caso se han seleccionado datos del Censo 2001 (INE) por presentar más exactitud para esta variable que el Padrón. Lo que se deriva del análisis de la tabla adjunta es que hay más analfabetas que analfabetos (3,12 % frente al 2,37%), mientras que los "Sin estudios" son algo más numerosos en los hombres.

En niveles universitarios (Diplomatura, Licenciatura y Doctorado) los porcentajes en ambos casos no son muy diferentes, teniendo generalmente una magnitud baja.

GRÁFICO 6. NIVEL DE ESTUDIOS

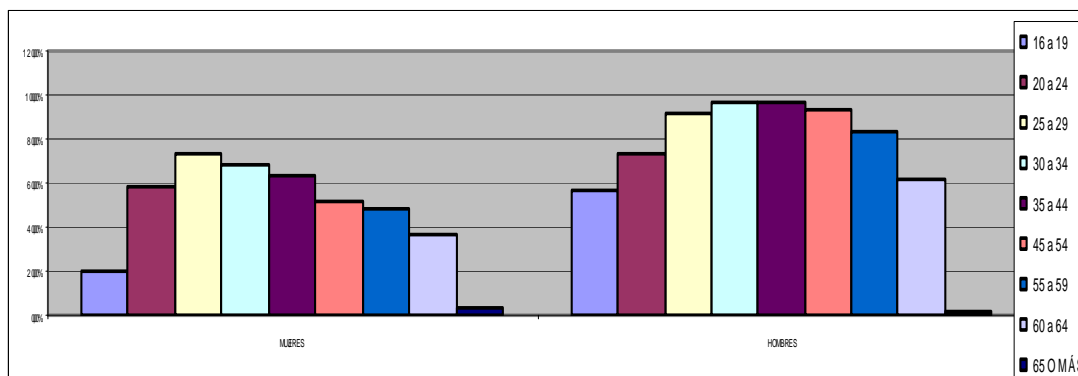


Fuente: Instituto Nacional de Estadística (INE). Censo Oficial de Población y Viviendas 2001 y elaboración propia.

7. RELACIÓN DE LA POBLACIÓN MAYOR DE 16 AÑOS CON LA ACTIVIDAD.

Las pautas de actividad laboral están bastante influidas por dos variables sociodemográficas esenciales, como son sexo y edad. Por tanto, en primer lugar, remitiéndonos a datos bastante precisos del Censo Oficial de Población y Viviendas de 2001 (INE), va a analizarse en qué situación se encontraba la población mayor de 16 años (población potencialmente activa) en relación con la actividad. Toda esta información puede verse en los gráficos correspondientes. Estos datos se obtienen de la parte del Censo en que se pregunta a residentes en viviendas familiares, se han seleccionado los de 16 años o más, y tenían que seleccionar una opción que representase su relación "preferente" con la actividad (si estudiaban, trabajaban, estaban parados, realizaban tareas domésticas, etc).

GRÁFICO 7. TASAS DE ACTIVIDAD POR GRUPO DE EDAD Y SEXO



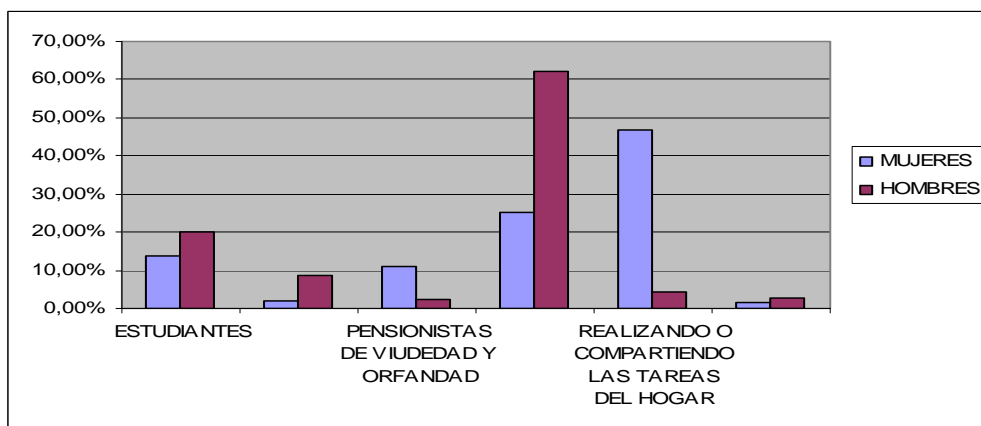
Fuente: Instituto Nacional de Estadística (INE). Censo Oficial de Población y Viviendas 2001 y elaboración propia.

<http://www.ine.es/censo/es/listatablas.jsp?group=5.Tablas%20comparativas%20de%20municipios>1.Personas>4.Actividad,%20paro%20y%20ocupación#sit>

En ella, como principales datos a destacar, encontramos que, sin diferenciar por sexo, la población de 16 a 24 años están mayoritariamente ocupados. En este sentido, se detecta que en el municipio la incorporación al mercado laboral es relativamente temprana.

En cuanto a la población inactiva, el 62,03% de los hombres son pensionistas por jubilación frente al 37,25% de las mujeres. Para las mujeres, lo más habitual es la realización de las tareas del hogar, llegando al 46,85% de la población inactiva femenina.

GRÁFICO: SITUACIONES DE INACTIVIDAD SEGÚN SEXO



Fuente: Instituto Nacional de Estadística (INE). Censo Oficial de Población y Viviendas 2001 y elaboración propia.

<http://www.ine.es/censo/es/listatablas.jsp?group=5.Tablas%20comparativas%20de%20municipios>1.Personas>4.Actividad,%20paro%20y%20ocupación>06-Badajoz#sit>

En definitiva, se deja entrever ya aquí que, laboralmente, la incorporación de los hombres es bastante mayor que la de las mujeres, si bien se recortan distancias según entremos en grupos de edad más jóvenes. La realización de tareas domésticas recae mayoritariamente en el sexo femenino, independientemente del grupo de edad.

ANÁLISIS DE LAS PERSONAS OCUPADAS (TRABAJADORAS).

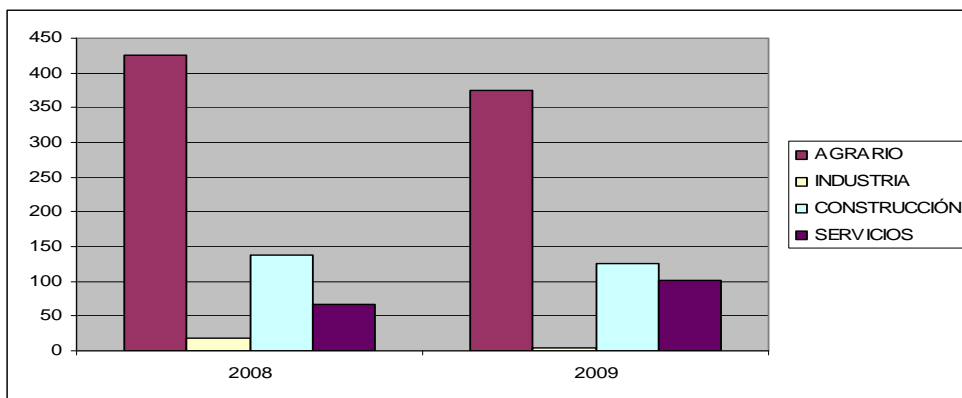
Nos adentramos ahora en un grupo específico dentro del mercado de trabajo: la población ocupada, es decir, las personas que desarrollan un trabajo remunerado por cuenta propia o por cuenta ajena.

Para valorar la creación de empleo en la zona, puede recurrirse a otro tipo de datos en los que hasta ahora no hemos entrado: se trata de las contrataciones registradas mensualmente en las oficinas públicas de empleo. En este caso, se han vuelto a tomar los mismos referentes temporales (marzo 2008 y marzo 2009), y, como muestra el gráfico siguiente, se observa que de nuevo el mercado laboral es más propicio a los hombres. El 60,16% de las contrataciones registradas en marzo de 2009 fueron destinadas a hombres.

Por otro lado, en cuanto al tipo de contratos hay que tener en cuenta que se trata de contratos temporales.

En lo referente al sector profesional, de 2008 a 2009 se observa que, no pierde la primacía el sector agrario, aunque disminuye (pasa del 65,79% de la contratación al 61,94%) y le sigue el sector de la construcción, servicios y por último la industria.

GRÁFICO 9. CONTRATACIONES REGISTRADAS SEGÚN SECTOR ECONÓMICO (2008 Y 2009)



Fuente: INEM y elaboración propia

http://www.inem.es/inem/cifras/datos_estadisticos/municipios/index.html

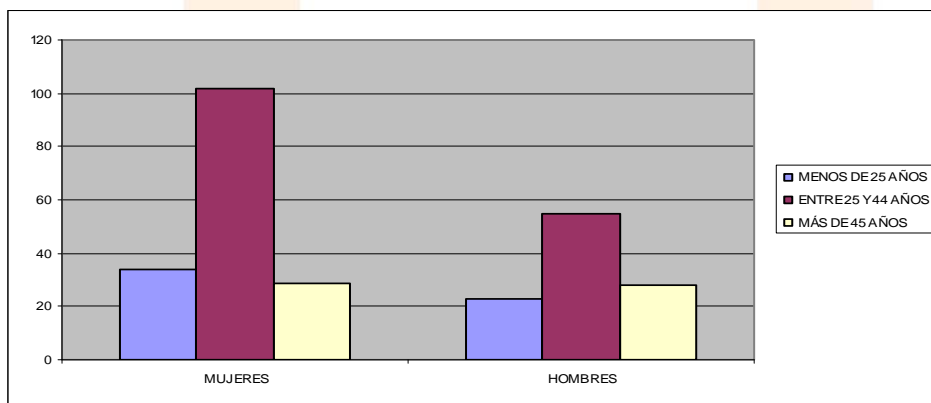
ANÁLISIS DEL PARO REGISTRADO.

Para el análisis del desempleo a escala local, lo más fiable es acudir a datos de Paro Registrado (número de demandantes de empleo inscritos en las oficinas públicas de empleo correspondientes, es decir, el antiguo INEM, ahora SAE, Servicio Andaluz de Empleo).

Pasando a las características del paro registrado, se ofrecen dos datos de años distintos (marzo 2008 y marzo 2009) según sexo, grupo de edad y sector profesional. Se ha escogido el mes de marzo por ser uno de los que presenta menor sesgo y menor influencia de la estacionalidad.

Refiriéndonos a marzo, el paro registrado en el municipio incidía un paro superior en los hombres que en las mujeres (56,05% frente 43,95%). En cuanto a los grupos de edad y por sexos en las mujeres, el grupo con mayor paro es el de entre 25 años y 44 con un 56,6% seguido del grupo de menos de 25 años que es de 25,40%). En los hombres el índice de paro es mayor en el grupo de entre 25 y 44 años.

GRÁFICO 10. PARO REGISTRADO SEGÚN SEXO (MARZO 2009)



Fuente: INEM y elaboración propia

http://www.inem.es/inem/cifras/datos_estadisticos/municipios/index.html

8. TEJIDO PRODUCTIVO

En el presente capítulo se plantean los rasgos generales del tejido productivo-empresarial. Toda esta información se verá completada con el siguiente capítulo, referido más específicamente a aspectos ligados al mercado de trabajo (actividad, ocupación, paro, etc.).

Analizando los sectores de actividad, el sector con mayor número de empresas es el que engloba las actividades relacionadas con el sector agrario, siendo un 59,6 % del total. Le siguen, a cierta distancia, servicios con 106 empresas que es el 17,52%.

TABLA 3. EMPRESAS Y TRABAJADORAS/ES POR EMPRESA Y SECTOR DE ACTIVIDAD

SECTORES	EMPRESAS	TRABAJADORAS/ES	MEDIA (TRAB/EMPRESAS)
AGRARIO	304	1844	6,07
INDUSTRIA	44	228	5,18
CONSTRUCCIÓN	56	389	6,95
SERVICIOS	106	758	7,15
NO CONSTA	0	0	0
TOTAL	510	3219	6,31

Fuente: Caja España. Anuario datos económicos y sociales de los municipios de España (2008)

[http://www.cajaespana.es/pubweb/decyle.nsf/PorMunicipios/B289DAA7E3C902B1C1256DC100543D9A/\\$File/06073.PDF?OpenElement](http://www.cajaespana.es/pubweb/decyle.nsf/PorMunicipios/B289DAA7E3C902B1C1256DC100543D9A/$File/06073.PDF?OpenElement)

Respecto a los contratos, vemos que a pesar de no ser el sector donde más empresas existen, el sector agrario es el primero respecto a contratación, con un 65,79 %, seguido del sector servicios de construcción 21,21, servicios con 10,22% y por último el sector industria con un 2,79%.

9. PRESTACIÓN DE SERVICIOS.

De acuerdo con las características del programa, nos vamos a centrar en los equipamientos, servicios y recursos en este municipio relacionados con cultura y educación.

Los aspectos educativos resultan especialmente interesantes para este diagnóstico ya que inciden en la preparación de las generaciones más jóvenes y en la calidad de vida global del municipio. Revisando la pirámide demográfica ya comentada anteriormente, el municipio tiene una población entre 0 y 19 años, que equivale a algo más del 21,85% de la población total. Ese 21,85% justifica que la inversión en educación se convierta en una de las reivindicaciones del ayuntamiento para que sus jóvenes tengan los mismos derechos que los de villas mas grandes y que no se cierren los colegios que hay. Incluso, la educación, para que sea instrumento de equidad, ha de ser entendida como un elemento permanente en la sociedad, de ahí la importancia de iniciativas como las escuelas de adultos.

Pasando al ámbito de los equipamientos culturales, cabe señalar el considerable esfuerzo realizado en los últimos años, y que se ha traducido en la existencia de las siguientes instalaciones.

TABLA 4. INSTALACIONES Y ACCESO A TICS

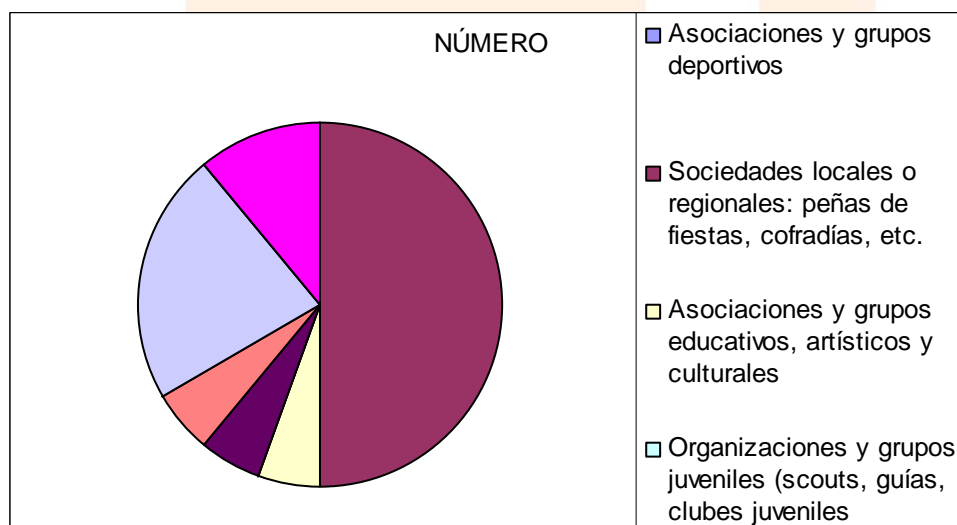
INSTALACIONES DEPORTIVAS	1 campo de fútbol, campo de tenis, piscinas...
INSTALACIONES SOCIALES	Centro de servicios sociales (mujer, juventud.....), centro de día, residencia...
INSTALACIONES CULTURALES	Telecentro, biblioteca...
INSTALACIONES SANITARIAS	Centro de salud de atención primaria

Fuente: Diputación Provincial de Badajoz, Ayuntamiento de piñor y elaboración propia

10. PARTICIPACION SOCIO-POLÍTICA

Para terminar este análisis, nos vamos a centrar en el papel de las asociaciones. En este sentido, 9 asociaciones locales y regionales, comisiones de fiestas, una agrupación musical, una asociación de carácter benéfico social, una ecologista, 2 asociaciones de mujeres...

GRÁFICO 11. ASOCIACIONES SEGÚN ÁMBITO DE ACTUACIÓN



Fuente: Diputación Provincial de Córdoba, Ayuntamiento de Castro del Río y elaboración propia

En cuanto a la participación política, en las últimas elecciones (2008) participaron el 82,59% de las personas empadronadas.

Por último, señalar que la composición del Ayuntamiento es de 13 concejales, de los que 5 son mujeres.