

DIAGNÓSTICO SOCIOECONÓMICO:



DOMEÑO

Situación del Municipio

Domeño es un municipio de la Comunidad Valenciana, situado en el interior de la provincia de Valencia. Debido a la construcción del embalse de Loriguilla en 1979, la localidad fue derruida y el núcleo de población se trasladó varios kilómetros al este, entre las localidades de Liria y Casinos.

Cuenta con 744 habitantes.

Fuentes:

- <http://pista.dva.gva.es/ppal/Main>
- <http://www.ine.es/jaxi/tabla.do>
- <http://es.wikipedia.org/wiki/Dome%C3%B1o>

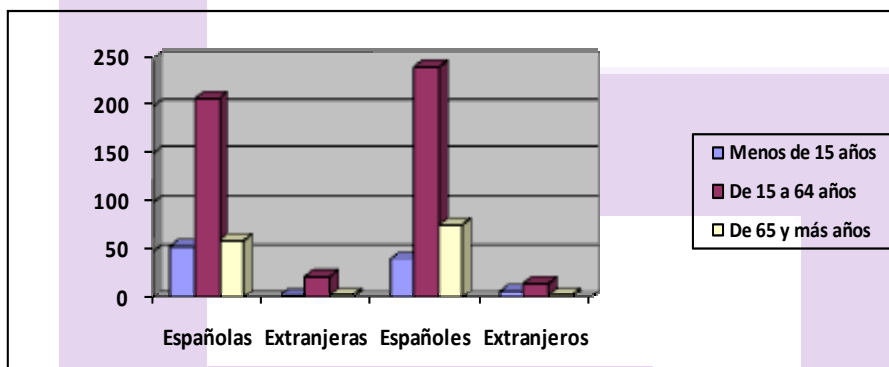
1. CARACTERIZACIÓN GENERAL DE LA POBLACIÓN ACTUAL.

El municipio de Domeño se encuentra en la provincia de Valencia (Comunidad Valenciana) a una distancia de 63 kilómetros de Valencia.

Según los datos del último Padrón municipal (1 de Enero de 2009), viven en este municipio 735 habitantes (el 47,75% son mujeres).

Por grandes grupos de edad, el 14,42% de la población es menor de 16 años y el 19,59% tiene 65 años o más. Esto supone un total de 34,01% de población "dependiente" frente a un 65,99% de habitantes en edad activa.

GRÁFICO 1. CARACTERIZACIÓN GENERAL DE LA POBLACIÓN DE LA COMARCA SEGÚN SEXO, EDAD



Fuente: INE: Padrón Municipal 2009 y elaboración propia

<http://www.ine.es/jaxi/tabla.do?path=/t20/e245/p05/a2009/10/&file=00046002.px&type=pcaxis&L=0>

Si introducimos la variable sexo en el análisis de los grupos de edad, veremos que entre los varones, la población de 65 años y más tiene un peso mayor que entre las mujeres (10,88% frente al 8,70% de la población femenina). Esta tendencia también se repite en el grupo de población de 15 a 65 años con un 34,69% de población masculina frente a un 31,29% de población femenina. Este grupo representa el 65,99% de la población.

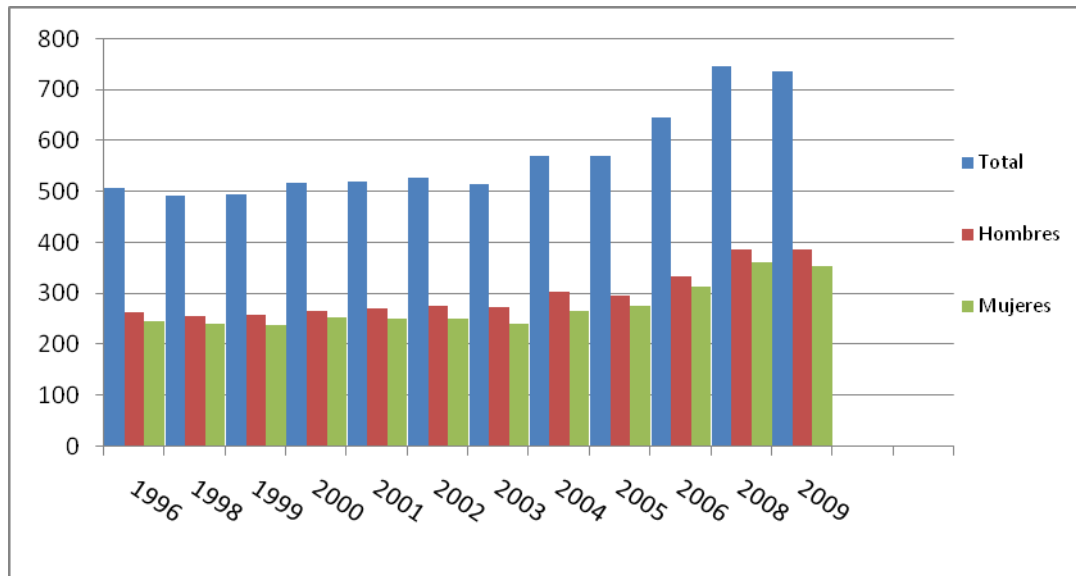
En cuanto a la población inmigrante, hay que señalar que representa el 7,07% de la población de Domeño. Donde el 3,4% pertenece a varones frente a un 3,67% que corresponde a mujeres.

2. EVOLUCIÓN HISTÓRICA DE LA POBLACIÓN.

Un aspecto básico en cualquier caracterización demográfica se refiere a la evolución histórica del número de habitantes. En el caso de este municipio, se observa un crecimiento de la población desde el año 2000 donde se ha pasado de 516 habitantes a 735 en el año 2009. Un incremento del 42,44% de la población.

La Comunidad valenciana ha incrementado su población en un 122 % en el mismo periodo de tiempo (2001 – 2009). Mientras, para el conjunto de España la tasa de incremento es del 114 %, es decir, superando la duplicación de la población en esta centuria.

GRÁFICO 2. EVOLUCIÓN HISTÓRICA DE LA POBLACIÓN



Fuente: Instituto Nacional de Estadística (INE) y elaboración propia
<http://www.ine.es/jaxiBD/tabla.do?per=12&type=db&divi=DPOP&idtab=48>

3. PIRÁMIDE DEMOGRÁFICA AGREGADA.

Una pirámide de población es el instrumento analítico más útil para mostrar, de manera sintética, el perfil de una población en cuanto a sexo y edad. Para la pirámide del municipio de Domeño, cabe señalar que estamos ante pirámide regresiva a pesar del pequeño aumento de natalidad experimentado en los últimos años por el municipio.

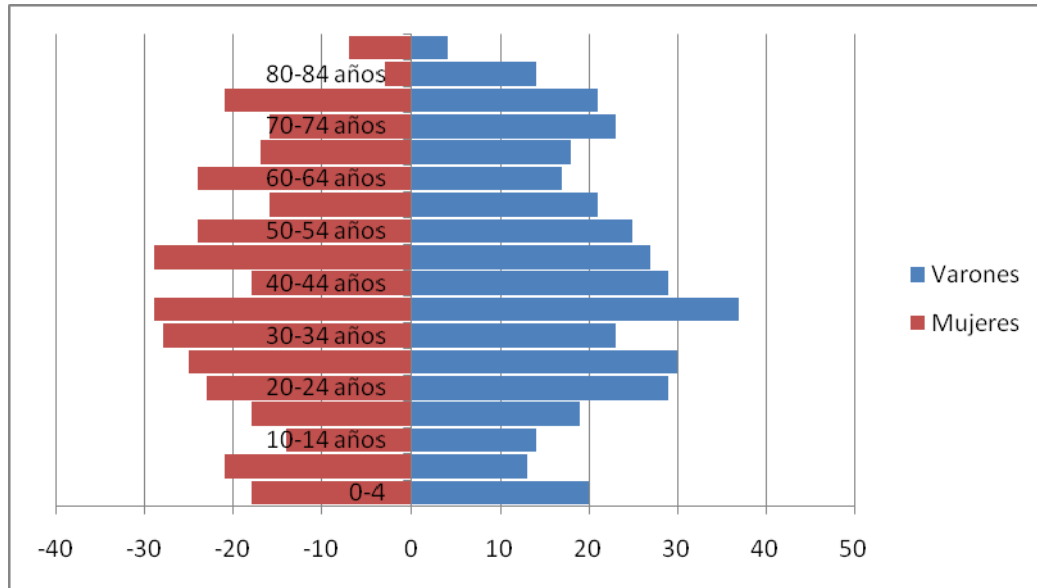
A continuación, los grupos de entre 15 a 40 años experimentan una tendencia creciente (cada uno de ellos es más numeroso que el anterior). En términos absolutos la población masculina es mayor que la femenina.

Se observa un aumento de la natalidad en los últimos 10 años, debido probablemente al traslado del municipio a una mejor ubicación que propicio el incremento de población joven, ya que se encuentra cerca de importantes núcleos de población, en este caso Llíria, aunque mantiene su identidad rural.

También pueden acudir nuevos residentes de esos tramos de edad que no son originarios de la zona pero que residen en ella por la mayor calidad de vida y tranquilidad que aquí encuentran. Progresivamente, las cohortes van estrechándose, lógicamente por el efecto de la mortalidad. En cualquier caso, el extremo superior de la pirámide presenta un perfil achatado, por lo que estamos ante una población con un considerable número de personas

mayores. La población masculina es mayor en términos absolutos, solo superada por la femenina en el rango de 85 y más.

GRÁFICO 3. PIRÁMIDE DEMOGRÁFICA AGREGADA DE LA COMARCA

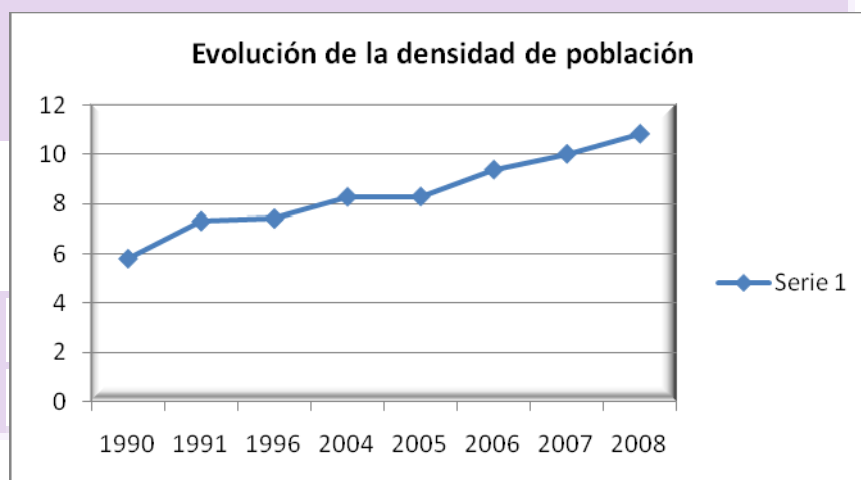


Fuente: INE padrón municipal 2009
<http://www.ine.es/jaxi/tabla.do>

4. DENSIDAD DE POBLACIÓN.

De acuerdo con los datos del 2008, la densidad media de población para la comarca era de 10,81 hab/km², muy por encima del año 1990 donde la media de densidad era de 5,8 hab/km²

GRÁFICO 4. EVOLUCIÓN DE LA DENSIDAD DE LA POBLACIÓN



Fuente: Instituto Valenciano de Estadística (IVE) y elaboración propia
Fuente: <http://ive.ive.es/bde/ctrl/index.jsp>

5. INDICADORES DEMOGRÁFICOS. PROFUNDIZACIÓN EN LAS CARACTERÍSTICAS SOCIODEMOGRÁFICAS BÁSICAS.

Los indicadores demográficos ofrecen la posibilidad de describir la estructura socio demográfica de una sociedad (sexo y edad) de un modo sintético. A continuación se ofrece un cuadro resumen de los principales indicadores de este tipo, que informan sobre las tendencias de envejecimiento, de dependencia entre población activa e inactiva y sobre la fecundidad. Igualmente, se presentan las fórmulas de cada indicador.

TABLA 5. RESUMEN DE LOS INDICADORES DEMOGRÁFICOS PARA LA COMARCA.

Índice de envejecimiento:

$$= n^{\circ} \text{ de habitantes mayores de 65 años} / n^{\circ} \text{ de habitantes menores de 15 años} * 100 = 144\%$$

Por cada 100 habitantes menores de 15 años, hay 144 de más de 65 años.

Tasa de envejecimiento:

$$= n^{\circ} \text{ de habitantes mayores de 65 años} / n^{\circ} \text{ total habitantes} * 100 = 19,59\%$$

Por cada 100 habitantes, 19,59 tienen más de 65 años.

Índice de sobre-envejecimiento:

$$= n^{\circ} \text{ de habitantes mayores de 85 años} / n^{\circ} \text{ de habitantes mayores de 65 años} * 100 = 7,64\%$$

De cada 100 habitantes de más de 65 años, 7.64 tienen más de 85 años.

Índice de sobre-envejecimiento-2:

$$= n^{\circ} \text{ de habitantes mayores de 75 años} / n^{\circ} \text{ de habitantes mayores de 65 años} * 100 = 48,61\%$$

De cada 100 habitantes de más de 65 años, 48.61 tienen más de 75 años.

Índice de dependencia juvenil:

$$= n^{\circ} \text{ de habitantes menores de 15 años} / n^{\circ} \text{ de habitantes 15-64 años} * 100 = 20,36\%$$

Por cada 100 habitantes de 15 a 64 años hay 20,36 menores de 15 años.

Índice de dependencia senil:

$$= n^{\circ} \text{ de habitantes mayores de 64 años} / n^{\circ} \text{ de habitantes 15-64 años} * 100 = 29,32\%$$

Por cada 100 habitantes de 15 a 64 años hay 29,32 mayores de 64 años.

Índice de recambio de la población en edad activa:

$$= n^{\circ} \text{ de habitantes 60-64 años} / n^{\circ} \text{ de habitantes 15-19 años} * 100 = 110,8\%$$

Por cada 100 habitantes de 15 a 19 años hay 110,8 de 60 a 64 años.

Relación de niños/as por mujeres en edad fértil:

$$= n^{\circ} \text{ de niños 0-4 años} / n^{\circ} \text{ de mujeres 15-49 años} * 100 = 22,35\%$$

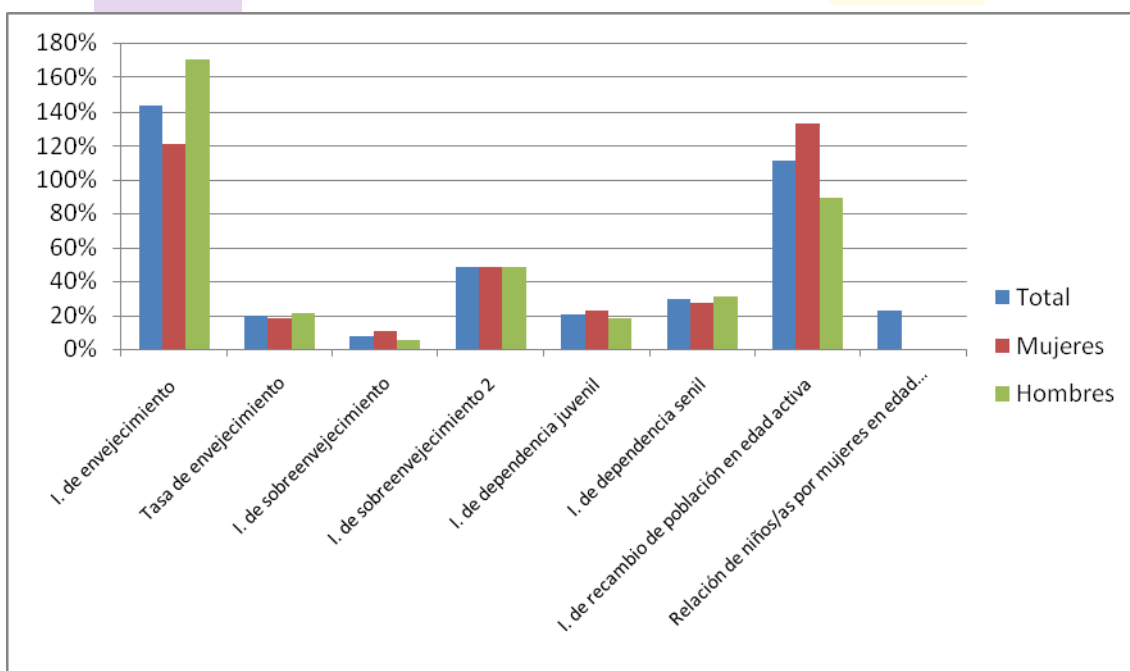
Por cada 100 mujeres en edad fértil, hay 22,35 niños de entre 0 y 4 años.

Entre las principales conclusiones que pueden extraerse, hay que señalar que, para el municipio analizado, hay una considerable tendencia agregada al envejecimiento, como lo demuestra el índice que lleva este nombre y la tasa que informa de que el 19,59% del total de la población tiene 65 o más años. Dentro de este grupo, un 48,61% supera los 75 años.

En cuanto a la infancia y juventud (menores de 15), representan el 20,36% de la población en edad activa (15-64 años). Se combina, por tanto, un notable envejecimiento de la población pero, aunque las nuevas generaciones tienen también un peso importante, no tendrán cuantitativamente capacidad para reemplazar a quienes están próximos a la edad de jubilación. Esto ocurre cuando, como en este caso, el índice de recambio es mayor que 100.

Por último, es bastante esperanzador el dato de que, por cada 100 mujeres con una edad comprendida entre los 15 y los 49 años, hay 22,35 niñas/os menores de 4 años. Esto asegura, al menos de partida, la pervivencia de futuras generaciones en el municipio.

GRÁFICO 6. INDICADORES DEMOGRÁFICOS



Fuente: INE: Padrón Municipal 2009 y elaboración propia

<http://www.ine.es/jaxi/tabla.do>

En cuanto a la estructura de la población por sexo, en términos generales no hay una excesiva descompensación entre hombres y mujeres, si bien sólo en los grupos de menores de 16 años y de mayores de 85 es mayor la tasa de feminidad. En el resto de grupos la población masculina es mayor que la femenina.

TABLA 7. INDICADORES DE LA ESTRUCTURA POR SEXO.

	Tasa de feminidad	Tasa de masculinidad
Población de menos de 16 años	52.83%	46.23%
Población (16 a 64 años)	47.42%	52.57%
Población de más de 64 años	44.44%	55.55%
Población de más de 75 años	44.28%	55.71%
Población de más de 85 años	63.63%	36.36%
TOTAL POBLACIÓN	47.75%	52.25%

Fuente: INE: Padrón Municipal 2008 y elaboración propia

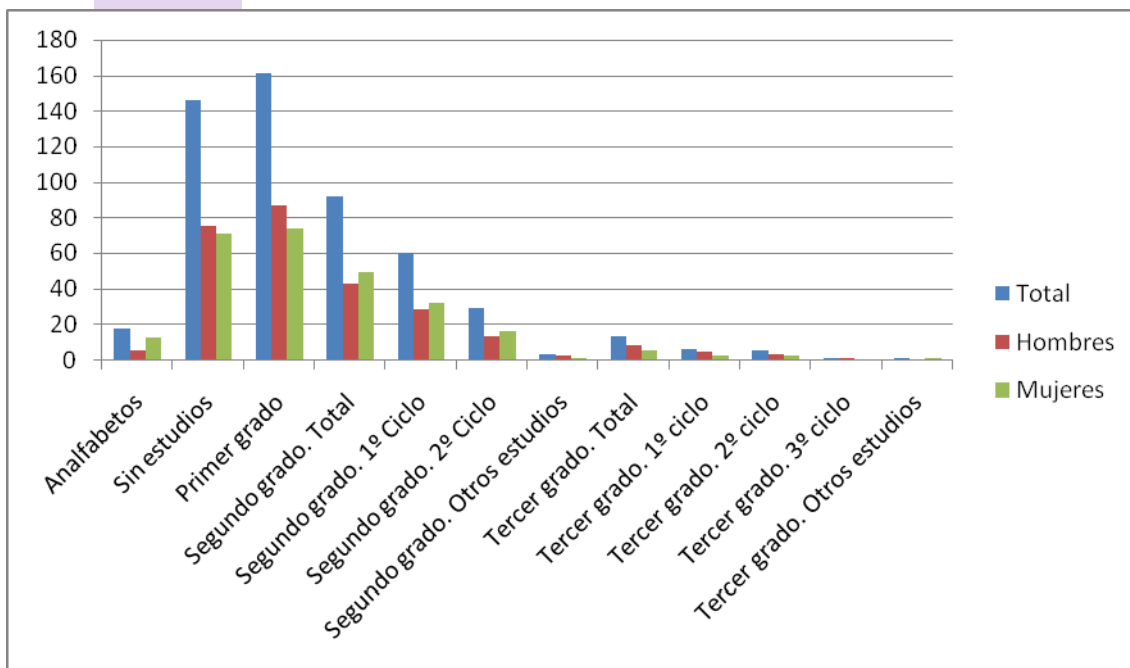
[http:// www.ine.es/jaxi/tabla.do](http://www.ine.es/jaxi/tabla.do)

6. NIVEL DE ESTUDIOS

Otro aspecto importante que puede estudiarse es el **nivel de estudios**. En este caso se han seleccionado datos del Censo 2008 (INE) por presentar más exactitud para esta variable que el Padrón. Lo que se deriva del análisis de la tabla adjunta es que hay más analfabetas que analfabetos (2,24% frente al 0,93 %), mientras que los "Sin estudios" son algo más numerosos en los hombres.

En niveles universitarios (Tercer Grado) los porcentajes en ambos casos no son muy diferentes, teniendo generalmente una magnitud baja.

TABLA 8. NIVEL DE ESTUDIOS



Fuente: Instituto Nacional de Estadística (INE) y elaboración propia.

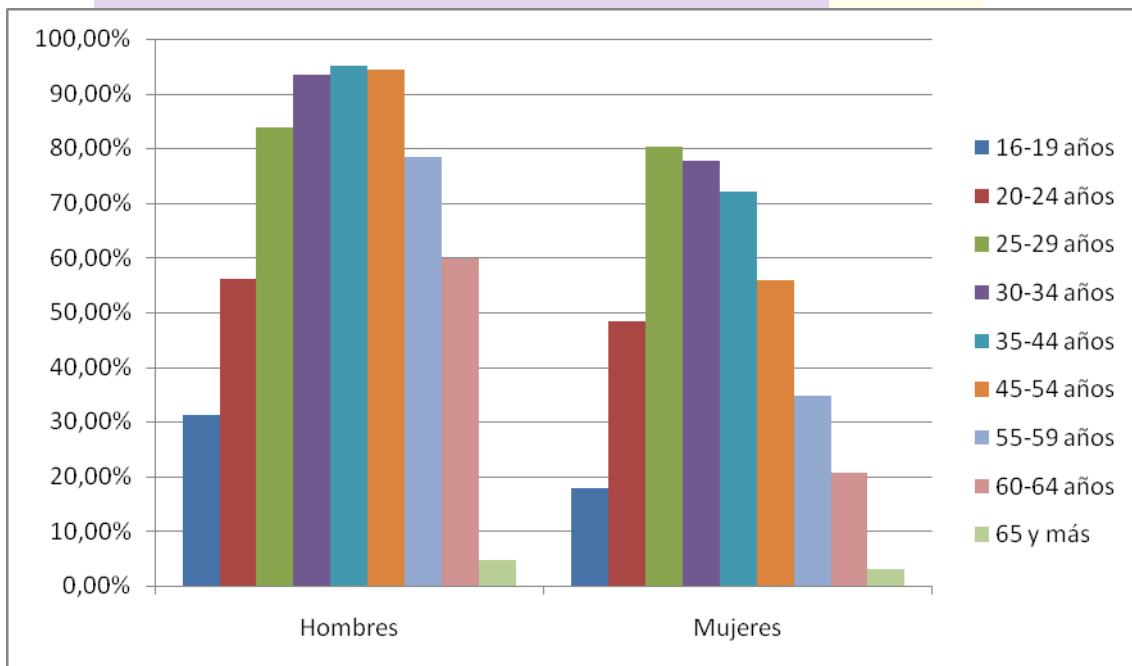
<http://www.ine.es/jaxi/tabla.do?type=pcaxis&path=/t20/e243/e05/a1991/10/&file=00011.px>

7. RELACIÓN DE LA POBLACIÓN MAYOR DE 16 AÑOS CON LA ACTIVIDAD.

Las pautas de actividad laboral están bastante influidas por dos variables socio demográficas esenciales, como son sexo y edad. Por tanto, en primer lugar, remitiéndonos a datos bastante precisos del Censo Oficial de Población y Viviendas de 2001 (INE), va a analizarse en qué situación se encontraba la población mayor de 16 años (población potencialmente activa) en relación con la actividad. Toda esta información puede verse en la Tabla 1 y en los gráficos correspondientes. Estos datos se obtienen de la parte del Censo en que se pregunta a residentes en viviendas familiares, se han seleccionado los de 16 años o más, y tenían que seleccionar una opción que

representase su relación "preferente" con la actividad (si estudiaban, trabajaban, estaban parados, realizaban tareas domésticas, etc.).

GRÁFICO 9. TASAS DE ACTIVIDAD POR GRUPO DE EDAD Y SEXO



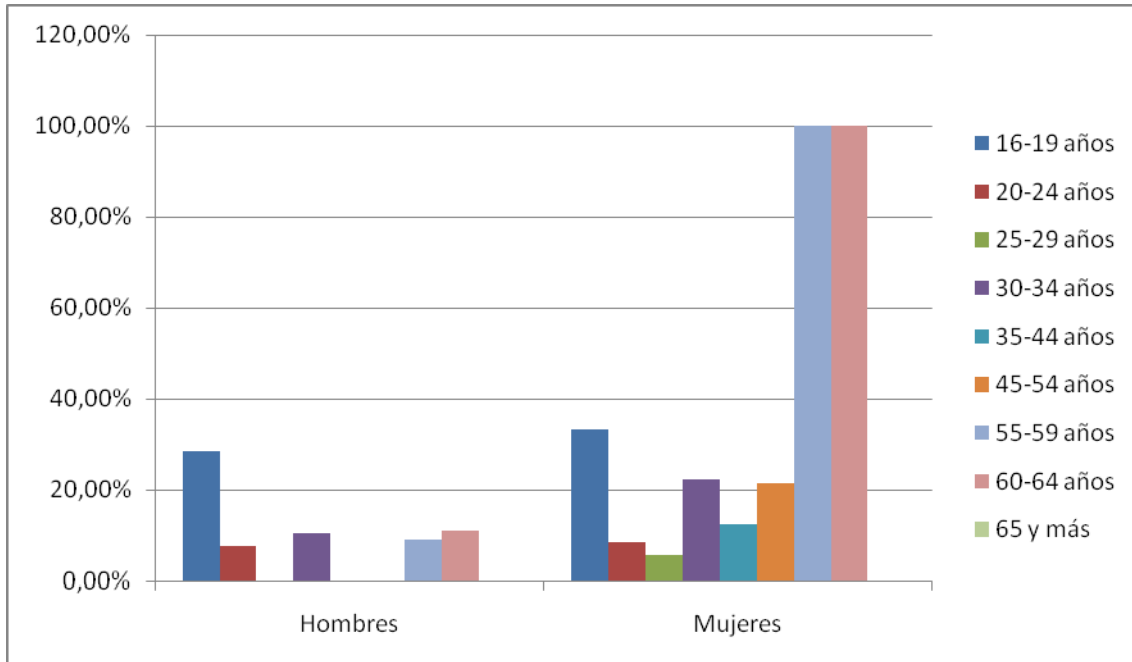
Fuente: Instituto Nacional de Estadística (INE). Censo Oficial de Población y Viviendas 2001 y elaboración propia.
<http://www.ine.es/censo/es/listatablas.jsp?table=tablas/provincial/46/P27.html>

En ella, como principales datos a destacar, encontramos que, sin diferenciar por sexo, la población de 16 a 24 años están mayoritariamente ocupados. En este sentido, se detecta que en el municipio la incorporación al mercado laboral es relativamente temprana

En cuanto a la población inactiva, destacar el 0 % de población inactiva (pleno empleo masculino) en hombres entre 25 y 29 años y entre 35 y 55 años. Para las mujeres, lo más habitual es la realización de las tareas del hogar, llegando al 100% de la población inactiva femenina a partir de los 60 años.

RURRAL

GRÁFICO 10. SITUACIONES DE INACTIVIDAD SEGÚN SEXO



Fuente: Instituto Nacional de Estadística (INE). Censo Oficial de Población y Viviendas 2001 y elaboración propia.

<http://www.ine.es/censo/es/listatablas.jsp?group=5.Tablas%20comparativas%20de%20municipios%3E1.Personas%3E4.Actividad.%20paro%20y%20ocupaci%F3n%3E46-Valencia/Val%E8ncia#sit>

En definitiva, se deja entrever ya aquí que, laboralmente, la incorporación de los hombres es bastante mayor que la de las mujeres, si bien se recortan distancias según observamos en grupos de edad más jóvenes. La realización de tareas domésticas recae mayoritariamente en el sexo femenino, independientemente del grupo de edad.

ANÁLISIS DE LAS PERSONAS OCUPADAS (TRABAJADORAS) EN LA COMARCA.

Nos adentramos ahora en un grupo específico dentro del mercado de trabajo: la población ocupada, es decir, las personas que desarrollan un trabajo remunerado por cuenta propia o por cuenta ajena.

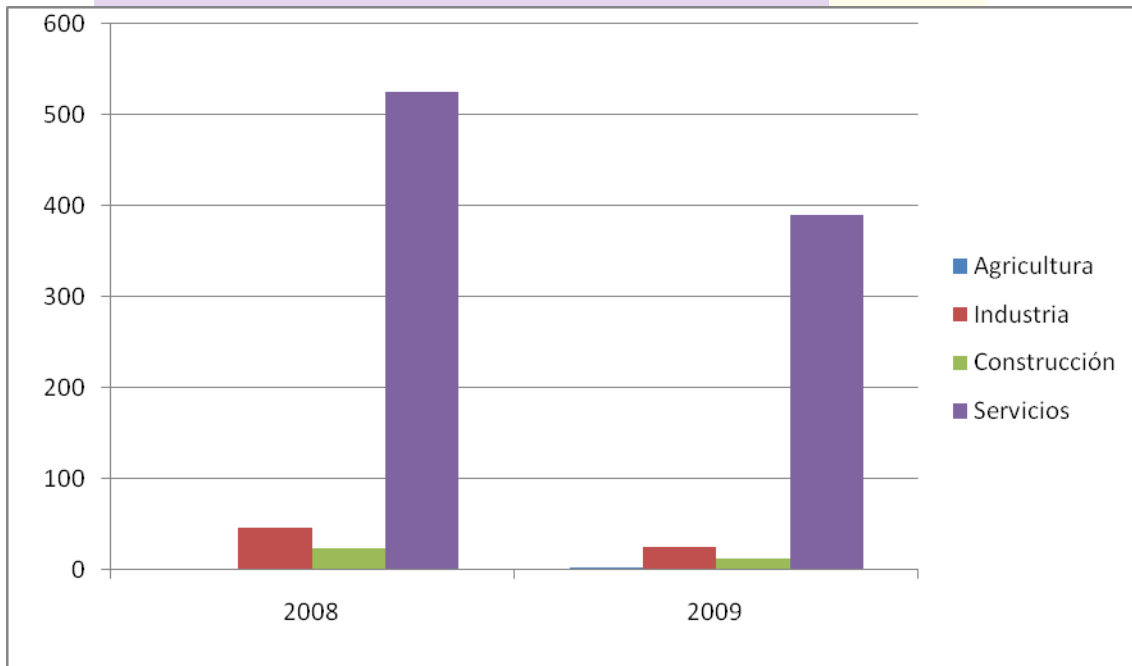
Para valorar la creación de empleo en la zona, puede recurrirse a otro tipo de datos en los que hasta ahora no hemos entrado: se trata de las contrataciones registradas mensualmente en las oficinas públicas de empleo.

Se han vuelto a tomar los mismos referentes temporales (2008 y 2009), y, como muestra la tabla 10, se observa que de nuevo el mercado laboral es más propicio a los hombres.

Por otro lado, en cuanto al tipo de contratos hay que tener en cuenta que se trata de contratos temporales.

En lo referente al sector profesional, de 2008 y 2009 se observa que el sector servicios es el que más contratos registra los dos años, motivado por las empresas ubicadas en el polígono industrial de Domeño. Estas empresas ofrecen muchos puestos de trabajo a mujeres aunque es muy estacional (según campaña). Se observa que en el año 2009 disminuye el número total de contratos probablemente debido al momento de crisis en el que nos encontramos.

GRÁFICO 11. CONTRATACIONES REGISTRADAS SEGÚN SECTOR ECONÓMICO (2008 Y 2009)



Fuente: INEM y elaboración propia

<https://www.redtrabaja.es/es/redtrabaja/static/Redirect.do?page=statsMunicipios>

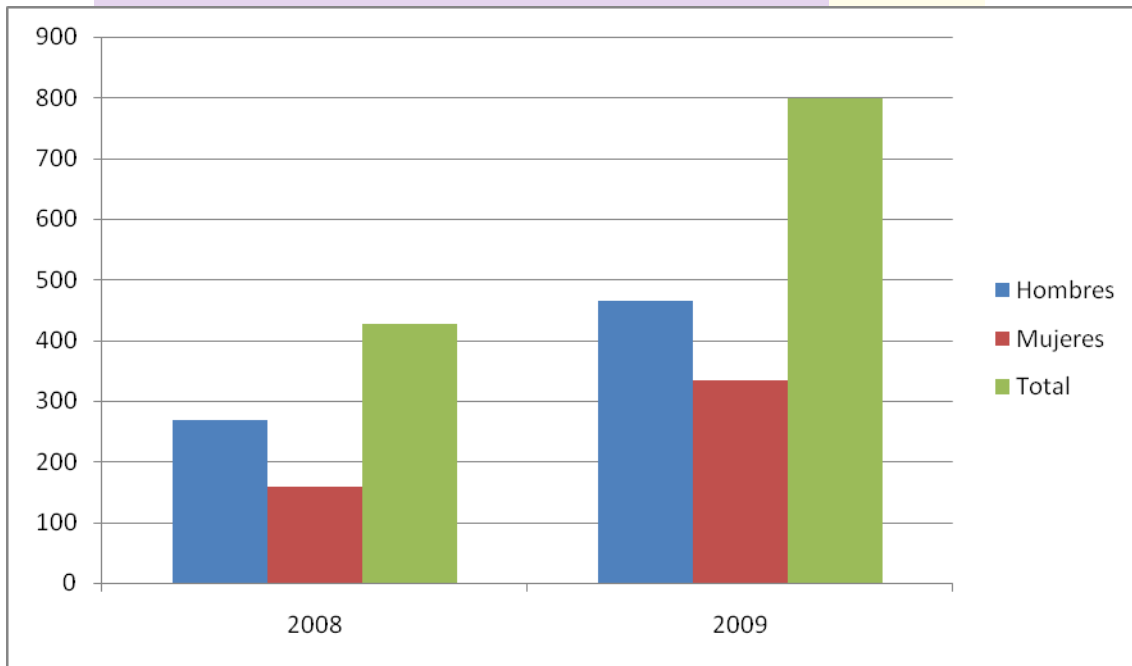
ANÁLISIS DEL PARO REGISTRADO EN LA COMARCA.

Para el análisis del desempleo a escala local, lo más fiable es acudir a datos de Paro Registrado (número de demandantes de empleo inscritos en las oficinas públicas de empleo correspondientes, es decir, el antiguo INEM).

Pasando a las características del paro registrado, se ofrecen dos datos de años distintos 2008 y 2009 según sexo.

En el año 2009 el paro aumenta en todos los sectores, edades y sexos siguiendo con la tendencia que hay en el país, motivado por la recesión económica vivida en este año.

GRÁFICO 12. PARO REGISTRADO SEGÚN SEXO (2008 y 2009)



Fuente: SERVEF y elaboración propia

<http://www.ocupacio.gva.es:7017/portal/web/home/estadisticassispehtml>

8. TEJIDO PRODUCTIVO

En el presente capítulo se plantean los rasgos generales del tejido productivo-empresarial. Toda esta información se verá completada con el siguiente capítulo, referido más específicamente a aspectos ligados al mercado de trabajo (actividad, ocupación, paro, etc.).

Analizando los sectores de actividad, el sector con mayor número de empresas es el que engloba las actividades relacionadas con el sector servicios, alcanzando un 61,11% del total. Le siguen, a cierta distancia, industria con un 22,22% y la construcción con un 16,67%.

TABLA 13. EMPRESAS Y TRABAJADORAS/ES POR EMPRESA Y SECTOR DE ACTIVIDAD.

SECTORES	EMPRESAS	TRABAJADORES	MEDIA (TRAB/EMPRESAS)
AGRARIO	0	5	0
INDUSTRIA	4	36	22,22%
CONSTRUCCIÓN	3	35	16,67%
SERVICIOS	11	188	61,11%
NO CONSTA	0	0	0

Fuente: Caja España. Anuario datos económicos y sociales de los municipios de España (2008)

[http://internotes.cajaespana.es/pubweb/decyle.nsf/PorMunicipios/548422244E4B3745C1256DC100543CBA/\\$File/46114.PDF?OpenElement](http://internotes.cajaespana.es/pubweb/decyle.nsf/PorMunicipios/548422244E4B3745C1256DC100543CBA/$File/46114.PDF?OpenElement)

9. PRESTACIÓN DE SERVICIOS.

De acuerdo con las características del programa, nos vamos a centrar en los equipamientos, servicios y recursos en esta comarca relacionados con cultura y educación.

Los aspectos educativos resultan especialmente interesantes para este diagnóstico ya que inciden en la preparación de las generaciones más jóvenes y en la calidad de vida global de la comarca. Revisando la pirámide demográfica ya comentada anteriormente, el municipio tiene una población entre 0 y 19 años, que equivale a algo más del 18,5% de la población total. Ese 18,5% justifica que la educación se convierta en una prioridad. Incluso, la educación, para que sea instrumento de equidad, ha de ser entendida como un elemento permanente en la sociedad, de ahí la importancia de iniciativas como las escuelas de adultos.

Pasando al ámbito de los equipamientos culturales, cabe señalar el considerable esfuerzo realizado en los últimos años, y que se ha traducido en la existencia de las siguientes instalaciones.

TABLA 14. INSTALACIONES Y ACCESO A TICS

INSTALACIONES DEPORTIVAS	1 polideportivo con 12.300m ² equipado con: 1 campo de fútbol, 1 pista de frontenis, 1 piscina, 1 pista de futbito (se está cubriendo), 1 pista de baloncesto, petanca, zonas ajardinadas y vestuarios. 1 gimnasio Municipal (en construcción)
INSTALACIONES EDUCATIVAS	Colegio Público de Educación Infantil y Primaria
INSTALACIONES CULTURALES	Biblioteca dispone de telecentro con 10 ordenadores de uso público con conexión a Internet, Casa de la Cultura y ludoteca.
INSTALACIONES SANITARIAS	Centro de Salud (Consultorio Médico)
INSTALACIONES DE ESPARCIMIENTO	1 Parque urbano

Fuente: Generalitat Valenciana, Ayuntamiento de Domeño y elaboración propia

10. PARTICIPACION SOCIO-POLÍTICA

Para terminar este análisis, nos vamos a centrar en el papel de las asociaciones. En este sentido, existen 6 asociaciones locales:

- Asociación de amas de casa de Domeño
- Asociación de cazadores
- Asociación de padres de alumnos
- Asociación Sociocultural Juventud'86
- Club de Fútbol de Domeño
- Sociedad Artística Musical Santa Cecilia de Domeño

Como Patrimonio Cultura existen 14 yacimientos descritos, 3 bienes de interés cultural y 8 elementos etnológicos.

En cuanto a la participación política, en las últimas elecciones (2007) participaron el 93% de las personas empadronadas.

El presupuesto del ayuntamiento por ingresos de tasas e impuestos asciende a 802.339,66 €

Por último, señalar que la composición del Ayuntamiento no es paritaria.

RURRAL