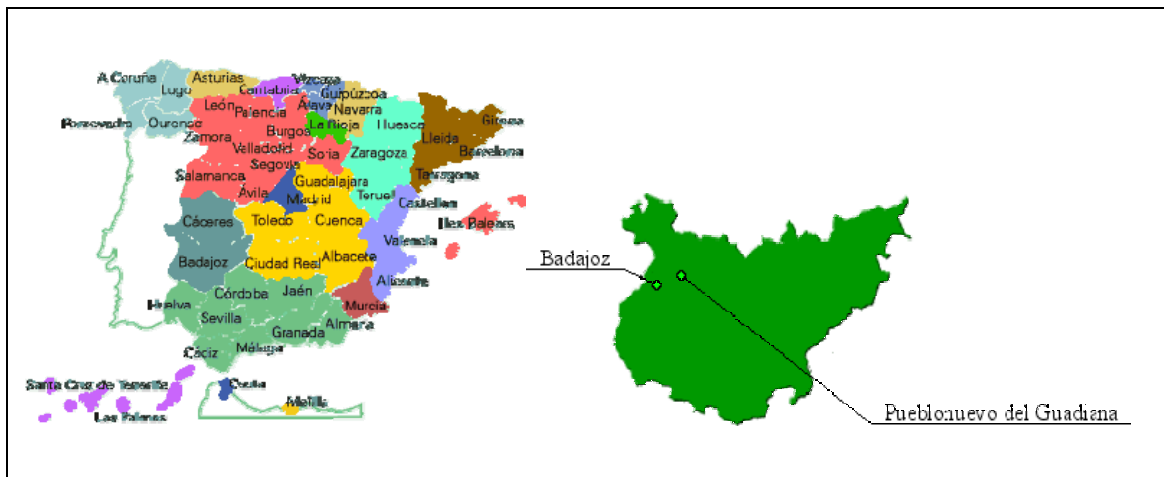


DIAGNÓSTICO SOCIOECONÓMICO:

PUEBLONUEVO DEL GUADIANA



Situación del Municipio Pueblonuevo del Guadiana, es un pueblo situado a 29 Km. de Badajoz capital, y a una distancia de 45 Km. de Mérida, se encuentra en la carretera Ext-209 Montijo-Badajoz, se puede acceder al mismo tanto por Montijo situado a 15 Km. o por Badajoz (carretera de Cáceres desde Badajoz, tomará el desvío en Gevora del Caudillo y ya estará en la carretera que le dejará a la entrada del Pueblo). Se puede distinguir de los demás situados en esta carretera por su original arco de entrada.

Fuentes:

http://www.dip-badajoz.es/municipios/municipio_dinamico/inicio/index_inicio.php?codigo=162

1. CARACTERIZACIÓN GENERAL DE LA POBLACIÓN ACTUAL.

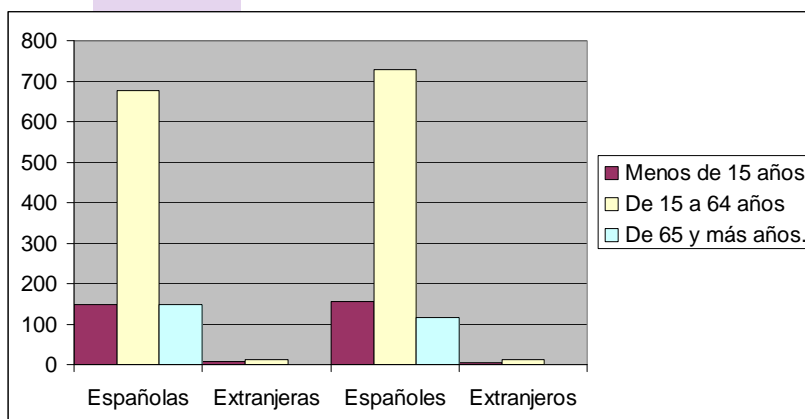
Tiene una superficie de 3.095,9883 Has. y esta situada en la carretera comarcal Montijo – Badajoz a una distancia de 15Km y 25Km respectivamente.

El núcleo de Pueblonuevo del Guadiana empezó a construirse en el año 1948, con el Plan de Badajoz, finalizando su construcción al inicio de la década de los 60, la llegada de su población se produce en los años 1953, 54, 55, etc., de familias de toda Extremadura e incluso de algunos lugares de Andalucía, algunas de estas personas aun no tenían construida la vivienda adjudicada, teniendo que habitar unos barracones construidos para este fin. El día 6 de octubre de 1956 fue inaugurado por el Caudillo de España.

Según los datos del último Padrón municipal (2008), viven en este municipio 2.010 habitantes (el 49,40 % son mujeres).

Por grandes grupos de edad, el 14,03% de la población es menor de 16 años y el 13,18% tiene 65 años o más. Esto supone un total de 27,21 % de población "dependiente" frente a un 72,79% de habitantes en edad activa.

GRÁFICO 1. CARACTERIZACIÓN GENERAL DE LA POBLACIÓN DE LA COMARCA SEGÚN SEXO, EDAD



Fuente: INE: Padrón Municipal 2008 y elaboración propia

<http://www.ine.es/jaxi/menu.do?type=pcaxis&file=pcaxis&path=%2Ft20%2Fe245%2Fp05%2F%2Fa2008>

Si introducimos la variable sexo en el análisis de los grupos de edad, veremos que entre los varones, la población de 65 años y más tiene un peso menor que entre las mujeres (11,50% frente al 14,90% de la población femenina). Este hecho se explica por la tradicional mayor esperanza de vida femenina. En los otros dos grupos de edad se reproduce la tendencia general que hemos visto al hablar de ambos sexos de modo agregado: alrededor de un 14% de población menor de 16 años, y un contingente de población entre 16 y 64 que supera el 72%.

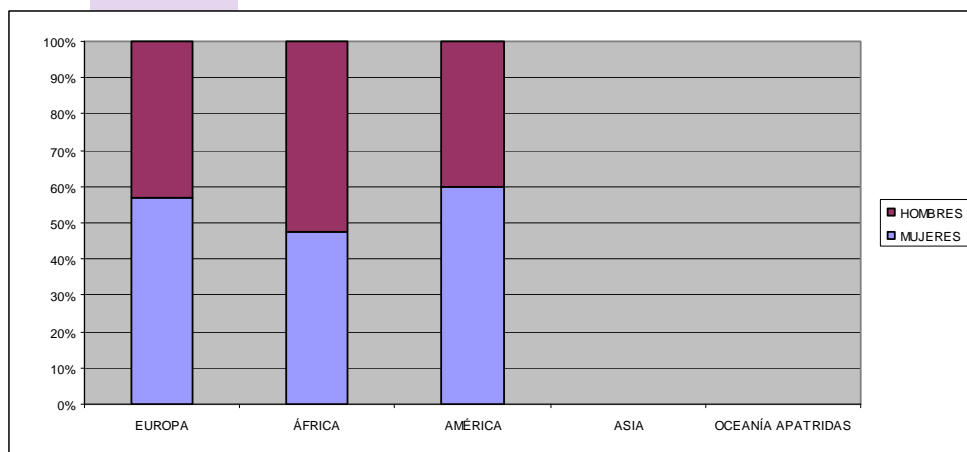
Si tenemos en cuenta la nacionalidad de la población, en Pueblonuevo del Guadiana el 1,80% son población extranjera.

Desglosando según nacionalidad, la población extranjera es mayoritariamente femenina.

En cuanto a los grupos de edad, tienen representación en las edades laboralmente activas de 16 a 64 años, destaca también que existe inmigración en otras franjas de edad, concretamente en la de menor de 16 años, lo que indica que la inmigración en la comarca responde mayoritariamente a motivos de trabajo.

Pasando al análisis según **nacionalidad**, procedentes del Censo de 2001. Por el momento, puede señalarse que la categoría mayoritaria de procedencia es el continente Africano, con un 53%, y seguido de los que provienen de América con un 28%.

GRÁFICO 1. INMIGRACIÓN SEGÚN CONTINENTE DE NACIONALIDAD:



Fuente: Instituto Nacional de Estadística (INE). Censo Oficial de Población y Viviendas 2001. Elaboración propia.

<http://www.ine.es/jaxi/menu.do?type=pcaxis&file=pcaxis&path=%2Ft20%2Fe245%2Fp05%2F%2Fa2008>

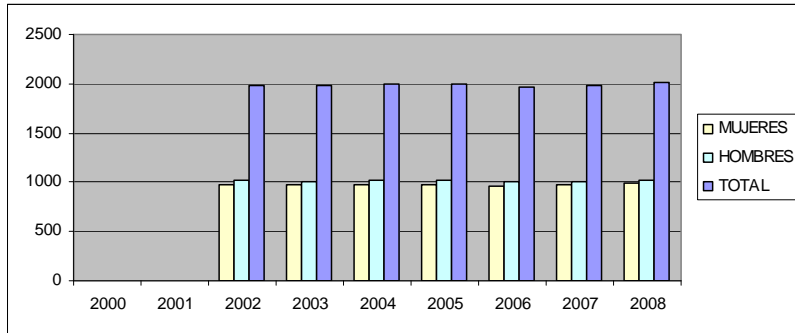
2. EVOLUCIÓN HISTÓRICA DE LA POBLACIÓN.

Un aspecto básico en cualquier caracterización demográfica se refiere a la evolución histórica del número de habitantes. En el caso de este municipio, en comparación con otras zonas y con las dinámicas sociales del siglo XX, su evolución ha sido positiva.

En la última década, ha crecido su población en un 1%. En la Comunidad de Extremadura y para el conjunto de España se ha producido un crecimiento, aunque éste ha sido bastante más acentuado en sus ritmos.

La Comunidad de Extremadura ha incrementado su población en un 103%. Mientras, para el conjunto de España la tasa de incremento es del 114 %, es decir, superando la duplicación de la población en esta centuria.

GRÁFICO 2. EVOLUCIÓN HISTÓRICA DE LA POBLACIÓN



Fuente: Instituto Nacional de Estadística (INE) y elaboración propia
<http://www.ine.es/jaxiBD/menu.do?L=0&divi=DPOP&his=0&type=db>

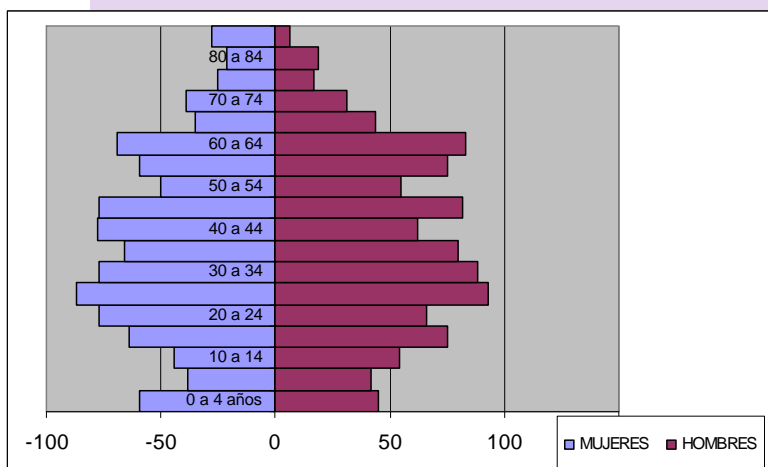
3. PIRÁMIDE DEMOGRÁFICA AGREGADA.

Una pirámide de población es el instrumento analítico más útil para mostrar, de manera sintética, el perfil de una población en cuanto a sexo y edad. Para la pirámide del municipio de Pueblonuevo del Guadiana, cabe señalar que estamos ante una sociedad propia de las transiciones demográficas culminadas, en las que la base es más estrecha que el centro, por la disminución considerable de la natalidad.

A continuación, el grupo de entre 0 a 4 años experimenta un aumento bastante considerable con respecto a los posteriores grupos. En el grupo de entre 25 a 29 años tienen una aumento considerable con el grupo anterior. Hay que destacar en el grupo de 65 a 69 años, la disminución considerable de los residentes.

El extremo superior de la pirámide presenta un perfil achatado, por lo que estamos ante una población con un considerable número de personas mayores. A partir de los 70 años, las franjas femeninas comienzan a ser más anchas que las masculinas, por la mayor esperanza de vida que estadísticamente suelen presentar las mujeres.

GRÁFICO 3. PIRÁMIDE DEMOGRÁFICA AGREGADA DE LA COMARCA



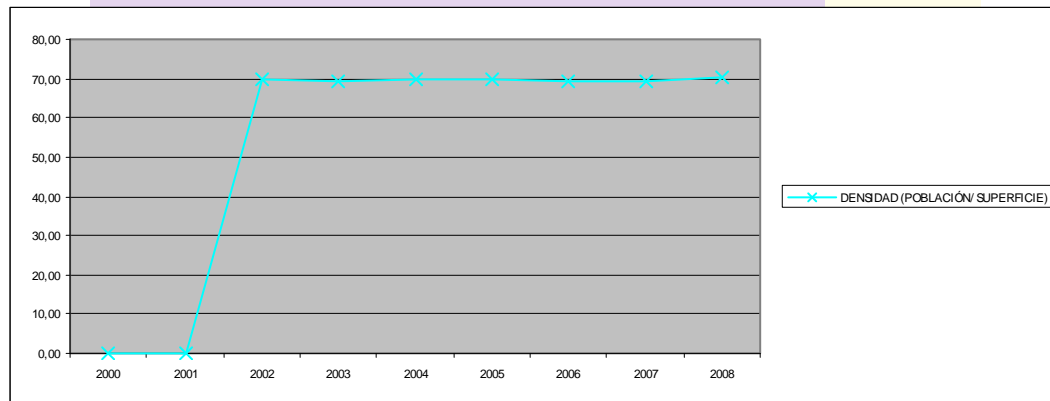
Fuente: INE: Padrón Municipal 2008 y elaboración propia

<http://www.ine.es/jaxi/menu.do?type=pcaxis&file=pcaxis&path=%2Ft20%2Fe245%2Fp05%2F%2Fa2008>

4. DENSIDAD DE POBLACIÓN.

De acuerdo con los datos del 2008, la densidad media de población para la comarca era de 70,40 hab/km². Sin embargo, en el año 2002, la densidad era prácticamente la misma. Concretamente 69,60 hab/km².

GRÁFICO 4. EVOLUCIÓN DE LA DENSIDAD DE LA POBLACIÓN



Fuente: Instituto Nacional de Estadística (INE) y elaboración propia

Fuente: <http://www.ine.es/jaxi/menu.do?type=pcaxis&path=/t43/a011/a1998/densidad&file=pcaxis>

<http://www.ine.es/jaxiBD/menu.do?L=0&divi=DPOP&his=0&type=db>

5. INDICADORES DEMOGRÁFICOS. PROFUNDIZACIÓN EN LAS CARACTERÍSTICAS SOCIODEMOGRÁFICAS BÁSICAS.

Los indicadores demográficos ofrecen la posibilidad de describir la estructura sociodemográfica de una sociedad (sexo y edad) de un modo sintético. A continuación se ofrece un cuadro resumen de los principales indicadores de este tipo, que informan sobre las tendencias de envejecimiento, de dependencia entre población activa e inactiva y sobre la fecundidad. Igualmente, se presentan las fórmulas de cada indicador.

TABLA 5. RESUMEN DE LOS INDICADORES DEMOGRÁFICOS PARA LA COMARCA.

Índice de envejecimiento:

$$= n^{\circ} \text{ de habitantes mayores de 65 años} / n^{\circ} \text{ de habitantes menores de 15 años} * 100 = 33,37\%$$

Por cada 100 habitantes menores de 15 años, hay 33,37 de más de 65 años.

Tasa de envejecimiento:

$$= n^{\circ} \text{ de habitantes mayores de 65 años} / n^{\circ} \text{ total habitantes} * 100 = 13,18\%$$

Por cada 100 habitantes, aproximadamente 13 tienen más de 65 años.

Índice de sobre-envejecimiento:

$$= n^{\circ} \text{ de habitantes mayores de 85 años} / n^{\circ} \text{ de habitantes mayores de 65 años} * 100 = 12,83\%$$

De cada 100 habitantes de más de 65 años, 12,83 tienen más de 85 años.

Índice de sobre-envejecimiento-2:

$$= \text{n}^\circ \text{ de habitantes mayores de 75 años} / \text{n}^\circ \text{ de habitantes mayores de 65 años} * 100 = 43,77\%$$

De cada 100 habitantes de más de 65 años, 43,77 tienen más de 75 años.

Índice de dependencia juvenil:

$$= \text{n}^\circ \text{ de habitantes menores de 15 años} / \text{n}^\circ \text{ de habitantes 15-64 años} * 100 = 19,28\%$$

Por cada 100 habitantes de 15 a 64 años hay 19,28 menores de 15 años.

Índice de dependencia senil:

$$= \text{n}^\circ \text{ de habitantes mayores de 64 años} / \text{n}^\circ \text{ de habitantes 15-64 años} * 100 = 18,11\%$$

Por cada 100 habitantes de 15 a 64 años hay 18,11 mayores de 64 años.

Índice de recambio de la población en edad activa:

$$= \text{n}^\circ \text{ de habitantes 60-64 años} / \text{n}^\circ \text{ de habitantes 15-19 años} * 100 = 103,35\%$$

Por cada 100 habitantes de 15 a 19 años hay 103,35 de 60 a 64 años.

Relación de niños/as por mujeres en edad fértil:

$$= \text{n}^\circ \text{ de niños 0-4 años} / \text{n}^\circ \text{ de mujeres 15-49 años} * 100 = 19,77\%$$

Por cada 100 mujeres en edad fértil, hay 19,77 niños de entre 0 y 4 años.

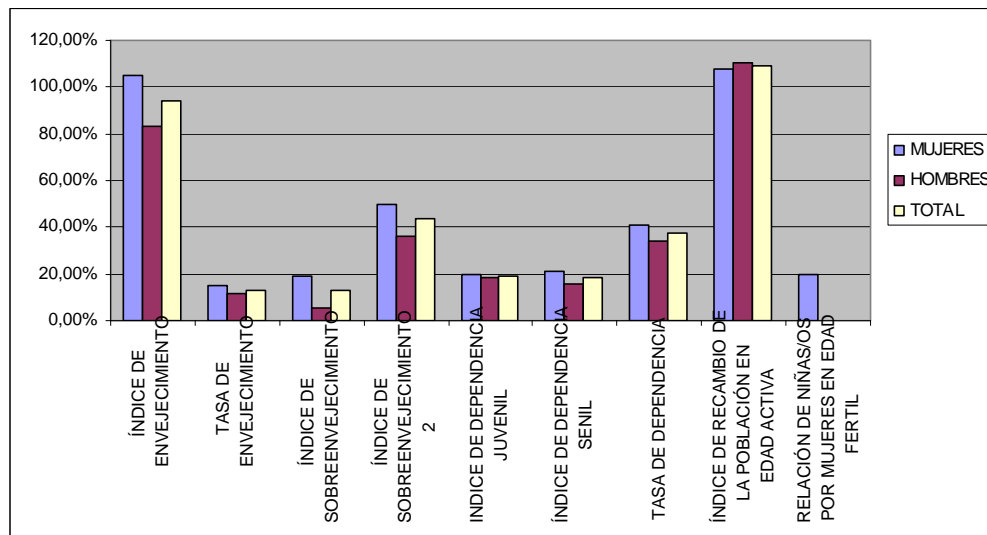
Entre las principales conclusiones que pueden extraerse, hay que señalar que, para el municipio analizado, hay una considerable tendencia agregada al envejecimiento, como lo demuestra el índice que lleva este nombre y la tasa que informa de que el 13,18% del total de la población tiene 65 o más años. Dentro de este grupo, un 43,77% supera los 75 años.

Mientras, en cuanto a la infancia y juventud (menores de 15), representan el 19,28% de la población en edad activa (15-64 años). Se combina, por tanto, un notable envejecimiento de la población pero, por otro lado, las nuevas generaciones tienen también un peso importante, cuantitativamente no tienen capacidad para reemplazar a quienes están próximos a la edad de jubilación. Esto ocurre cuando, como en este caso, el índice de recambio es mayor que 100.

Por último, no es bastante muy esperanzador el dato de que, por cada 100 mujeres con una edad comprendida entre los 15 y los 49 años, hay 19,77 niñas/os menores de 4 años. Esto no asegura, al menos de partida, la pervivencia de futuras generaciones en el municipio.

RURRAL

GRÁFICO 6. INDICADORES DEMOGRÁFICOS



Fuente: INE: Padrón Municipal 2008 y elaboración propia

<http://www.ine.es/jaxi/menu.do?type=pcaxis&file=pcaxis&path=%2Ft20%2Fe245%2Fp05%2F%2Fa2008>

En cuanto a la estructura de la población por sexo, a partir de los 64 años siempre está la favor del componente femenino. En los anteriores grupos no hay una descompensación en general relevante entre mujeres y hombres. A continuación se ofrece un resumen de este indicador demográfico por tramos de edad, así como el gráfico correspondiente.

TABLA 7. INDICADORES DE LA ESTRUCTURA POR SEXO.

	Tasa de feminidad	Tasa de masculinidad
Población de menos de 16 años	100,00%	100,00%
Población (16 a 64 años)	92,75%	107,81%
Población de más de 64 años	126,50%	79,05%
Población de más de 75 años	176,19%	56,76%
Población de más de 85 años	466,67%	21,43%
TOTAL POBLACIÓN	97,64%	102,42%

Fuente: INE: Padrón Municipal 2008 y elaboración propia

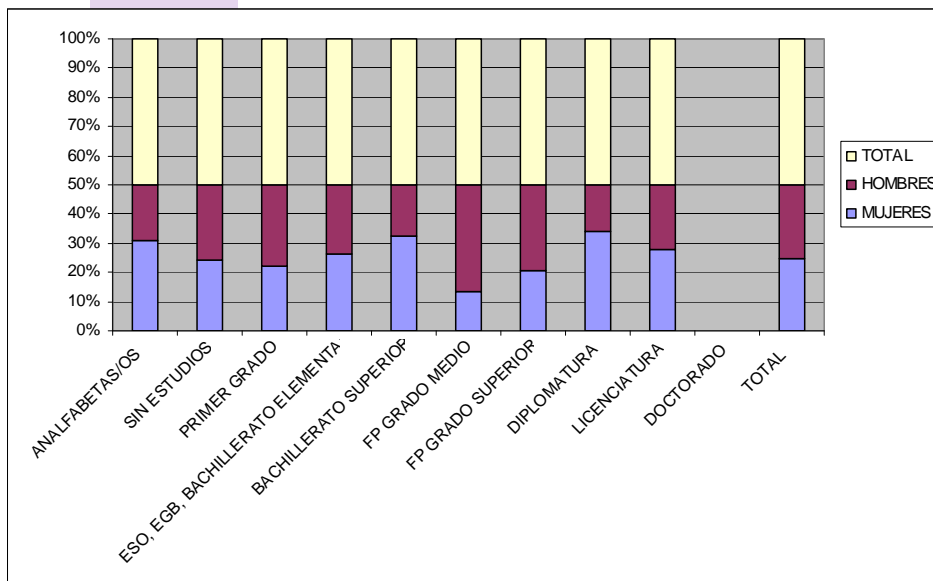
<http://www.ine.es/jaxi/menu.do?type=pcaxis&file=pcaxis&path=%2Ft20%2Fe245%2Fp05%2F%2Fa2008>

6. NIVEL DE ESTUDIOS

Otro aspecto importante que puede estudiarse es el **nivel de estudios**. En este caso se han seleccionado datos del Censo 2001 (INE) por presentar más exactitud para esta variable que el Padrón. Lo que se deriva del análisis de la tabla adjunta es que hay más analfabetas que analfabetos (5,85 % frente al 3,57%), mientras que los "Sin estudios" son algo más numerosos en los hombres.

En niveles universitarios (Diplomatura, Licenciatura y Doctorado) existen más del doble de diplomadas que diplomados, teniendo generalmente una magnitud baja.²⁶

TABLA 8. NIVEL DE ESTUDIOS

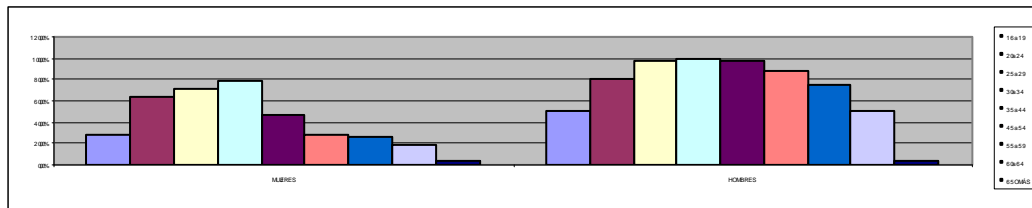


Fuente: Instituto Nacional de Estadística (INE). Censo Oficial de Población y Viviendas 2001 y elaboración propia.

7. RELACIÓN DE LA POBLACIÓN MAYOR DE 16 AÑOS CON LA ACTIVIDAD.

Las pautas de actividad laboral están bastante influidas por dos variables sociodemográficas esenciales, como son sexo y edad. Por tanto, en primer lugar, remitiéndonos a datos bastante precisos del Censo Oficial de Población y Viviendas de 2001 (INE), va a analizarse en qué situación se encontraba la población mayor de 16 años (población potencialmente activa) en relación con la actividad. Toda esta información puede verse en la Tabla 1 y en los gráficos correspondientes. Estos datos se obtienen de la parte del Censo en que se pregunta a residentes en viviendas familiares, se han seleccionado los de 16 años o más, y tenían que seleccionar una opción que representase su relación "preferente" con la actividad (si estudiaban, trabajaban, estaban parados, realizaban tareas domésticas, etc).

GRÁFICO 9. TASAS DE ACTIVIDAD POR GRUPO DE EDAD Y SEXO



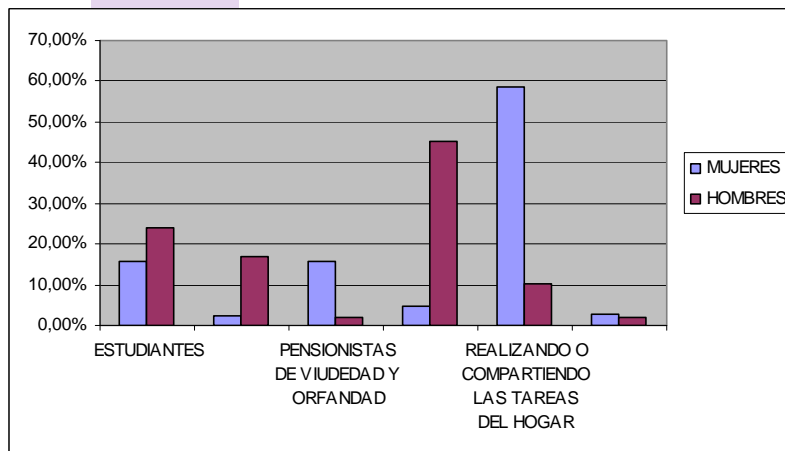
Fuente: Instituto Nacional de Estadística (INE). Censo Oficial de Población y Viviendas 2001 y elaboración propia.

<http://www.ine.es/censo/es/listatablas.jsp?group=5.Tablas%20comparativas%20de%20municipios>1.Personas>4.Actividad,%20paro%20y%20ocupación#sit>

En ella, como principales datos a destacar, encontramos que, sin diferenciar por sexo, la población de 20 a 44 años están mayoritariamente ocupados. En este sentido, se detecta que en el municipio la incorporación al mercado laboral es relativamente temprana

En cuanto a la población inactiva, el 45,26% de los hombres son pensionistas por jubilación frente al 4,82% de las mujeres. Para las mujeres, lo más habitual es la realización de las tareas del hogar, llegando al 58,68% de la población inactiva femenina.

GRÁFICO 10. SITUACIONES DE INACTIVIDAD SEGÚN SEXO



Fuente: Instituto Nacional de Estadística (INE). Censo Oficial de Población y Viviendas 2001 y elaboración propia.

<http://www.ine.es/censo/es/listatablas.jsp?group=5.Tablas%20comparativas%20de%20municipios>1.Personas>4.Actividad,%20paro%20y%20ocupación>06-Badajoz#sit>

En definitiva, se deja entrever ya aquí que, laboralmente, la incorporación de los hombres es bastante mayor que la de las mujeres, si bien se recortan distancias según entramos en grupos de edad más jóvenes. La realización de tareas domésticas recae mayoritariamente en el sexo femenino, independientemente del grupo de edad.

ANÁLISIS DE LAS PERSONAS OCUPADAS (TRABAJADORAS) EN LA COMARCA.

Nos adentramos ahora en un grupo específico dentro del mercado de trabajo: la población ocupada, es decir, las personas que desarrollan un trabajo remunerado por cuenta propia o por cuenta ajena.

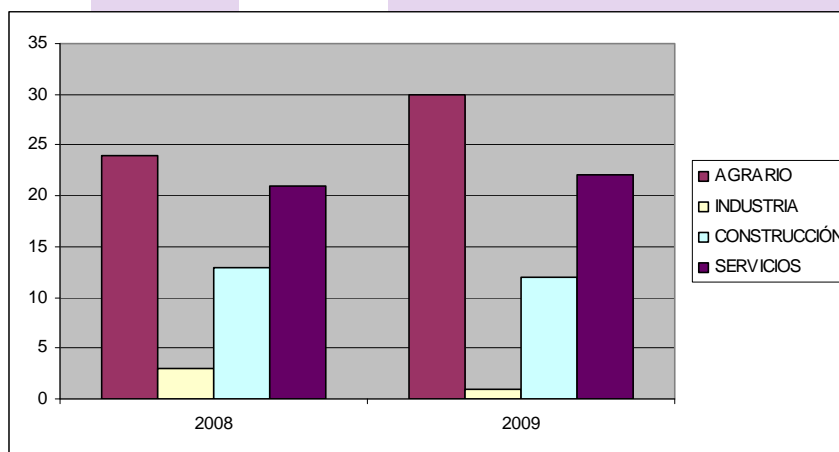
Para valorar la creación de empleo en la zona, puede recurrirse a otro tipo de datos en los que hasta ahora no hemos entrado: se trata de las contrataciones registradas mensualmente en las oficinas públicas de empleo.

Se han vuelto a tomar los mismos referentes temporales (marzo 2008 y marzo 2009), y, como muestra la tabla 10, se observa que el mercado laboral es más propicio para los hombres. El 56,92 % de las contrataciones registradas en marzo de 2009 fueron destinadas a hombres.

Por otro lado, en cuanto al tipo de contratos hay que tener en cuenta que se trata de contratos temporales.

En lo referente al sector profesional, de 2008 a 2009 se observa que, el sector de la agrícola tiene la primacía en ambos años, con un aumento considerable, le sigue el sector servicios y la construcción. Aunque hay que señalar el aumento de los contratos de 61 que se firmaron en 2008, en 2009 se han firmado 65 contratos.

GRÁFICO 11. CONTRATACIONES REGISTRADAS SEGÚN SECTOR ECONÓMICO (2008 Y 2009)



Fuente: INEM y elaboración propia

http://www.inem.es/inem/cifras/datos_estadisticos/municipios/index.html

ANÁLISIS DEL PARO REGISTRADO EN LA COMARCA.

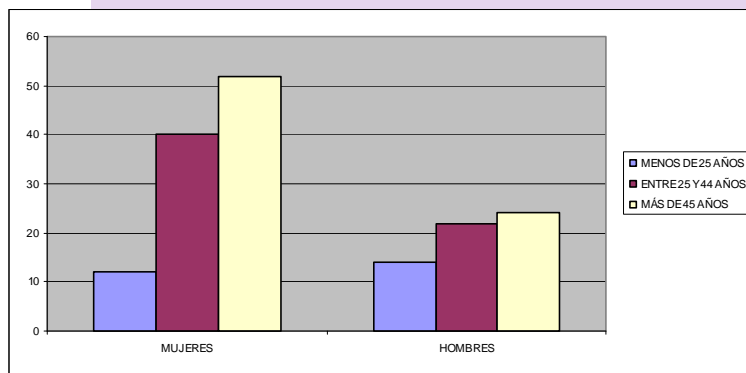
Para el análisis del desempleo a escala local, lo más fiable es acudir a datos de Paro Registrado (número de demandantes de empleo inscritos en las oficinas públicas de empleo correspondientes, es decir, el antiguo INEM).

Pasando a las características del paro registrado, se ofrecen dos datos de años distintos (marzo 2008 y marzo 2009) según sexo, grupo de edad y sector profesional. Se ha escogido el mes de marzo por ser uno de los que presenta menor sesgo y menor influencia de la estacionalidad.

Refiriéndonos a marzo, el paro registrado en la comarca incidía más en las mujeres que en los hombres (48,52% femenino). En cuanto a los grupos de edad, el grupo con mayor paro es el que tiene una franja de años también

más grande (de 16 a 19 años), con un 66.67%, seguido de las personas mayores de 55 años y vuelve a indicar el problema del empleo en las edades laborales más avanzadas. Finalmente, el 35,86% de las personas desempleadas registradas se adscribían al sector profesional de Servicios, seguido de un 28,27% en Construcción.

GRÁFICO 12. PARO REGISTRADO SEGÚN SEXO (MARZO 2009)



Fuente: INEM y elaboración propia

http://www.inem.es/inem/cifras/datos_estadisticos/municipios/index.html

9. PRESTACIÓN DE SERVICIOS.

De acuerdo con las características del programa, nos vamos a centrar en los equipamientos, servicios y recursos en esta comarca relacionados con cultura y educación.

Los aspectos educativos resultan especialmente interesantes para este diagnóstico ya que inciden en la preparación de las generaciones más jóvenes y en la calidad de vida global de la comarca. Revisando la pirámide demográfica ya comentada anteriormente, el municipio tiene una población entre 0 y 19 años, que equivale a un 21% de la población total. Ese 21% justifica que la educación se convierta en una prioridad. Incluso, la educación, para que sea instrumento de equidad, ha de ser entendida como un elemento permanente en la sociedad, de ahí la importancia de iniciativas como las escuelas de adultos.

Pasando al ámbito de los equipamientos culturales, cabe señalar el considerable esfuerzo realizado en los últimos años, y que se ha traducido en la existencia de las siguientes instalaciones.

TABLA 14. INSTALACIONES Y ACCESO A TICS

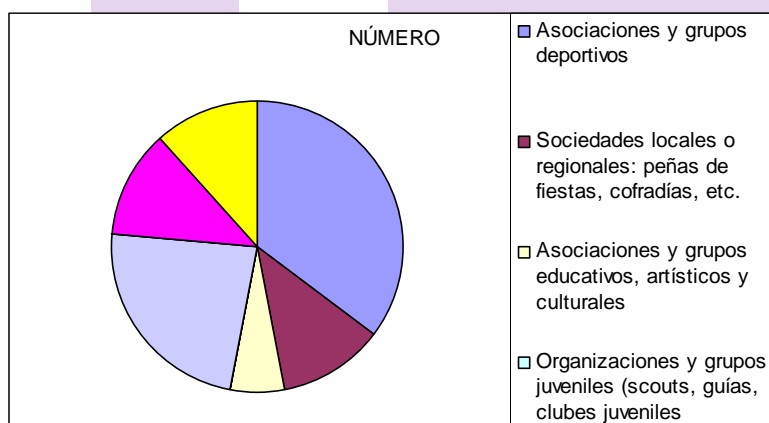
INSTALACIONES DEPORTIVAS	1 polideportivo , 1 Campo de Fútbol, 1Piscina, 1 Pista de Tenis
INSTALACIONES CULTURALES	CENTRO CULTURAL CON AULA DE INFORMATIVA, BIBLIOTECA. DISPONE DE ADSL E INTERNET RURAL
INSTALACIONES SANITARIAS	CENTRO DE SALUD CON CONEXIÓN A INTERNET POR ADSL.

Fuente: Diputación Provincial de Badajoz, Ayuntamiento de Don Álvaro y elaboración propia

10. PARTICIPACION SOCIO-POLÍTICA

Para terminar este análisis, nos vamos a centrar en el papel de las asociaciones.

GRÁFICO 15. ASOCIACIONES SEGÚN ÁMBITO DE ACTUACIÓN.



Fuente: Diputación Provincial de Badajoz, Ayuntamiento de Puelblonuevo del Guadiana elaboración propia

Por último, señalar que la composición del Ayuntamiento es mayoritariamente masculina.

RURRAL