

## DIAGNÓSTICO SOCIOECONÓMICO:



### ALCUBLAS

**Situación del Municipio**

Alcublas es un municipio de la Comunidad Valenciana, situado en el interior de la provincia de Valencia. Situado en la vertiente sur de la zona montañosa de enlace entre la Sierra Calderona y la Sierra de Andilla, que separa las cuencas del Turia y el Palancia. El relieve del término no es muy accidentado, caracterizándose por la existencia de hoyas y llanadas rodeadas de cerros de mediana elevación. Esta característica permitió la instalación de un aeródromo en el Llano de la Balsa, en 1936. Las principales alturas son Pedroso (878 msnm), Los Molinos (904 msnm), Verdinal (614 msnm) y la Solana (1.123 msnm).

Cuenta con 818 habitantes. (2009)

**Fuentes:**

- <http://pista.dva.gva.es/ppal/Main>
- <http://www.ine.es/jaxi/tabla.do>
- <http://es.wikipedia.org/wiki/Alcublas>

## 1. CARACTERIZACIÓN GENERAL DE LA POBLACIÓN ACTUAL.

El municipio de Alcublas se encuentra en la provincia de Valencia (Comunidad Valenciana) a una distancia de 50 kilómetros de Valencia.

### UN POCO DE HISTORIA

La historia de Alcublas es la de sus hombres y mujeres, dedicados durante siglos a la agricultura y a la ganadería en un medio hostil y pobre, en el que levantaron paredes de piedra y movieron enormes cantidades de tierra, sin más ayuda que sus manos y su ingenio, para aterrizar las montañas y poder ganarse el pan en un medio obstinado en negarlo. Para ello fue necesario colonizar los términos municipales colindantes y la creación de una red de pequeños poblados, aljibes y tortuosos caminos, dada la distancia entre el municipio y las tierras cultivadas.

La referencia histórica sobre el municipio de Alcublas más antigua que se conoce es la Real Cédula otorgada por el Rey Jaime I, en Lérida el 10 de abril del año 1257, por la que hace donación de las Villas de Las Alcublas a favor de D<sup>a</sup> Teresa Gil de Vidaura en el Reino de Valencia y señala sus límites con los términos de Liria, Andilla, Bejís, Jérica y Altura.

Anteriormente a esta fecha no se tienen referencias, si bien por su topónimo de origen musulmán, *al-qibla*, se piensa que pudo ser fundado por éstos y que formaba parte de la taifa de Alpuente.

El nombre de Alcublas viene a significar mediodía o ayuntamiento de gentes según se consulten los autores. En las referencias históricas el nombre aparece en plural: Les Alcubles o las Alcublas, lo que parece indicar que estuvo formada por varios caseríos.

De épocas anteriores existen restos o yacimientos diseminados por el término municipal:

Edad del bronce: Partida del Pedroso.

Civilización Íbera: Cerro de las Dueñas y Peña Ramino.

Civilización Romana: Partida de los Arenales

Después de pertenecer a D<sup>a</sup> Teresa Gil de Vidaura y sus descendientes, y después de pertenecer a diferentes señores llegó a ser propiedad de Martín I el humano, hijo de Pedro IV el ceremonioso. Martín I había sido el fundador de la cartuja de Vall de Christ, y para dotarla de rentas para su subsistencia donó las villas de Alcublas y Altura a la misma por Real Cédula el día 1 de enero de 1407. El prior de la cartuja tomó posesión de Altura el 26 de marzo, y de Alcublas, el 28 del mismo mes y año.

Esta situación se prolongó durante 427 años, hasta que en 1835 se publicó el decreto por el cual se suprimían los monasterios y conventos religiosos que tuviesen doce profesos y se procedería a la venta de sus bienes.

La cartuja de Vall de Christ fue abandonada el 4 de septiembre de 1835 y vendida a particulares. El día 7 de septiembre de 1836, durante la Primera Guerra Carlista, tuvo lugar una batalla en las afueras de Alcublas en la que Llagostera sorprendió a Buil, que pernoctaba con su ejército en el municipio, e infligió una grave derrota al ejército liberal, causándole más de 400 bajas.

En verano de 1885 se declaró una terrible epidemia de cólera morbo, el 29 de junio se declaró el primer fallecimiento por cólera morbo y en los días sucesivos hasta el 7 de agosto se produjeron 334 fallecimientos sobre una población de 2650 habitantes. La máxima virulencia de la epidemia se produjo entre el día 12 y el 27 de julio, donde en sólo 16 días fallecieron 291 habitantes, siendo especialmente trágico el fallecimiento de más de 70 menores de 5 años.

Durante la guerra civil se instaló, en el llano de la Balsilla, al norte del pueblo junto a la carretera que une el pueblo con Altura, un aeródromo avanzado cuyos vestigios son visibles en la actualidad. Los vestigios están a unos 2,5 Km. del pueblo en la carretera que lleva a la Cueva Santa, y son un par de edificios y un "búnker", este último el que más original se conserva: Uno de los edificios, el más apartado de la carretera, ha sido usado como corral para el ganado, y por lo que se ve como vivienda improvisada de algún indigente. Durante muchos años, justo al lado de la carretera, se podían ver las ruinas de otros dos edificios, pero a principios de la década de los 90, se "restauraron", es decir entre los dos construyeron una caseta de refugio.

Al otro lado de la carretera, y en medio de una viña, están las dos entradas del "búnker", que es como un túnel, con dos o tres curvas por debajo de tierra, así pese a que la entrada y la salida estén bastante cerca una de otra, el túnel es bastante largo. El "Búnker" ha sido restaurado recientemente.

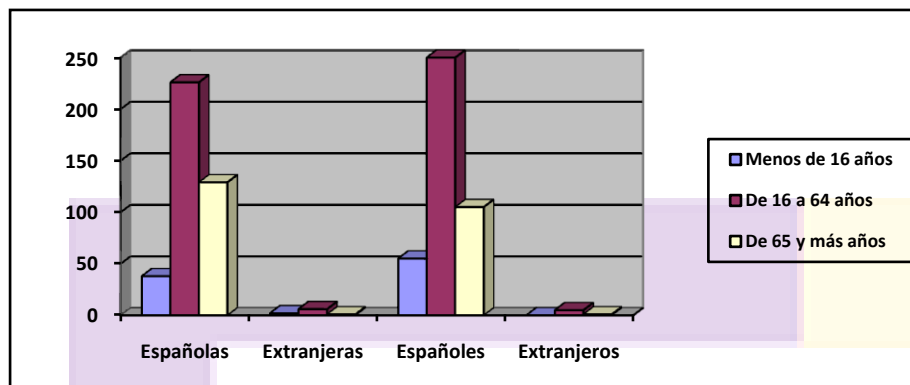
### **DATOS DE POBLACIÓN**

Según los datos del último Padrón municipal (1 de Enero de 2009), viven en este municipio 818 habitantes (el 49,15% son mujeres).

Por grandes grupos de edad, el 11,62% de la población es menor de 16 años y el 28,85% tiene 65 años o más. Esto supone un total de 40,47% de población "dependiente" frente a un 59,53% de habitantes en edad activa.

RURRAL

**GRÁFICO 1. CARACTERIZACIÓN GENERAL DE LA POBLACIÓN DE LA COMARCA SEGÚN SEXO, EDAD**



Fuente: INE: Padrón Municipal 2009 y elaboración propia

<http://www.ine.es/jaxi/tabla.do?path=/t20/e245/p05/a2009/10/&file=00046002.px&type=pcaxis&L=0>

Si introducimos la variable sexo en el análisis de los grupos de edad, veremos que entre las mujeres, la población de 65 años y más tiene un peso mayor que entre los hombres (15,89% frente al 12,95% de la población masculina). En cambio en el grupo de población de 15 a 65 años la población masculina es mayor con un 31,17% frente a un 28,36% de población femenina. Este grupo representa el 59,53% de la población.

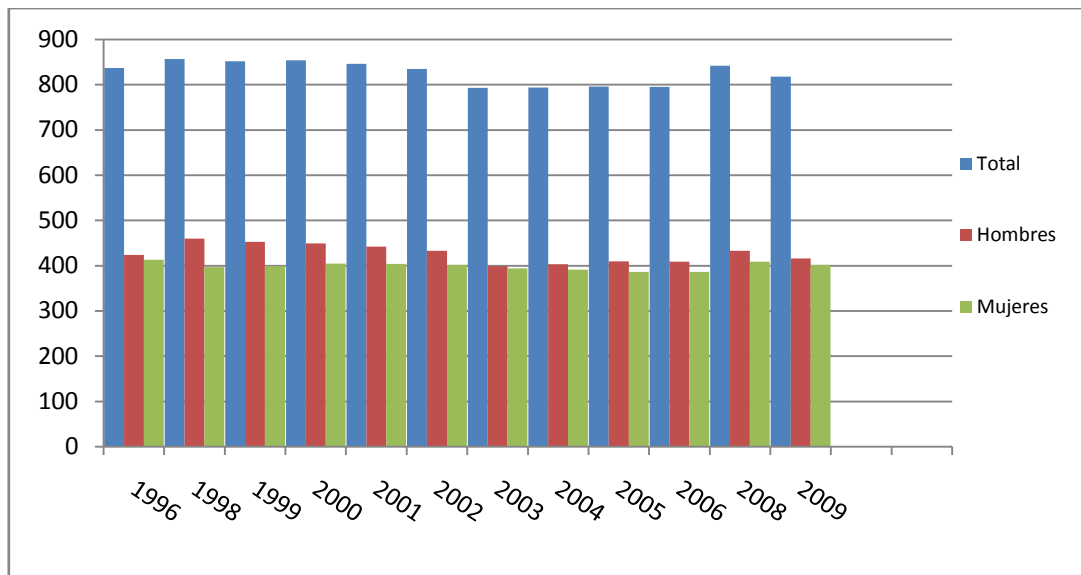
En cuanto a la población inmigrante, hay que señalar que la población inmigrante sólo representa el 1,83% de la población de Domeño. Donde el 1,10% pertenece a mujeres frente a un 0,83% que corresponde a varones.

## 2. EVOLUCIÓN HISTÓRICA DE LA POBLACIÓN.

Un aspecto básico en cualquier caracterización demográfica se refiere a la evolución histórica del número de habitantes. En el caso de este municipio, se observa una población más o menos estable que se encuentra alrededor de los 800 habitantes. La población masculina es superior a la femenina en todos los cohortes sin excepción.

La Comunidad valenciana ha incrementado su población en un 122 % en el mismo periodo de tiempo (2001 – 2009). Mientras, para el conjunto de España la tasa de incremento es del 114 %, es decir, superando la duplicación de la población en esta centuria.

**GRÁFICO 2. EVOLUCIÓN HISTÓRICA DE LA POBLACIÓN**



Fuente: Instituto Nacional de Estadística (INE) y elaboración propia

<http://www.ine.es/jaxiBD/tabla.do?per=12&type=db&divi=DPOP&idtab=48>

### 3. PIRÁMIDE DEMOGRÁFICA AGREGADA.

Una pirámide de población es el instrumento analítico más útil para mostrar, de manera sintética, el perfil de una población en cuanto a sexo y edad.

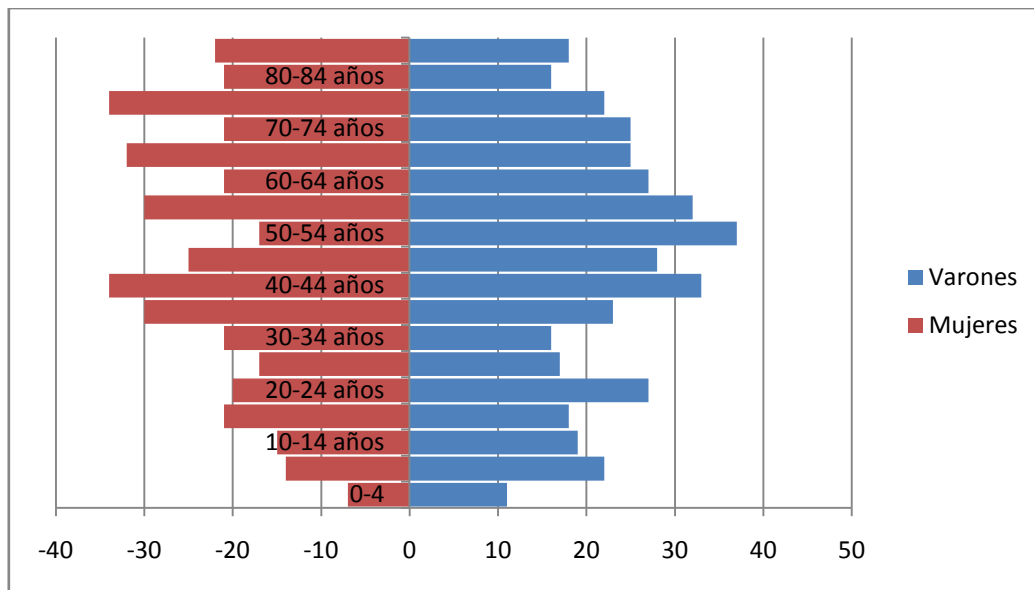
Para la pirámide del municipio de Alcublas, cabe señalar que estamos ante pirámide típicamente regresiva a pesar del pequeño aumento de natalidad experimentado en los últimos años por el municipio. Con el mayor número de habitantes en edades comprendidas entre los 50 y los 80 años, lo que demuestra el claro envejecimiento de la población.

Sólo hay 18 niños en edades comprendidas entre los 0 y los 4 años, lo que demuestra la baja tasa de natalidad.

Progresivamente, las cohortes van estrechándose, lógicamente por el efecto de la mortalidad, aunque siempre es mayor el número de habitantes con mayor edad entre los jóvenes.

La población masculina es mayor en términos absolutos, aunque a partir de los 75 años hay más mujeres que hombres.

**GRÁFICO 3. PIRÁMIDE DEMOGRÁFICA AGREGADA DE LA COMARCA**



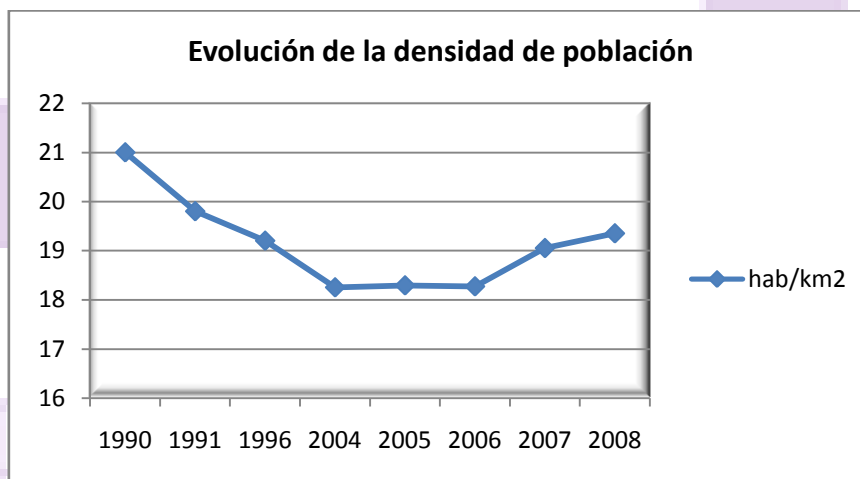
Fuente: INE padrón municipal 2009

<http://www.ine.es/jaxi/tabla.do>

#### 4. DENSIDAD DE POBLACIÓN.

De acuerdo con los datos del 2008, la densidad media de población para la comarca era de 19,35 hab/km<sup>2</sup>, dos puntos por debajo de la población que vivía en Alcublas en el 1990

**GRÁFICO 4. EVOLUCIÓN DE LA DENSIDAD DE LA POBLACIÓN**



Fuente: Instituto Valenciano de Estadística (IVE) y elaboración propia

Fuente: <http://ive.ive.es/bde/ctrl/index.jsp>

#### 5. INDICADORES DEMOGRÁFICOS. PROFUNDIZACIÓN EN LAS CARACTERÍSTICAS SOCIODEMOGRÁFICAS BÁSICAS.

Los indicadores demográficos ofrecen la posibilidad de describir la estructura socio demográfica de una sociedad (sexo y edad) de un modo sintético. A continuación se ofrece un cuadro resumen de los principales indicadores de este tipo, que informan sobre las tendencias de envejecimiento, de dependencia entre población activa e inactiva y sobre la fecundidad. Igualmente, se presentan las fórmulas de cada indicador.

**TABLA 5. RESUMEN DE LOS INDICADORES DEMOGRÁFICOS PARA LA COMARCA.**

**Índice de envejecimiento:**

$$= n^{\circ} \text{ de habitantes mayores de 65 años} / n^{\circ} \text{ de habitantes menores de 15 años} * 100 = 268.18\%$$

Por cada 100 habitantes menores de 15 años, hay 268.18 de más de 65 años.

**Tasa de envejecimiento:**

$$= n^{\circ} \text{ de habitantes mayores de 65 años} / n^{\circ} \text{ total habitantes} * 100 = 28,85\%$$

Por cada 100 habitantes, 28.85 tienen más de 65 años.

**Índice de sobre-envejecimiento:**

$$= n^{\circ} \text{ de habitantes mayores de 85 años} / n^{\circ} \text{ de habitantes mayores de 65 años} * 100 = 16,94\%$$

De cada 100 habitantes de más de 65 años, 16.94 tienen más de 85 años.

**Índice de sobre-envejecimiento-2:**

$$= n^{\circ} \text{ de habitantes mayores de 75 años} / n^{\circ} \text{ de habitantes mayores de 65 años} * 100 = 56.35\%$$

De cada 100 habitantes de más de 65 años, 56.35 tienen más de 75 años.

**Índice de dependencia juvenil:**

$$= n^{\circ} \text{ de habitantes menores de 15 años} / n^{\circ} \text{ de habitantes 15-64 años} * 100 = 17.81\%$$

Por cada 100 habitantes de 15 a 64 años hay 17.81 menores de 15 años.

**Índice de dependencia senil:**

$$= n^{\circ} \text{ de habitantes mayores de 64 años} / n^{\circ} \text{ de habitantes 15-64 años} * 100 = 47.77\%$$

Por cada 100 habitantes de 15 a 64 años hay 47.77 mayores de 64 años.

**Índice de recambio de la población en edad activa:**

$$= n^{\circ} \text{ de habitantes 60-64 años} / n^{\circ} \text{ de habitantes 15-19 años} * 100 = 123.1\%$$

Por cada 100 habitantes de 15 a 19 años hay 123.1 de 60 a 64 años.

**Relación de niños/as por mujeres en edad fértil:**

$$= n^{\circ} \text{ de niños 0-4 años} / n^{\circ} \text{ de mujeres 15-49 años} * 100 = 10.71\%$$

Por cada 100 mujeres en edad fértil, hay 10.71 niños de entre 0 y 4 años.

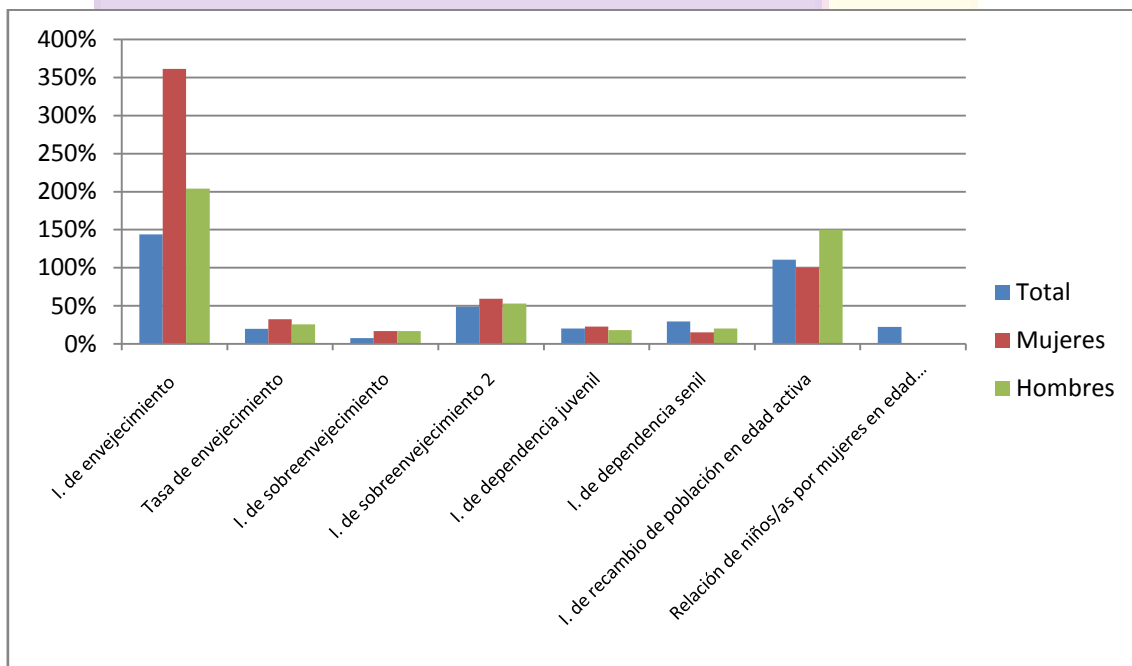
Entre las principales conclusiones que pueden extraerse, hay que señalar que, para el municipio analizado, hay una considerable tendencia agregada al envejecimiento, como lo demuestra el índice que lleva este nombre y la tasa que informa de que el 28.85% del total de la población tiene 65 o más años. Dentro de este grupo, un 56.35% supera los 75 años.

En cuanto a la infancia y juventud (menores de 15), representa el 20,36% de la población en edad activa (15-64 años). Se combina, por tanto, un notable envejecimiento de la población y unas nuevas generaciones que no

tendrán cuantitativamente capacidad para reemplazar a quienes están próximos a la edad de jubilación. Esto ocurre cuando, como en este caso, el índice de recambio es mayor que 100.

Por último, es bastante esperanzador el dato de que, por cada 100 mujeres con una edad comprendida entre los 15 y los 49 años, hay 22,35 niñas/os menores de 4 años. Esto asegura, al menos de partida, la pervivencia de futuras generaciones en el municipio.

**GRÁFICO 6. INDICADORES DEMOGRÁFICOS**



Fuente: INE: Padrón Municipal 2009 y elaboración propia

<http://www.ine.es/jaxi/tabla.do>

En cuanto a la estructura de la población por sexo, en términos generales no hay una excesiva descompensación entre hombres y mujeres, si bien a partir de los 64 años la población femenina es mayor que la masculina.

**TABLA 7. INDICADORES DE LA ESTRUCTURA POR SEXO.**

	Tasa de feminidad	Tasa de masculinidad
<b>Población de menos de 16 años</b>	42.10%	57.90%
<b>Población (16 a 64 años)</b>	47.63%	52.37%
<b>Población de más de 64 años</b>	55.08%	44.92%
<b>Población de más de 75 años</b>	57.89%	42.11%
<b>Población de más de 85 años</b>	55.00%	45.00%
<b>TOTAL POBLACIÓN</b>	49.14%	50.86%

Fuente: INE: Padrón Municipal 2008 y elaboración propia

<http://www.ine.es/jaxi/tabla.do>

## 6. NIVEL DE ESTUDIOS

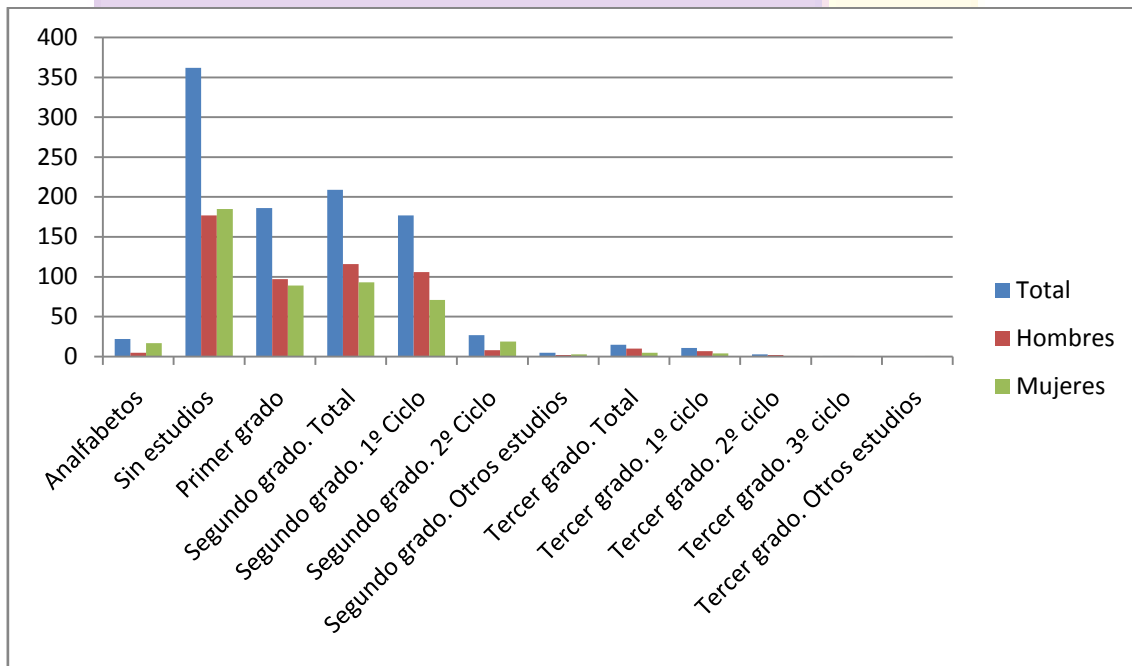
Otro aspecto importante que puede estudiarse es el **nivel de instrucción**.



Lo que se deriva del análisis de la tabla adjunta es que hay más analfabetas que analfabetos (2,14% frente al 0,62 %), así como en el cohorte sin estudios donde también son mayoría las mujeres.

En niveles universitarios (Tercer Grado) los porcentajes en ambos casos no son muy diferentes, teniendo generalmente una magnitud baja.

**TABLA 8. NIVEL DE ESTUDIOS**



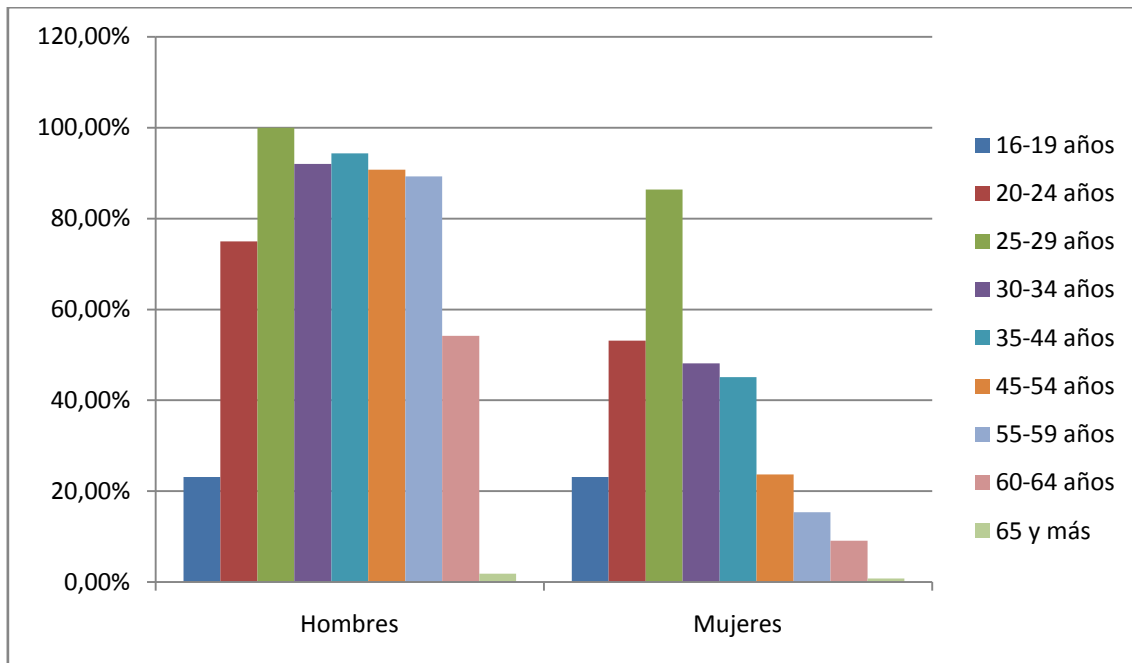
Fuente: Instituto Nacional de Estadística (INE) y elaboración propia.

<http://www.ine.es/jaxi/tabla.do?type=pcaxis&path=/t20/e243/e05/a1991/10/&file=00011.px>

## 7. RELACIÓN DE LA POBLACIÓN MAYOR DE 16 AÑOS CON LA ACTIVIDAD.

Las pautas de actividad laboral están bastante influidas por dos variables socio demográficas esenciales, como son sexo y edad. Por tanto, en primer lugar, remitiéndonos a datos bastante precisos del Censo Oficial de Población y Viviendas de 2001 (INE), va a analizarse en qué situación se encontraba la población mayor de 16 años (población potencialmente activa) en relación con la actividad. Toda esta información puede verse en la Tabla 1 y en los gráficos correspondientes. Estos datos se obtienen de la parte del Censo en que se pregunta a residentes en viviendas familiares, se han seleccionado los de 16 años o más, y tenían que seleccionar una opción que representase su relación “preferente” con la actividad (si estudiaban, trabajaban, estaban parados, realizaban tareas domésticas, etc.).

**GRÁFICO 9. TASAS DE ACTIVIDAD POR GRUPO DE EDAD Y SEXO**



Fuente: Instituto Nacional de Estadística (INE). Censo Oficial de Población y Viviendas 2001 y elaboración propia.

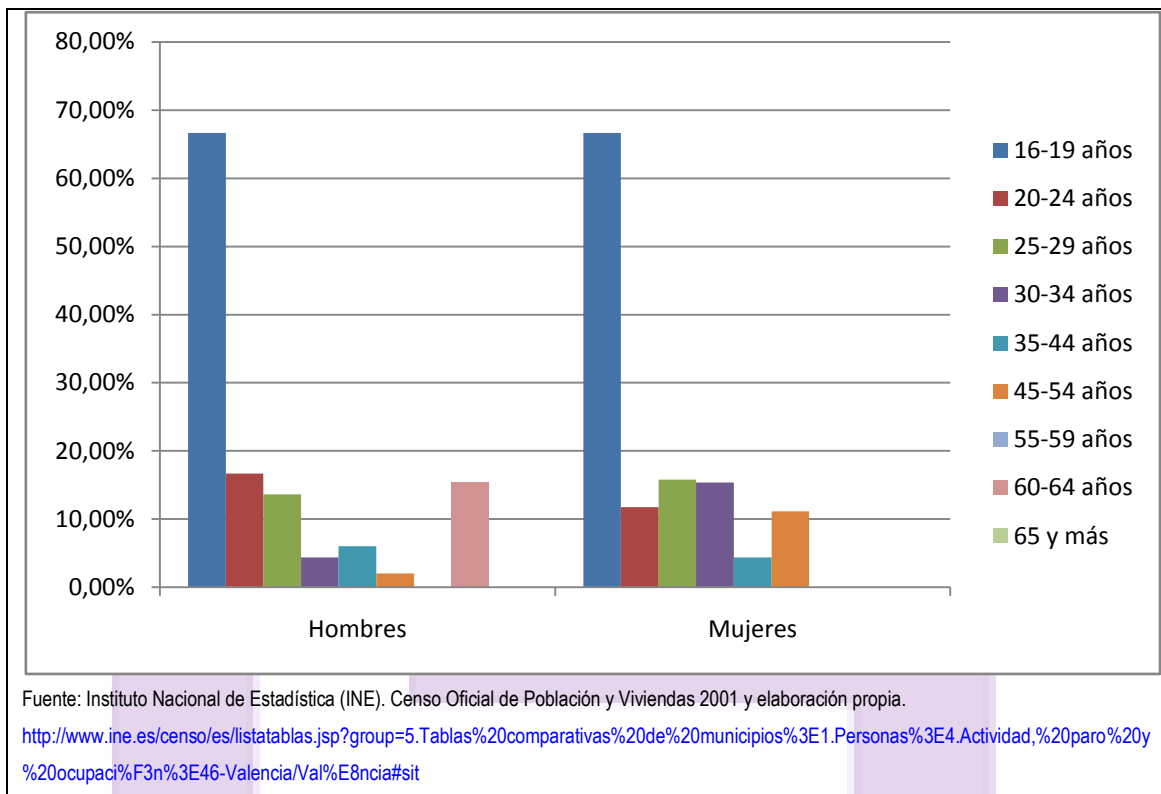
<http://www.ine.es/censo/es/listatablas.jsp?table=tablas/provincial/46/P27.html>

En ella, como principales datos a destacar, encontramos que la población de 20 a 24 años están mayoritariamente ocupados los hombres (75% frente al 53,13% de ocupación entre las mujeres) En este sentido, se detecta que en el municipio la incorporación al mercado laboral es relativamente temprana por parte de los hombres.

En cuanto a la población inactiva, destacar el 0 % de población inactiva (pleno empleo masculino) en hombres entre 25 y 29 años (86,36% de las mujeres). A partir de los 30 años la tasa de actividad femenina disminuye drásticamente comparada con la tasa de actividad masculina que sólo disminuye a partir de los 65 años.

Esto refleja la falta de empleo femenino en el municipio.

**GRÁFICO 10. SITUACIONES DE INACTIVIDAD SEGÚN SEXO**



En definitiva, se deja entrever ya aquí que, laboralmente, la incorporación de los hombres es bastante mayor que la de las mujeres, si bien se recortan distancias según entramos en grupos de edad más jóvenes. La realización de tareas domésticas recae mayoritariamente en el sexo femenino, independientemente del grupo de edad.

#### ANÁLISIS DE LAS PERSONAS OCUPADAS (TRABAJADORAS) POR SECTORES.

Nos adentramos ahora en un grupo específico dentro del mercado de trabajo: la población ocupada, es decir, las personas que desarrollan un trabajo remunerado por cuenta propia o por cuenta ajena en los diferentes sectores económicos.

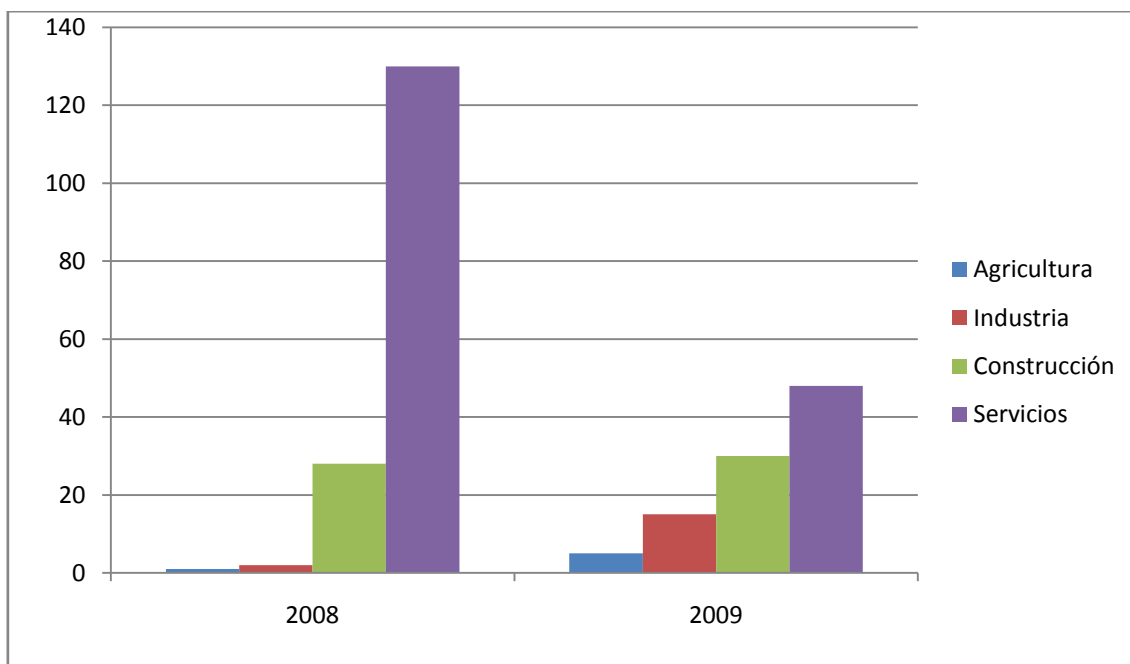
Para valorar la creación de empleo en el municipio, puede recurrirse a otro tipo de datos en los que hasta ahora no hemos entrado: se trata de las contrataciones registradas mensualmente en las oficinas públicas de empleo.

Se han vuelto a tomar los mismos referentes temporales año 2008 y año 2009.

En cuanto al tipo de contratos hay que tener en cuenta que se trata en su mayoría de contratos temporales

En lo referente al sector profesional, de 2008 y 2009 se observa que el sector servicios es el que más contratos registra, sobretodo en 2008. Se observa que en el año 2009 disminuye el número total de contratos probablemente debido al momento de crisis en el que nos encontramos.

**GRÁFICO 11. CONTRATACIONES REGISTRADAS SEGÚN SECTOR ECONÓMICO (2008 Y 2009)**



Fuente: INEM y elaboración propia

<https://www.redtrabaja.es/es/redtrabaja/static/Redirect.do?page=statsMunicipios>

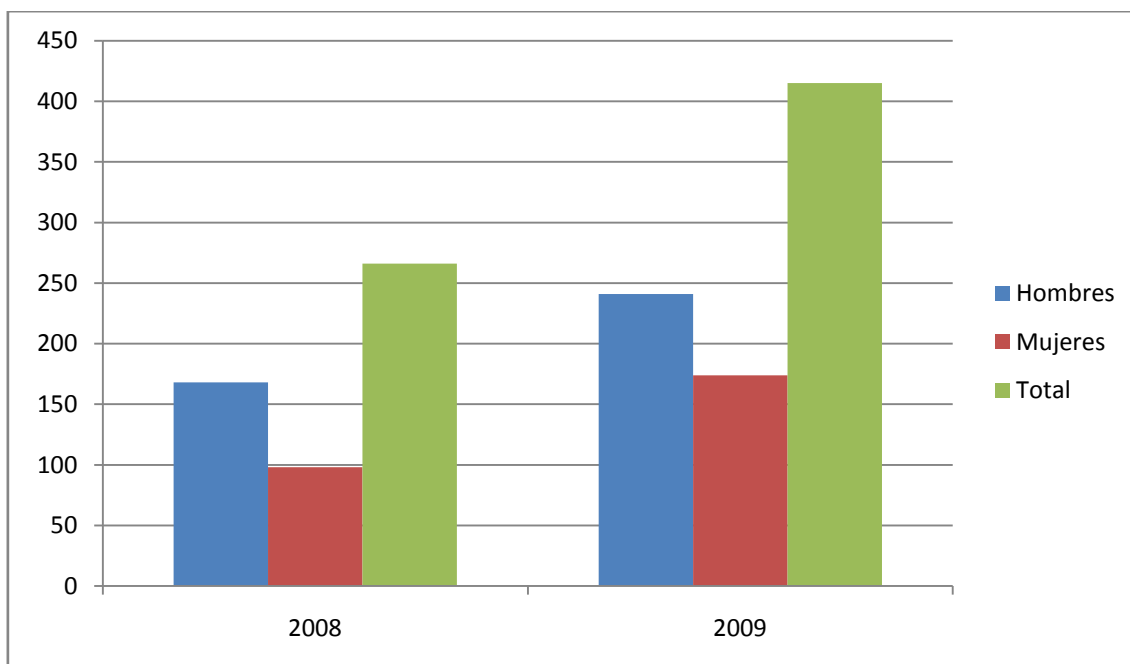
### ANÁLISIS DEL PARO REGISTRADO EN EL MUNICIPIO POR SECTORES

Para el análisis del desempleo a escala local, lo más fiable es acudir a datos de Paro Registrado (número de demandantes de empleo inscritos en las oficinas públicas de empleo correspondientes, es decir, en la Comunidad Valenciana, el SERVEF).

Pasando a las características del paro registrado, se ofrecen dos datos de años distintos 2008 y 2009 según sexo.

En el año 2009 el paro aumenta en todos los sectores, edades y sexos siguiendo con la tendencia que hay en el país, motivado por la recesión económica vivida en este año.

GRÁFICO 12. PARO REGISTRADO SEGÚN SEXO (2008 y 2009)



Fuente: SERVEF y elaboración propia

<http://www.ocupacio.gva.es:7017/portal/web/home/estadisticassispehtml>

## 8. TEJIDO PRODUCTIVO

En el presente capítulo se plantean los rasgos generales del tejido productivo-empresarial. Toda esta información se verá completada con el siguiente capítulo, referido más específicamente a aspectos ligados al mercado de trabajo (actividad, ocupación, paro, etc.).

Analizando los sectores de actividad, el sector con mayor número de empresas es el que engloba las actividades relacionadas con el sector servicios, alcanzando un 56,25% del total. Le siguen, a cierta distancia, construcción con un 31,25% y la agricultura con un 12,50%.

TABLA 13. EMPRESAS Y TRABAJADORAS/ES POR EMPRESA Y SECTOR DE ACTIVIDAD.

SECTORES	EMPRESAS	TRABAJADORES	MEDIA (TRAB/EMPRESAS)
AGRARIO	2	69	12,50%
INDUSTRIA	0	3	0%
CONSTRUCCIÓN	5	28	31,25%
SERVICIOS	9	56	56,25%
NO CONSTA	0	0	0

Fuente: Caja España. Anuario datos económicos y sociales de los municipios de España (2008)

[http://internotes.cajaespana.es/pubweb/decyle.nsf/PorMunicipios/548422244E4B3745C1256DC100543CBA/\\$File/46018.PDF?OpenElement](http://internotes.cajaespana.es/pubweb/decyle.nsf/PorMunicipios/548422244E4B3745C1256DC100543CBA/$File/46018.PDF?OpenElement)

## 9. PRESTACIÓN DE SERVICIOS.

De acuerdo con las características del programa, nos vamos a centrar en los equipamientos, servicios y recursos en esta comarca relacionados con cultura y educación.

Pasando al ámbito de los equipamientos culturales, cabe señalar el considerable esfuerzo realizado en los últimos años, y que se ha traducido en la existencia de las siguientes instalaciones.

**TABLA 14. INSTALACIONES Y ACCESO A TICS**

INSTALACIONES DEPORTIVAS	1 polideportivo equipado con: 1 piscina de adultos, 1 piscina de niños, 1 pista polideportiva, 1 parque público, 1 campo de futbol, 1 frontón. 1 parque de juegos tradicionales.
INSTALACIONES EDUCATIVAS	Colegio Público de Educación Infantil y Primaria
INSTALACIONES CULTURALES	Casa de la Cultura que posee: 1 Auditorium para la banda de música, 1 Agencia de lectura, 1 Sala de internet disemina, 1 Telecentro. 1 Sala de actividades para jubilados.
INSTALACIONES SANITARIAS	Centro de Salud (Consultorio Médico)
INSTALACIONES DE ESPARCIMIENTO	1 Parque urbano

Fuente: Generalitat Valenciana, Ayuntamiento de Alcublas y elaboración propia

## 10. PARTICIPACION SOCIO-POLÍTICA

Para terminar este análisis, nos vamos a centrar en el papel de las asociaciones. En este sentido, existen 10 asociaciones locales:

- Asociación de amas de casa ATENEA
- Asociación Cultural Las Alcublas
- Asociación Cultural San Agustín – Peña Taurina
- Asociación de Madres y Padres
- Asociación Juvenil EL CATXIRULO
- Asociación Rey Don Jaime I - Virgen de la Salud
- Club de pelota Valenciana
- Grupo Alcublano de teatro
- Unión Musical Alcublana.
- Comisión de fiestas

Como Patrimonio Natural y Cultural destacan:

La Solana y El Barranco de Lucia, Los navajos con fauna única en la Comunidad Valenciana como los Gallipatos, y la Ruta de Los Molinos (s. XVIII) y de los Refugios del Aeródromo de la Guerra Civil.

En cuanto a la participación política, en las últimas elecciones (2007) participaron el 88,47% de las personas censadas. El Ayuntamiento de Alcublas está gobernado por el PSOE.

El presupuesto del ayuntamiento por ingresos de tasas e impuestos asciende a 1.474.925,92 €

Por último, señalar que la composición del Ayuntamiento no es paritaria.



RURRAL