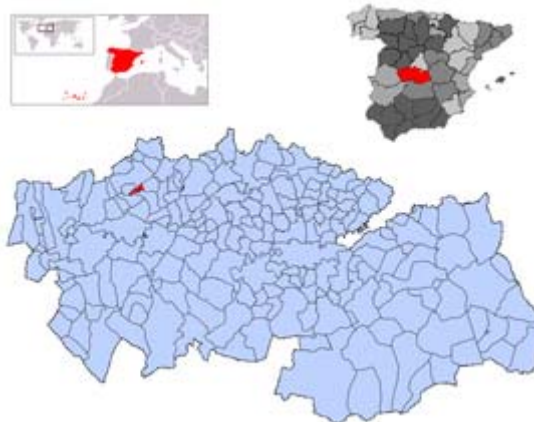


DIAGNÓSTICO SOCIOECONÓMICO:

MARRUPE



Situación dentro de la provincia de Toledo



LA COMARCA

Marrupe es un municipio de la provincia de Toledo, perteneciente a la comarca de la Sierra de San Vicente, situada al noroeste de la provincia, en el punto de unión con las provincias de Ávila y Madrid. Sus 581 km² se conforman por una pequeña alineación de montañas entre los 800 y 1350 metros, lo que le confiere unas especiales condiciones climatológicas y geográficas. Situada entre dos ríos, el Tietar y el Alberche, y entre dos sierras, la de Gredos y San Vicente, cuenta con una vegetación típica del sistema central. Así mismo, la actividad tradicional de sus habitantes, y sus características orografías, han ido dibujando un paisaje singular con numerosos recursos naturales y restos arqueológicos de las numerosas civilizaciones que la habitaron.

http://www.sierrasanvicente.com/index.php?option=com_content&task=category§ionid=23&id=83&Itemid=117

http://www.sierrasanvicente.com/index.php?option=com_content&task=blogcategory&id=77&Itemid=80

La Mancomunidad que dirige la comarca de la Sierra de San Vicente esta adherida a la Red de Ciudades y Pueblos Sostenibles de Castilla la Mancha, y cuenta con su propia Agenda 21 para lograr el desarrollo sostenible de los municipios y el entorno que la conforman.

http://www.sierrasanvicente.com/index.php?option=com_content&task=view&id=151&Itemid=54

El patrimonio natural es de gran riqueza y biodiversidad y cuenta con un ecosistema bastante bien conservado, quizás por las características del terreno, y mas de tres cuartas partes del territorio de la Sierra de San Vicente esta incluido en alguno de los Lugares de Importancia Comunitaria (LIC) o en Zona de Especial Protección de las Aves (ZEPA).

http://www.sierrasanvicente.com/index.php?option=com_content&task=category§ionid=5&id=69&Itemid=79

Su folclore y fiestas están muy vinculados a la actividad agrícola y ganadera.

http://www.sierrasanvicente.com/index.php?option=com_content&task=blogcategory&id=63&Itemid=74

EL MUNICIPIO

1. INFORMACION GENERAL

Marrupe es una población española de la provincia de Toledo en Castilla-La Mancha. El municipio se encuentra situado «en terreno montañoso». Perteneció a la comarca de la **Sierra de San Vicente** y linda con los términos municipales de **Navamorcuende** al norte, **Hinojosa de San Vicente** al noreste, **San Román de los Montes** y **Cervera de los Montes** al sur y **Sotillo de las Palomas** al oeste, todos de Toledo. Por su término discurre el arroyo Marrupejo afluente del río **Guadyervas**.

Se desconoce la época de su fundación, apareciendo por primera vez en un documento con fecha 7 de enero de 1268 en el que el rey **Alfonso X** donaba al obispo de **Cuenca**, **Pedro Laurencio**, unos terrenos:

"damosle e otorgamosle doze yugadas de heredad para pan anno e vez en Cabeça Retamosa termino de Auila que es entre Guadierua e Marrupe e Rio Lobos e el Berrocal de Talauera".

En 1285 pasó a manos de [Juan García de Toledo](#). Formó parte del [marquesado de Montesclaros](#) con capitalidad en el [Castillo de Bayuela](#).

A mediados del siglo XIX tenía 56 casas y el presupuesto municipal ascendía a 4.098 reales de los cuales 800 eran para pagar al secretario.

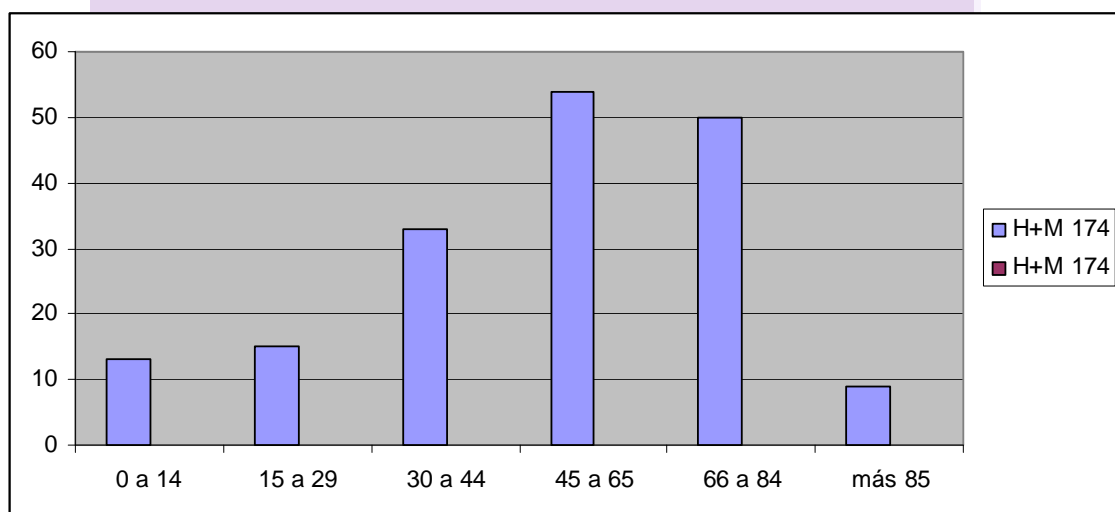
No hay acuerdo a cerca de la procedencia del término "Marrupe". Para Gómez-Menor podría derivarse del [árabe](#) *ma'sar ar-rubait* 'molino de la pequeña rápia'. Para Tejero Robledo Marrupe procedería del [latín](#) MARRVBIVM, mientras que García Sánchez sugiere la unión de la raíz prerromana **mal*, 'roca' con el término latín RVPEM, 'roca, peñasco', hipótesis que puede ser avalada por la zona de cerros y peñascos en que se encuentra el municipio. Tampoco se descarta la idea de que procediera de los colonizadores itálicos que trajeron este nombre del otro lado del Mediterráneo.

2. CARACTERIZACIÓN GENERAL DE LA POBLACIÓN ACTUAL.

El municipio de Marrupe se encuentra en la provincia de Toledo (Castilla la Mancha) a una distancia de 133,6 kilómetros de Madrid, a 92 Km. de Toledo y a 16 km. de Talavera de la Reina. Cuenta con una superficie de 10 km² y una densidad de población de 17,4 habitantes por km².

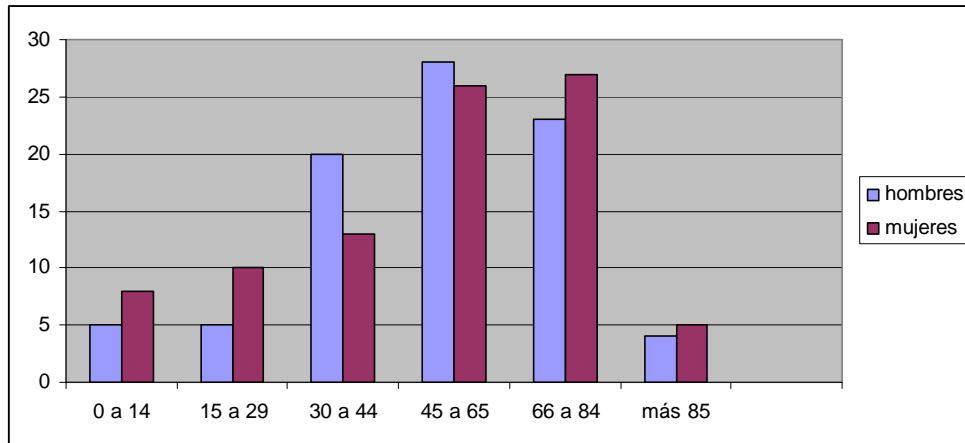
Según los datos del último Padrón municipal (2009), viven en este municipio 174 habitantes, donde el 51,45 % son mujeres. En los últimos años, los datos son pesimistas puestos en los últimos años no se ha producido recambio en la población.

Por grupos de edad, encontramos el 16,09% menores de 30 años, el 33,91% hasta los 65 años y el 50% de más edad, con lo que tenemos un la mitad de la población dependiente.



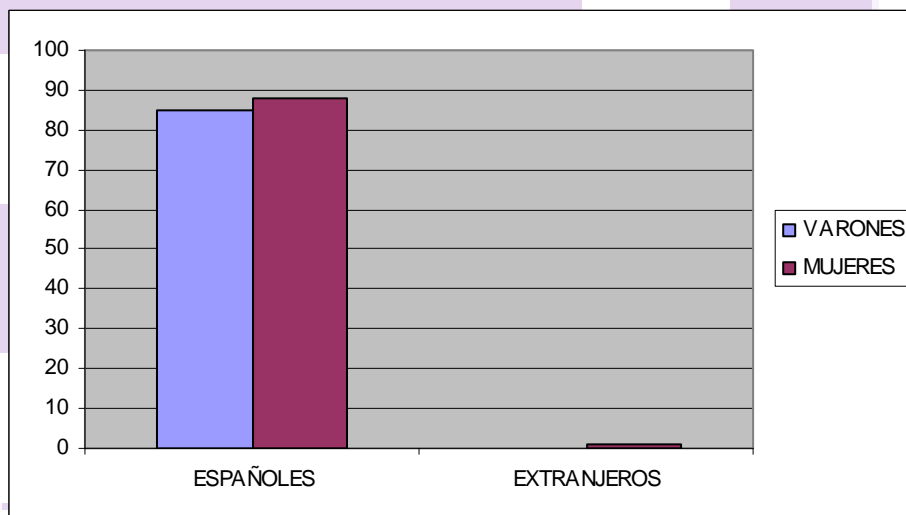
Fuente INE Padrón Municipal 2009. Elaboración fademur CIm

Si introducimos la variable sexo en el análisis de los grupos de edad, veremos que un 48,55 % son varones, mientras el 51,45 % son mujeres, aumentando el número de mujeres cuando se superan los 85 años. Entre los grupos de edad activos el peso de las mujeres disminuye.



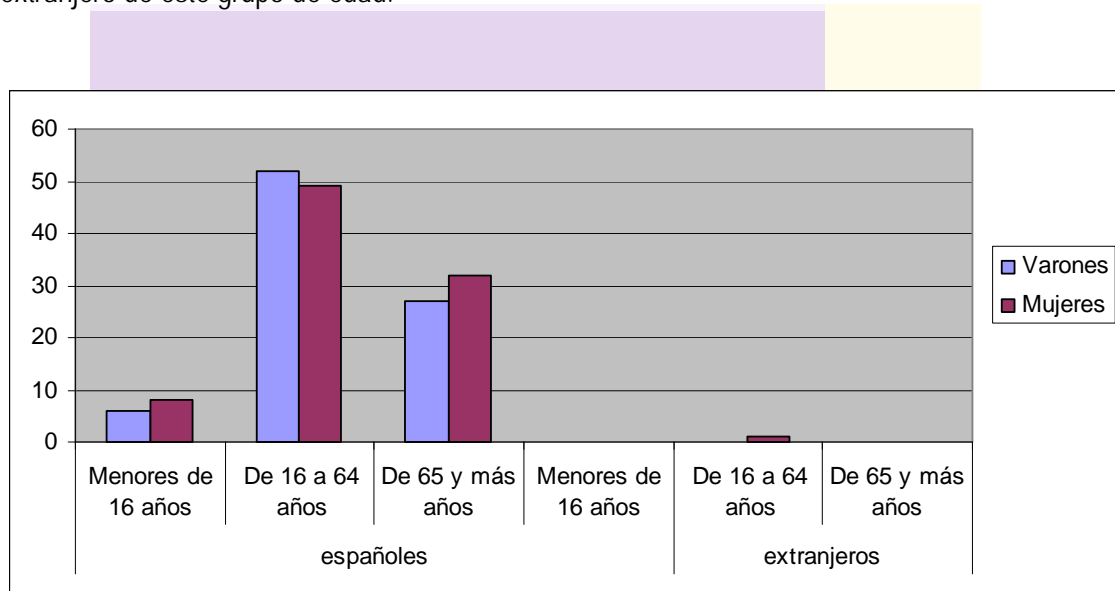
Fuente INE Padrón Municipal 2009. Elaboración fademur Clm

Si tenemos en cuenta la nacionalidad de la población de Marrupe, encontramos un 0,08 % de extranjeros, de los cuales un 100 % son mujeres.



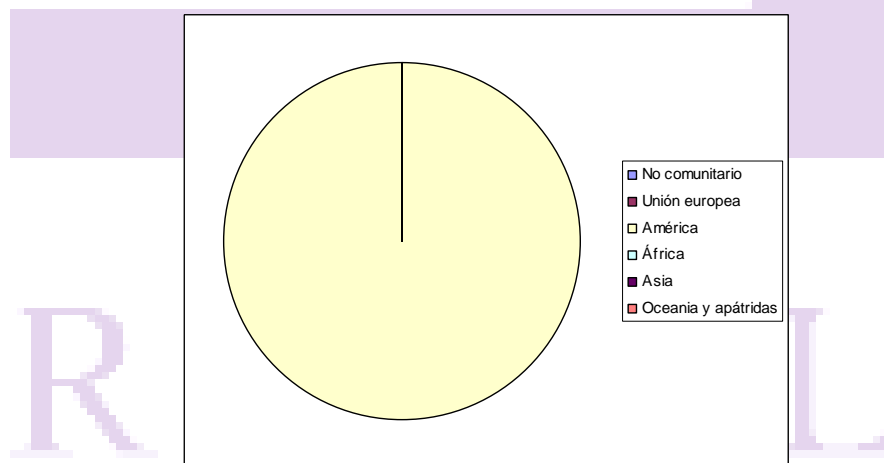
Fuente INE Padrón Municipal 2009. Elaboración fademur Clm

Y, si tenemos en cuenta la edad y el sexo por nacionalidades, encontramos 14 menores de 16 años nacionales, ningún extranjero en este grupo, en porcentaje más alto el de las mujeres. Entre los 16 y los 64 años, encontramos 100 españoles y 1 extranjera, mujer y si observamos a los mayores de 65 años encontramos 59 españoles, mientras no tenemos ningún habitante extranjero de este grupo de edad.



Fuente INE Padrón Municipal 2009. Elaboración fademur CLM

Respecto al análisis por la nacionalidad de los extranjeros habitantes de Marrupe, encontramos solo un habitante extranjero procedente del continente americano con un 0,62%.

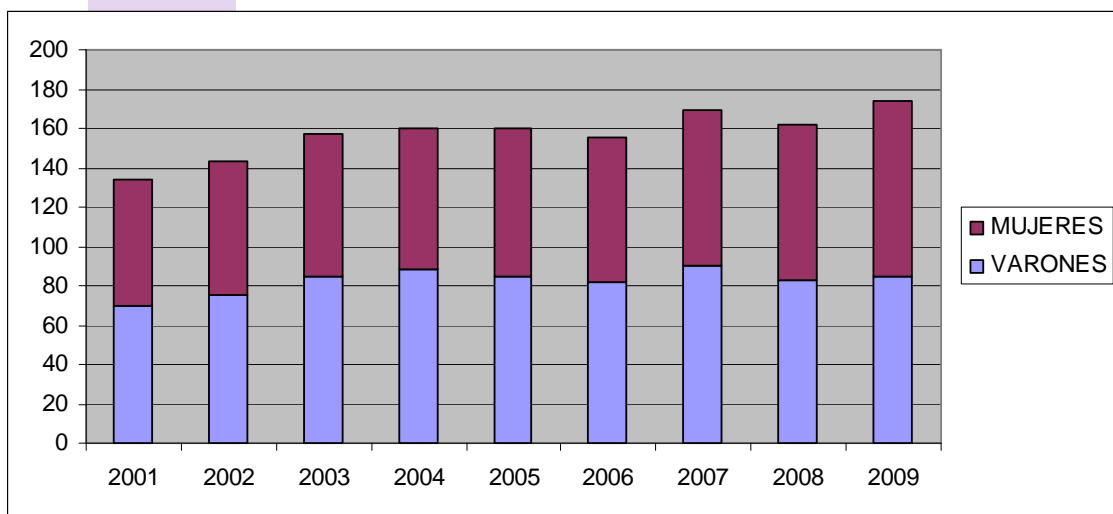


Fuente INE Padrón Municipal 2009. Elaboración fademur CLM

3. EVOLUCIÓN HISTÓRICA DE LA POBLACIÓN.

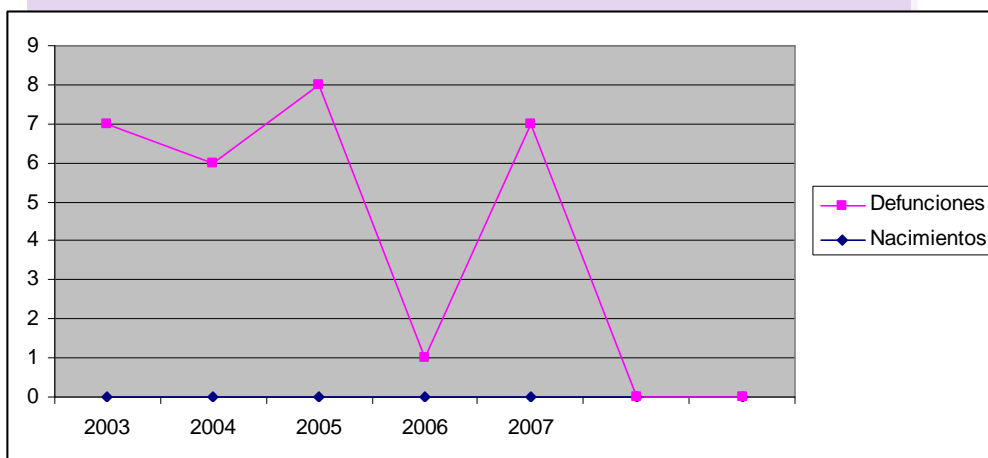
En la década de los 50 llegaron a superar la cifra de 460 habitantes. A diferencia de otros pueblos de la comarca, su descenso poblacional fue haciéndose cada vez más patente, iniciándose a partir de esa década un importante descenso de 392 a 256 en los años 70 y teniendo su punto más dramático en 1996 cuando su población se situó en los 122 habitantes, cifra que empezó a recuperarse en 1998 poco a poco y a partir de 2005 ha habido un pequeño pico de descenso.

En estos últimos años, la población se ha recuperado, pasando de los 155 habitantes de 2006, a los 174 habitantes de 2009.



Fuente INE. Padrón municipal 2009. Elaboración fademur CIm

El crecimiento vegetativo de la población es de un -7 %, con un bajo índice de nupcialidad, 5,92 % en 2007 y una gran diferencia entre natalidad con 0 % y un mortalidad de 41,42%.



Fuente INE. Padrón municipal 2009. Elaboración fademur CIm

4. INDICADORES DEMOGRÁFICOS. PROFUNDIZACIÓN EN LAS CARACTERÍSTICAS SOCIODEMOGRÁFICAS BÁSICAS.

Los indicadores demográficos ofrecen la posibilidad de describir la estructura sociodemográfica de una sociedad (sexo y edad) de un modo sintético. A continuación se ofrece un cuadro resumen de los principales indicadores de este tipo, que informan sobre las tendencias de envejecimiento, de dependencia entre población activa e inactiva y sobre la fecundidad. Igualmente, se presentan las fórmulas de cada indicador.

RESUMEN DE LOS INDICADORES DEMOGRÁFICOS PARA EL MUNICIPIO.

Índice de envejecimiento:

$$= n^{\circ} \text{ de habitantes mayores de 65 años} / n^{\circ} \text{ de habitantes menores de 15 años} * 100 = 446,15\%$$

Por cada 100 habitantes menores de 15 años, hay 446,15%, de más de 65 años.

Tasa de envejecimiento:

$$= n^{\circ} \text{ de habitantes mayores de 65 años} / n^{\circ} \text{ total habitantes} * 100 = 33,53 \%$$

Por cada 100 habitantes, 33,53% tienen más de 65 años.

Índice de sobre-envejecimiento:

$$= n^{\circ} \text{ de habitantes mayores de 85 años} / n^{\circ} \text{ de habitantes mayores de 65 años} * 100 = 16 \%$$

De cada 100 habitantes de más de 65 años, 16 % tienen más de 85 años.

Índice de sobre-envejecimiento-2:

$$= n^{\circ} \text{ de habitantes mayores de 75 años} / n^{\circ} \text{ de habitantes mayores de 65 años} * 100 = 55,17 \%$$

De cada 100 habitantes de más de 65 años, 55,17 % tienen más de 75 años.

Índice de dependencia juvenil:

$$= n^{\circ} \text{ de habitantes menores de 15 años} / n^{\circ} \text{ de habitantes 15-64 años} * 100 = 12,75 \%$$

Por cada 100 habitantes de 15 a 64 años hay 12,75 % menores de 15 años.

Índice de dependencia senil:

$$= n^{\circ} \text{ de habitantes mayores de 64 años} / n^{\circ} \text{ de habitantes 15-64 años} * 100 = 56,86 \%$$

Por cada 100 habitantes de 15 a 64 años hay 56,86 % mayores de 64 años.

Índice de recambio de la población en edad activa:

$$= n^{\circ} \text{ de habitantes 60-64 años} / n^{\circ} \text{ de habitantes 15-19 años} * 100 = 257,14 \%$$

Por cada 100 habitantes de 15 a 19 años hay 257,14 % de 60 a 64 años.

Relación de niños/as por mujeres en edad fértil:

$$= n^{\circ} \text{ de niños 0-4 años} / n^{\circ} \text{ de mujeres 15-49 años} * 100 = 6,67 \%$$

Por cada 100 mujeres en edad fértil, hay 6,67% niños de entre 0 y 4 años.

Entre las principales conclusiones que pueden extraerse, hay que señalar que, para el municipio analizado, hay una tendencia al envejecimiento, como lo demuestra el índice que lleva este nombre y la tasa que informa de que el 33,53% del total de la población tiene 65 o más años.

Mientras, en cuanto a la infancia y juventud (menores de 15), representan el 12,75 % de la población, lo que supone un notable envejecimiento de la población pero las nuevas generaciones tristemente tienen poco peso, y no tendrán cuantitativamente capacidad para reemplazar a quienes están próximos a la edad de jubilación. Esto ocurre dado que el índice de recambio es del 257,14 % (menor que 100).

Por último, es poco esperanzador el dato de que, por cada 100 mujeres con una edad comprendida entre los 15 y los 49 años, hay 6,67% niñas/os menores de 4 años. Esto asegura de una forma pesimista, la pervivencia de futuras generaciones en el municipio.

5. RELACIÓN DE LA POBLACIÓN MAYOR DE 16 AÑOS CON LA ACTIVIDAD.

Respecto a la actividad laboral de Marrupe, encontramos una tasa de paro del 21,51%, sobre un total de población activa de 93 personas, que suponen el 57,41 % de la población total.

Respecto a los sectores de actividad donde se ubica la población activa, encontramos que el más fuerte es el sector de servicios, con un 75 %, seguido de los sectores agroganadero con un 10,71 %, e industria con un 11 %, y por último la construcción con 3,57 % del total de la población activa.

En este municipio encontramos una estructura productiva basada en servicios junto con el otro sector importante es la ganadería y la agricultura, El reto de este pequeño municipio toledano es la dificultad de encontrar un *adecuado equilibrio en el medio rural* entre evitar la desestructuración social y demográfica de zonas rurales deprimidas a partir de la potenciación de valores endógenos de las mismas, y/o el logro de una adecuada conservación medioambiental es lo que nos lleva a plantear dicha problemática en este caso concreto, donde los paisajes ganaderos son una constante, con un peso económico y social relevante en el municipio.

La realización de tareas domésticas recae mayoritariamente en el sexo femenino, independientemente del grupo de edad.

6. TEJIDO PRODUCTIVO

En el presente capítulo se plantean los rasgos generales del tejido productivo-empresarial. Toda esta información se verá completada con el siguiente capítulo, referido más específicamente a aspectos ligados al mercado de trabajo (actividad, ocupación, paro, etc.).

Analizando los sectores de actividad, el sector con mayor número de empresas es el que engloba las actividades relacionadas con el sector servicios con el 75 %, con industria con el 25% restante.

Las empresas y trabajadores por sector de actividad de la empresa quedaría reflejado de la siguiente manera, teniendo en cuenta que las empresas del sector agrario son en su inmensa mayoría explotaciones familiares con un único trabajador que es el propio titular y que del total de trabajadores hay 25 autónomos respecto a los 63 trabajadores por cuenta ajena.

EMPRESAS Y TRABAJADORAS/ES POR EMPRESA Y SECTOR DE ACTIVIDAD:

SECTORES	EMPRESAS	TRABAJADORES
AGRARIO	0	3
INDUSTRIA	1	3
CONSTRUCCIÓN	0	1
SERVICIOS	3	21
NO CONSTA	0	0

7. PRESTACIÓN DE SERVICIOS.

De acuerdo con las características del programa, nos vamos a centrar en los equipamientos, servicios y recursos en esta comarca relacionados con cultura y educación.

Los aspectos educativos resultan especialmente interesantes para este diagnóstico ya que inciden en la preparación de las generaciones más jóvenes y en la calidad de vida global de la comarca.

Igualmente se promueven diferentes actividades formativas e informativas para las mujeres del municipio, con una alta tasa de participación.

En 2009, desde el municipio y con apoyo del resto de la comarca se promovió la creación de El Consejo Comarcal de la Igualdad de la Sierra de San Vicente, con el objetivo, entre otros, de promover la puesta en funcionamiento de un Centro de la Mujer Comarcal.

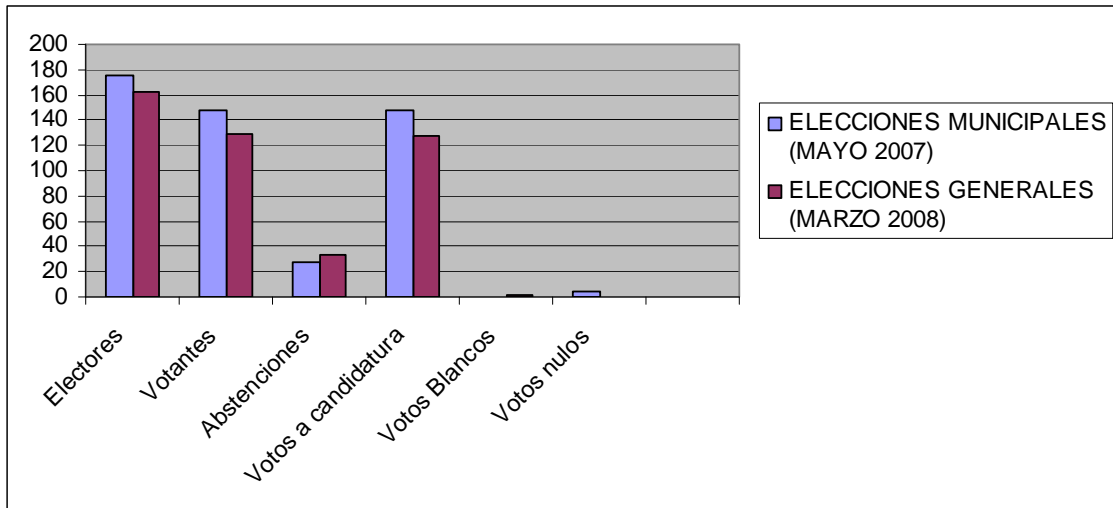
INSTALACIONES Y ACCESO A TICS

El municipio cuenta con un telecentro que ofrece 4 puestos informáticos con acceso a internet.

RURRAL

8. PARTICIPACION SOCIO-POLÍTICA

En cuanto a la participación política, en las últimas elecciones municipales (2007) participaron el 84,04% de las personas empadronadas y en las últimas elecciones generales (2008) el 79,14%, siendo en PSOE el partido más votado en la elecciones municipales y en las elecciones generales el partido político más votado PP



Por último, señalar que la corporación municipal esta compuesta por 5 ediles de los cuales 4 son del PSOE, 1 del PP. Y la participación femenina *es mayor* que la masculina, con 3 mujeres frente a dos hombres.

RURAL