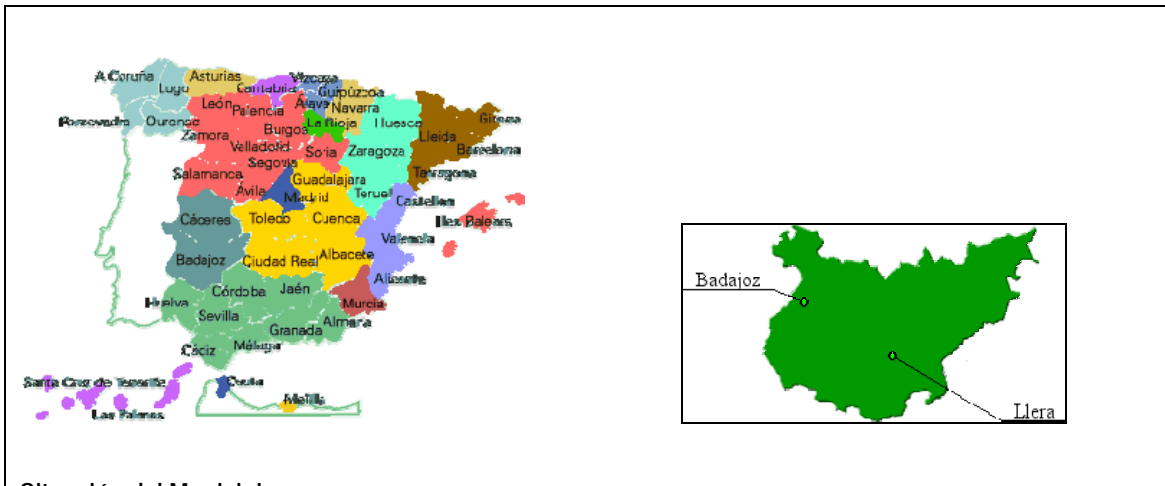


## DIAGNÓSTICO SOCIOECONÓMICO:

### LLERA



#### Situación del Municipio

Esta localidad se enclava en el extremo noroccidental de la Campiña Sur. En concreto, se encuentra en un área en la que la Campiña Sur se solapa con la Tierra de Barros, el Señorío de Fera, la Serena y las Sierras de Hornachos. El terreno es predominantemente seco y descarnado de vegetación, con presencia de algunas encinas, olivares y viñas, y sobre todo, matorral.

#### Fuentes:

[http://www.dip-badajoz.es/municipios/municipio\\_dinamico/inicio/index\\_inicio.php?codigo=88](http://www.dip-badajoz.es/municipios/municipio_dinamico/inicio/index_inicio.php?codigo=88)

[http://www.cajaespana.es/pubweb/decyle.nsf/PorMunicipios/B289DAA7E3C902B1C1256DC100543D9A/\\$File/06073.PDF?OpenElement](http://www.cajaespana.es/pubweb/decyle.nsf/PorMunicipios/B289DAA7E3C902B1C1256DC100543D9A/$File/06073.PDF?OpenElement)

<http://www.cedercampisur.es>

<http://www.llera.es>

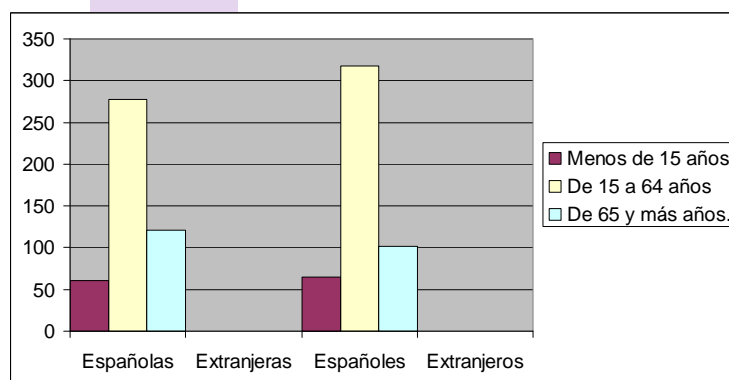
## 1. CARACTERIZACIÓN GENERAL DE LA POBLACIÓN ACTUAL.

El municipio de Llera se encuentra en la provincia de Badajoz (Extremadura) a una distancia de 105 kilómetros de Badajoz.

Según los datos del último Padrón municipal (2008), viven en este municipio 944 habitantes (el 48,62% son mujeres).

Por grandes grupos de edad, el 13,24% de la población es menor de 16 años y el 23,62% tiene 65 años o más. Esto supone un total de 36,86% de población "dependiente" frente a un 64,8% de habitantes en edad activa.

**GRÁFICO 1. CARACTERIZACIÓN GENERAL DE LA POBLACIÓN DE LA COMARCA SEGÚN SEXO, EDAD**



Fuente: INE: Padrón Municipal 2008 y elaboración propia

<http://www.ine.es/jaxi/menu.do?type=pcaxis&file=pcaxis&path=%2Ft20%2Fe245%2Fp05%2F%2Fa2008>

Si introducimos la variable sexo en el análisis de los grupos de edad,, veremos que entre los varones, la población de 65 años y más tiene un peso menor que entre las mujeres (21,03% frente al 26,36% de la población femenina). Este hecho se explica por la tradicional mayor esperanza de vida femenina. En los otros dos grupos de edad se reproduce la tendencia general que hemos visto al hablar de ambos sexos de modo agregado: alrededor de un 13% de población menor de 16 años, y un contingente de población entre 16 y 64 que supera siempre el 60%.

En cuanto a la población inmigrante, hay que señalar que no reside en Llera.

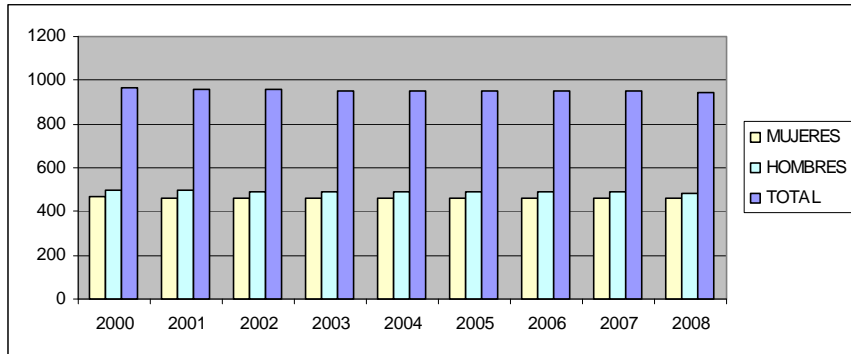
## 2. EVOLUCIÓN HISTÓRICA DE LA POBLACIÓN.

Un aspecto básico en cualquier caracterización demográfica se refiere a la evolución histórica del número de habitantes. En el caso de este municipio, en comparación con otras zonas y con las dinámicas sociales del siglo XX, su evolución ha sido negativa ya que hay una constante pérdida de población.

En la última década, ha descendido su población en un 3%. Mientras, para la Comunidad de Extremadura y para el conjunto de España se ha producido un crecimiento, aunque éste ha sido bastante más acentuado en sus ritmos.

La Comunidad de Extremadura ha incrementado su población en un 103%. Mientras, para el conjunto de España la tasa de incremento es del 114 %, es decir, superando la duplicación de la población en esta centuria.

**GRÁFICO 2. EVOLUCIÓN HISTÓRICA DE LA POBLACIÓN**



Fuente: Instituto Nacional de Estadística (INE) y elaboración propia

<http://www.ine.es/jaxiBD/menu.do?L=0&divi=DPOP&his=0&type=db>

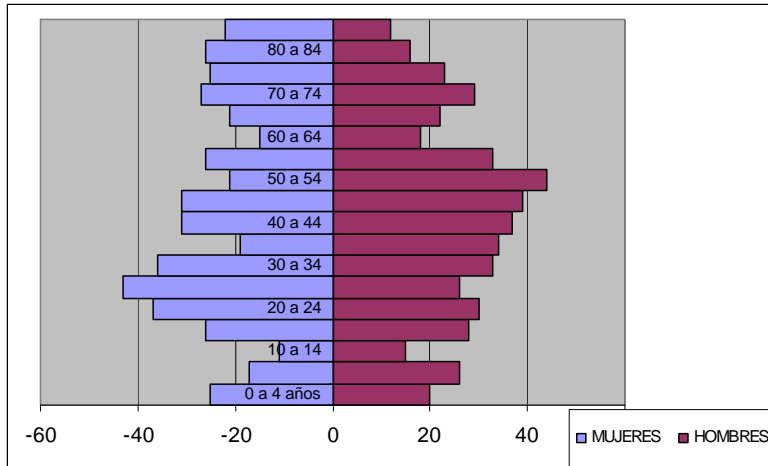
### 3. PIRÁMIDE DEMOGRÁFICA AGREGADA.

Una pirámide de población es el instrumento analítico más útil para mostrar, de manera sintética, el perfil de una población en cuanto a sexo y edad. Para la pirámide del municipio de Llera, cabe señalar que estamos ante una sociedad propia de las transiciones demográficas culminadas, en las que la base es más estrecha que el centro, por la disminución considerable de la natalidad.

A continuación, los grupos de entre 20 a 34 años experimentan una tendencia creciente (cada uno de ellos es más numeroso que el anterior). A partir de los 25 años, los efectivos comienzan a ser menores en términos absolutos. Se experimenta, sin embargo, un cambio en la tendencia con un aumento considerable de los residentes de entre 65 a 69. Esto puede ser debido a que se trata de un municipio en el que, aquellos que migraron a otras zonas durante su época trabajadora, regresan al lugar de origen a partir de esa edad.

También pueden acudir nuevos residentes de esos tramos de edad que no son originarios de la zona pero que residen en ella por la mayor calidad de vida y tranquilidad que aquí encuentran. Progresivamente, las cohortes van estrechándose, lógicamente por el efecto de la mortalidad. En cualquier caso, el extremo superior de la pirámide presenta un perfil achatado, por lo que estamos ante una población con un considerable número de personas mayores. A partir de los 65 años, las franjas femeninas comienzan a ser más anchas que las masculinas, por la mayor esperanza de vida que estadísticamente suelen presentar las mujeres.

GRÁFICO 3. PIRÁMIDE DEMOGRÁFICA AGREGADA DE LA COMARCA



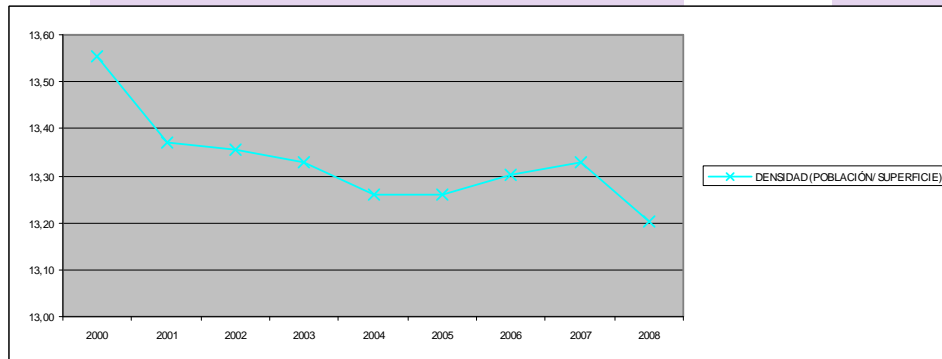
Fuente: INE: Padrón Municipal 2008 y elaboración propia

<http://www.ine.es/jaxi/menu.do?type=pcaxis&file=pcaxis&path=%2F120%2Fe245%2Fp05%2F%2Fa2008>

#### 4. DENSIDAD DE POBLACIÓN.

De acuerdo con los datos del 2008, la densidad media de población para la comarca era de 13,20 hab/km<sup>2</sup>. Sin embargo, en el año 2000, la densidad era algo mayor. Concretamente 13,55 hab/km<sup>2</sup>.

GRÁFICO 4. EVOLUCIÓN DE LA DENSIDAD DE LA POBLACIÓN



Fuente: Instituto Nacional de Estadística (INE) y elaboración propia

Fuente: <http://www.ine.es/jaxi/menu.do?type=pcaxis&path=/t43/a011/a1998/densidad&file=pcaxis>

<http://www.ine.es/jaxiBD/menu.do?L=0&divi=DPOP&his=0&type=db>

#### 5. INDICADORES DEMOGRÁFICOS. PROFUNDIZACIÓN EN LAS CARACTERÍSTICAS SOCIODEMOGRÁFICAS BÁSICAS.

Los indicadores demográficos ofrecen la posibilidad de describir la estructura sociodemográfica de una sociedad (sexo y edad) de un modo sintético. A continuación se ofrece un cuadro resumen de los principales indicadores de este tipo, que informan sobre las tendencias de envejecimiento, de dependencia entre población activa e inactiva y sobre la fecundidad. Igualmente, se presentan las fórmulas de cada indicador.

**TABLA 5. RESUMEN DE LOS INDICADORES DEMOGRÁFICOS PARA LA COMARCA.**

**Índice de envejecimiento:**

$$= \text{n}^\circ \text{ de habitantes mayores de 65 años} / \text{n}^\circ \text{ de habitantes menores de 15 años} * 100 = 195,61\%$$

Por cada 100 habitantes menores de 15 años, hay 195,61 de más de 65 años.

**Tasa de envejecimiento:**

$$= \text{n}^\circ \text{ de habitantes mayores de 65 años} / \text{n}^\circ \text{ total habitantes} * 100 = 23,62\%$$

Por cada 100 habitantes, 23,62 tienen más de 65 años.

**Índice de sobre-envejecimiento:**

$$= \text{n}^\circ \text{ de habitantes mayores de 85 años} / \text{n}^\circ \text{ de habitantes mayores de 65 años} * 100 = 15,25\%$$

De cada 100 habitantes de más de 65 años, 15,25 tienen más de 85 años.

**Índice de sobre-envejecimiento-2:**

$$= \text{n}^\circ \text{ de habitantes mayores de 75 años} / \text{n}^\circ \text{ de habitantes mayores de 65 años} * 100 = 55,61\%$$

De cada 100 habitantes de más de 65 años, 55,61 tienen más de 75 años.

**Índice de dependencia juvenil:**

$$= \text{n}^\circ \text{ de habitantes menores de 15 años} / \text{n}^\circ \text{ de habitantes 15-64 años} * 100 = 18,78\%$$

Por cada 100 habitantes de 15 a 64 años hay 18,78 menores de 15 años.

**Índice de dependencia senil:**

$$= \text{n}^\circ \text{ de habitantes mayores de 64 años} / \text{n}^\circ \text{ de habitantes 15-64 años} * 100 = 36,74\%$$

Por cada 100 habitantes de 15 a 64 años hay 36,74 mayores de 64 años.

**Índice de recambio de la población en edad activa:**

$$= \text{n}^\circ \text{ de habitantes 60-64 años} / \text{n}^\circ \text{ de habitantes 15-19 años} * 100 = 61,11\%$$

Por cada 100 habitantes de 15 a 19 años hay 61,11 de 60 a 64 años.

**Relación de niños/as por mujeres en edad fértil:**

$$= \text{n}^\circ \text{ de niños 0-4 años} / \text{n}^\circ \text{ de mujeres 15-49 años} * 100 = 20,18\%$$

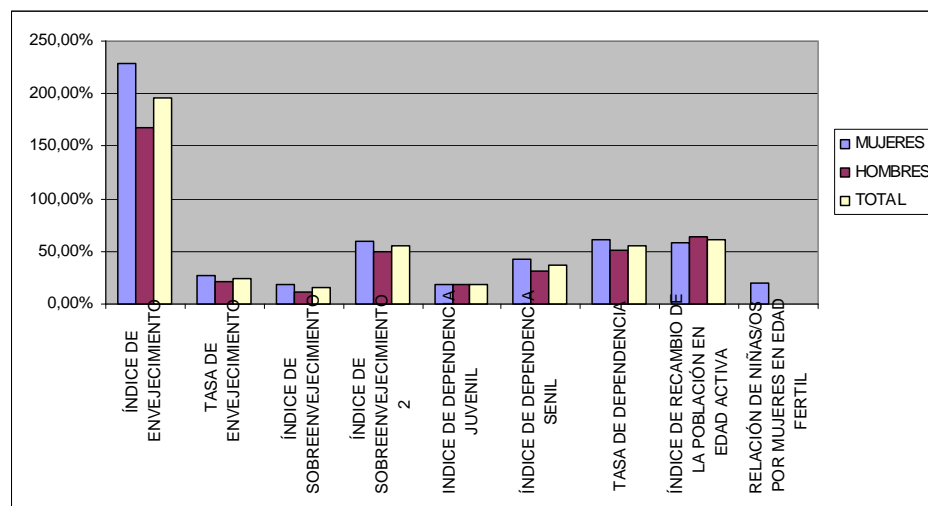
Por cada 100 mujeres en edad fértil, hay 20,18 niños de entre 0 y 4 años.

Entre las principales conclusiones que pueden extraerse, hay que señalar que, para el municipio analizado, hay una considerable tendencia agregada al envejecimiento, como lo demuestra el índice que lleva este nombre y la tasa que informa de que el 23,62% del total de la población tiene 65 o más años. Dentro de este grupo, un 55,61% supera los 75 años.

Mientras, en cuanto a la infancia y juventud (menores de 15), representan el 18,78% de la población en edad activa (15-64 años). Se combina, por tanto, un notable envejecimiento de la población pero, por otro lado, las nuevas generaciones tienen también un peso importante, y tendrán cuantitativamente capacidad para reemplazar a quienes están próximos a la edad de jubilación. Esto ocurre cuando, como en este caso, el índice de recambio es menor que 100.

Por último, es bastante esperanzador el dato de que, por cada 100 mujeres con una edad comprendida entre los 15 y los 49 años, hay 20,18 niñas/os menores de 4 años. Esto asegura, al menos de partida, la pervivencia de futuras generaciones en el municipio.

**GRÁFICO 6. INDICADORES DEMOGRÁFICOS**



Fuente: INE: Padrón Municipal 2008 y elaboración propia

<http://www.ine.es/jaxi/menu.do?type=pcaxis&file=pcaxis&path=%2F120%2Fe245%2Fp05%2F%2Fa2008>

En cuanto a la estructura de la población por sexo, en términos generales no hay una excesiva descompensación entre hombres y mujeres, si bien excepto en el último grupo de edad (80 y más) siempre está ligeramente a favor del componente femenino.

Donde más se nota la diferencia entre ambos sexos es en el grupo de 50 a 64 años, con 117 hombres por cada 100 mujeres. A continuación se ofrece un resumen de este indicador demográfico por tramos de edad, así como el gráfico correspondiente.

**TABLA 7. INDICADORES DE LA ESTRUCTURA POR SEXO.**

	Tasa de feminidad	Tasa de masculinidad
Población de menos de 16 años	86,89%	115,09%
Población (16 a 64 años)	88,51%	112,98%
Población de más de 64 años	118,63%	84,30%
Población de más de 75 años	143,14%	69,86%
Población de más de 85 años	183,33%	54,55%
<b>TOTAL POBLACIÓN</b>	<b>94,64%</b>	<b>105,66%</b>

Fuente: INE: Padrón Municipal 2008 y elaboración propia

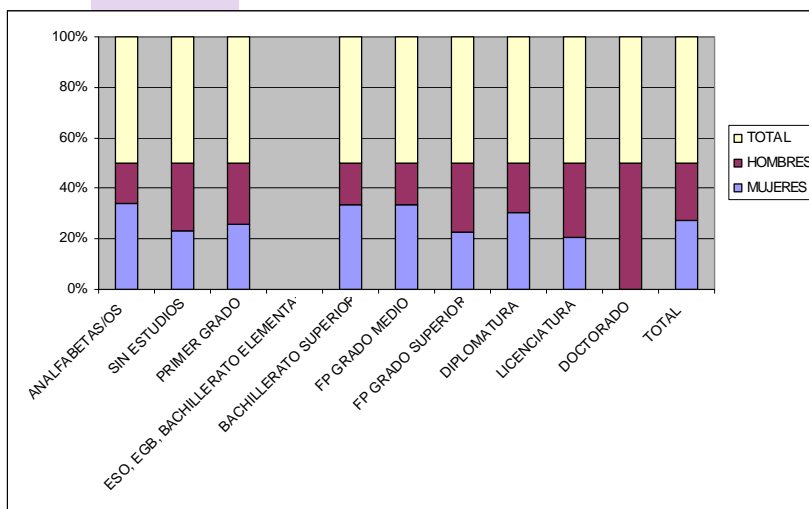
<http://www.ine.es/jaxi/menu.do?type=pcaxis&file=pcaxis&path=%2F120%2Fe245%2Fp05%2F%2Fa2008>

## 6. NIVEL DE ESTUDIOS

Otro aspecto importante que puede estudiarse es el **nivel de estudios**. En este caso se han seleccionado datos del Censo 2001 (INE) por presentar más exactitud para esta variable que el Padrón. Lo que se deriva del análisis de la tabla adjunta es que hay más analfabetas que analfabetos (13,86% frente al 11,02%), mientras que los "Sin estudios" son algo más numerosos en los hombres.

En niveles universitarios (Diplomatura, Licenciatura y Doctorado) los porcentajes en ambos casos no son muy diferentes, teniendo generalmente una magnitud baja.

**TABLA 8. NIVEL DE ESTUDIOS**

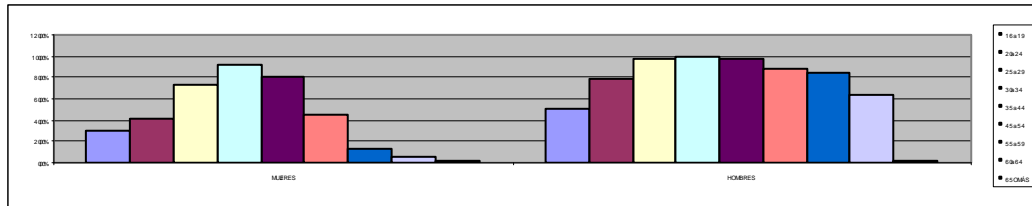


Fuente: Instituto Nacional de Estadística (INE). Censo Oficial de Población y Viviendas 2001 y elaboración propia.

## 7. RELACIÓN DE LA POBLACIÓN MAYOR DE 16 AÑOS CON LA ACTIVIDAD.

Las pautas de actividad laboral están bastante influidas por dos variables sociodemográficas esenciales, como son sexo y edad. Por tanto, en primer lugar, remitiéndonos a datos bastante precisos del Censo Oficial de Población y Viviendas de 2001 (INE), va a analizarse en qué situación se encontraba la población mayor de 16 años (población potencialmente activa) en relación con la actividad. Toda esta información puede verse en la Tabla 1 y en los gráficos correspondientes. Estos datos se obtienen de la parte del Censo en que se pregunta a residentes en viviendas familiares, se han seleccionado los de 16 años o más, y tenían que seleccionar una opción que representase su relación "preferente" con la actividad (si estudiaban, trabajaban, estaban parados, realizaban tareas domésticas, etc).

GRÁFICO 9. TASAS DE ACTIVIDAD POR GRUPO DE EDAD Y SEXO



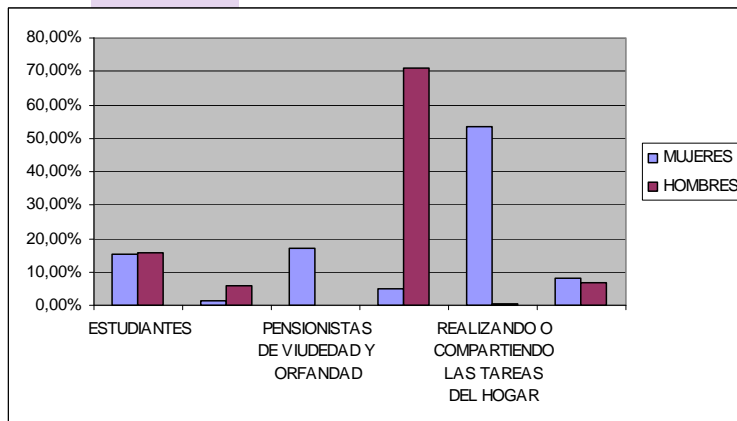
Fuente: Instituto Nacional de Estadística (INE). Censo Oficial de Población y Viviendas 2001 y elaboración propia.

<http://www.ine.es/censo/es/listatablas.jsp?group=5.Tablas%20comparativas%20de%20municipios>1.Personas>4.Actividad,%20paro%20y%20ocupación#sit>

En ella, como principales datos a destacar, encontramos que, sin diferenciar por sexo, la población de 16 a 24 años están mayoritariamente ocupados. En este sentido, se detecta que en el municipio la incorporación al mercado laboral es relativamente temprana

En cuanto a la población inactiva, el 70,86% de los hombres son pensionistas por jubilación frente al 5,11% de las mujeres. Para las mujeres, lo más habitual es la realización de las tareas del hogar, llegando al 53,69% de la población inactiva femenina.

GRÁFICO 10. SITUACIONES DE INACTIVIDAD SEGÚN SEXO



Fuente: Instituto Nacional de Estadística (INE). Censo Oficial de Población y Viviendas 2001 y elaboración propia.

<http://www.ine.es/censo/es/listatablas.jsp?group=5.Tablas%20comparativas%20de%20municipios>1.Personas>4.Actividad,%20paro%20y%20ocupación#sit>

En definitiva, se deja entrever ya aquí que, laboralmente, la incorporación de los hombres es bastante mayor que la de las mujeres, si bien se recortan distancias según entramos en grupos de edad más jóvenes. La realización de tareas domésticas recae mayoritariamente en el sexo femenino, independientemente del grupo de edad.

### ANÁLISIS DE LAS PERSONAS OCUPADAS (TRABAJADORAS) EN LA COMARCA.

Nos adentramos ahora en un grupo específico dentro del mercado de trabajo: la población ocupada, es decir, las personas que desarrollan un trabajo remunerado por cuenta propia o por cuenta ajena.



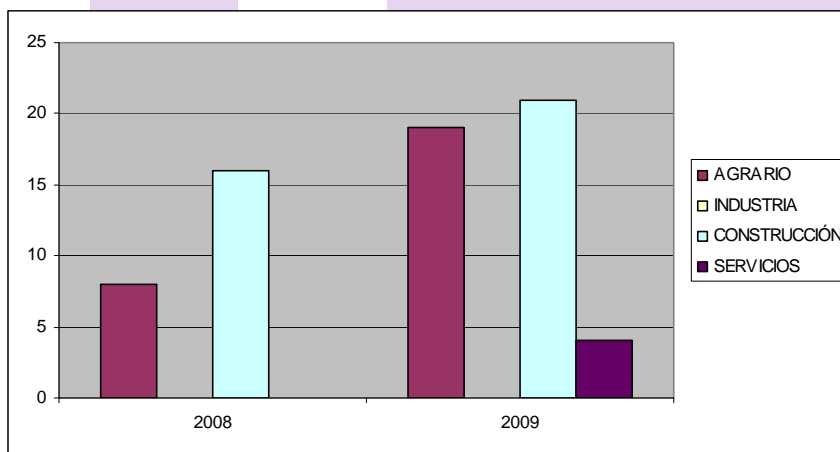
Para valorar la creación de empleo en la zona, puede recurrirse a otro tipo de datos en los que hasta ahora no hemos entrado: se trata de las contrataciones registradas mensualmente en las oficinas públicas de empleo.

Se han vuelto a tomar los mismos referentes temporales (marzo 2008 y marzo 2009), y, como muestra la tabla 10, se observa que de nuevo el mercado laboral es más propicio a los hombres. El 56,82 % de las contrataciones registradas en marzo de 2009 fueron destinadas a hombres.

Por otro lado, en cuanto al tipo de contratos hay que tener en cuenta que se trata de contratos temporales.

En lo referente al sector profesional, de 2008 a 2009 se observa que, no pierde la primacía el sector de la construcción, aunque disminuye (pasa del 66,67% de la contratación al 47,73%) y le sigue el sector agrario.

**GRÁFICO 11. CONTRATACIONES REGISTRADAS SEGÚN SECTOR ECONÓMICO (2008 Y2009)**



Fuente: INEM y elaboración propia

[http://www.inem.es/inem/cifras/datos\\_estadisticos/municipios/index.html](http://www.inem.es/inem/cifras/datos_estadisticos/municipios/index.html)

#### ANÁLISIS DEL PARO REGISTRADO EN LA COMARCA.

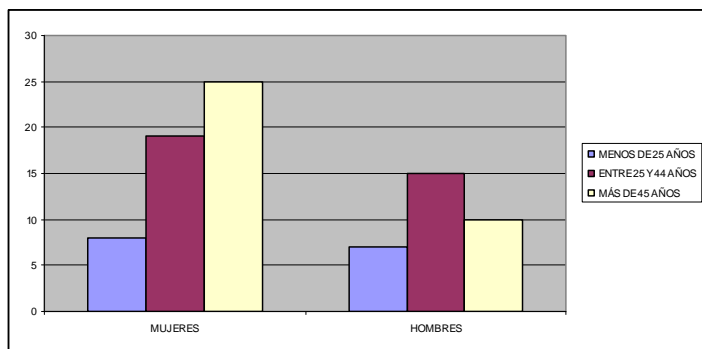
Para el análisis del desempleo a escala local, lo más fiable es acudir a datos de Paro Registrado (número de demandantes de empleo inscritos en las oficinas públicas de empleo correspondientes, es decir, el antiguo INEM).

Pasando a las características del paro registrado, se ofrecen dos datos de años distintos (marzo 2008 y marzo 2009) según sexo, grupo de edad y sector profesional. Se ha escogido el mes de marzo por ser uno de los que presenta menor sesgo y menor influencia de la estacionalidad.

Refiriéndonos a marzo, el paro registrado en la comarca incidía casi dos veces más en las mujeres que en los hombres (59,22% femenino). En cuanto a los grupos de edad, el grupo con mayor paro es el que tiene una franja de

años también más grande (de 25 a 44 años), con un 43,68%, seguido de las personas mayores de 45 años (41,74%), y vuelve a indicar el problema del empleo en las edades laborales más avanzadas. Finalmente, el 58,25% de las personas desempleadas registradas se adscriben al sector profesional de Servicios, seguido de un 17,48% en Construcción.

**GRÁFICO 12. PARO REGISTRADO SEGÚN SEXO ( MARZO 2009)**



Fuente: INEM y elaboración propia

[http://www.inem.es/inem/cifras/datos\\_estadisticos/municipios/index.html](http://www.inem.es/inem/cifras/datos_estadisticos/municipios/index.html)

## 8. TEJIDO PRODUCTIVO

En el presente capítulo se plantean los rasgos generales del tejido productivo-empresarial. Toda esta información se verá completada con el siguiente capítulo, referido más específicamente a aspectos ligados al mercado de trabajo (actividad, ocupación, paro, etc.).

Analizando los sectores de actividad, el sector con mayor número de empresas es el que engloba las actividades relacionadas con el sector agrario, alcanzando un 42,86 % del total. Le siguen, a cierta distancia, construcción., con un 28,57% .

**TABLA 13. EMPRESAS Y TRABAJADORAS/ES POR EMPRESA Y SECTOR DE ACTIVIDAD.**

SECTORES	EMPRESAS	TRABAJADORES	MEDIA (TRAB/EMPRESAS)
AGRARIO	6	206	34,33
INDUSTRIA	1	9	9
CONSTRUCCIÓN	3	17	5,67
SERVICIOS	4	54	13,50
NO CONSTA	0	0	0

Fuente: Caja España. Anuario datos económicos y sociales de los municipios de España (2008)

[http://www.cajaespana.es/pubweb/decyle.nsf/PorMunicipios/B289DAA7E3C902B1C1256DC100543D9A/\\$File/06073.PDF?OpenElement](http://www.cajaespana.es/pubweb/decyle.nsf/PorMunicipios/B289DAA7E3C902B1C1256DC100543D9A/$File/06073.PDF?OpenElement)

Respecto a los contratos, vemos que a pesar de no ser el sector donde más empresas existen, el sector de la Construcción sigue siendo uno de los sectores más importantes respecto a la contratación. En concreto, el 47,7 % de los contratos del municipio se hacen en el sector de la construcción. A continuación, el sector agrario, y en tercer lugar el sector servicios.

## 9. PRESTACIÓN DE SERVICIOS.

De acuerdo con las características del programa, nos vamos a centrar en los equipamientos, servicios y recursos en esta comarca relacionados con cultura y educación.

Los aspectos educativos resultan especialmente interesantes para este diagnóstico ya que inciden en la preparación de las generaciones más jóvenes y en la calidad de vida global de la comarca. Revisando la pirámide demográfica ya comentada anteriormente, el municipio tiene una población entre 0 y 19 años, que equivale a algo más del 17% de la población total. Ese 17% justifica que la educación se convierta en una prioridad. Incluso, la educación, para que sea instrumento de equidad, ha de ser entendida como un elemento permanente en la sociedad, de ahí la importancia de iniciativas como las escuelas de adultos.

Pasando al ámbito de los equipamientos culturales, cabe señalar el considerable esfuerzo realizado en los últimos años, y que se ha traducido en la existencia de las siguientes instalaciones.

**TABLA 14. INSTALACIONES Y ACCESO A TICS**

INSTALACIONES DEPORTIVAS	1 polideportivo, 1 campo de fútbol, 1 gimnasio y 1 piscina (en construcción)
INSTALACIONES SOCIALES	SALÓN DE LA COOPERATIVA
INSTALACIONES CULTURALES	CENTRO CULTURAL CON AULA DE INFORMÁTICA, BIBLIOTECA. DISPONE DE ADSL E INTERNET RURAL
INSTALACIONES SANITARIAS	CENTRO MÉDICO CON CONEXIÓN A INTERNET POR ADSL.

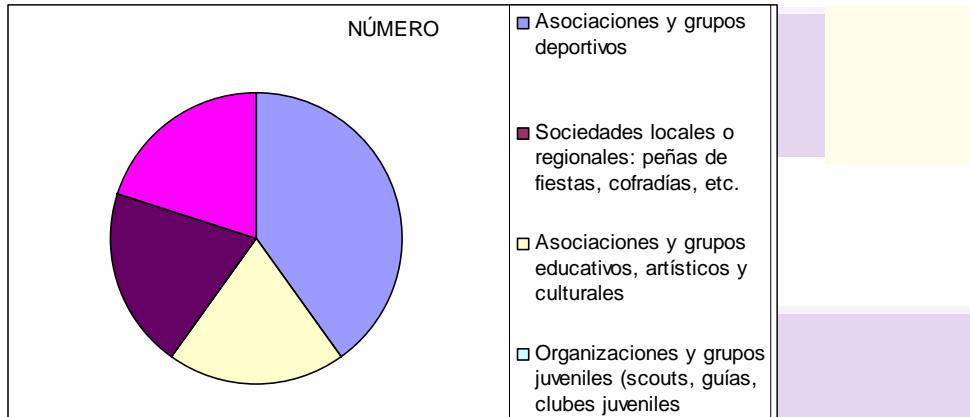
Fuente: Diputación Provincial de Badajoz, Ayuntamiento de Llera y elaboración propia

RURAL

## 10. PARTICIPACION SOCIO-POLÍTICA

Para terminar este análisis, nos vamos a centrar en el papel de las asociaciones. En este sentido, existen 6 organizaciones sociales, las cuales, aglutinan a 342 personas asociadas.

GRÁFICO 15. ASOCIACIONES SEGÚN ÁMBITO DE ACTUACIÓN.



Fuente: Diputación Provincial de Badajoz, Ayuntamiento de Llera y elaboración propia

En cuanto a la participación política, en las últimas elecciones (2008) participaron el 80% de las personas empadronadas.

Por último, señalar que la composición del Ayuntamiento es paritaria.

RURAL